

DIAGNOZA ZJAWISK KRYZYSOWYCH

dla miasta i gminy Dąbie



Dąbie, 2017

OPRACOWALI:

mgr inż. Dariusz Kałużny

mgr inż. Angelika Paczesna

mgr inż. Daria Jarońska

ADRES BIURA:

NUVARRO Sp. z o. o.

ul. Reymonta 23, Posada

62-530 Kazimierz Biskupi

tel. (63) 233 00 15

e-mail: biuro@nuvarro.pl

www.nuvarro.pl

SPIS TREŚCI

Spis treści.....	3
1. Położenie geograficzne	5
2. Sfera społeczna	8
2.1. Demografia	8
2.2. Bezrobocie	16
2.3. Ubóstwo.....	Błąd! Nie zdefiniowano zakładki.
2.4. Uzależnienia.....	24
2.5. Przemoc	25
2.6. Bezpieczeństwo	26
2.7. Edukacja.....	27
2.8. Aktywność obywatelska	28
2.9. Kultura	29
2.10. PODSUMOWANIE	31
3. Sfera gospodarcza	35
3.1. Rynek pracy	35
3.2. Turystyka	40
3.3. Badanie ankietowe	41
3.4. PODSUMOWANIE	42
4. Sfera przestrzenno-funkcjonalna	43
4.1. Infrastruktura wodociągowa	43
4.2. Infrastruktura kanalizacyjna	44
4.3. System elektroenergetyczny	47
4.4. Telekomunikacja.....	47
4.5. Zaopatrzenie w ciepło	48
4.6. Sieć gazowa.....	48
4.7. Transport i komunikacja	48
4.8. Infrastruktura służąca ochronie zdrowia	52
4.9. Dostępność do usług.....	53
4.10. Dziedzictwo kulturowe i zabytki	53

4.11. Analiza infrastruktury sportowej dostępnej w poszczególnych sołectwach gminy Dąbie.....	55
4.12. PODSUMOWANIE	58
5. Sfera techniczna	61
5.1. Mieszkalnictwo	61
5.2. Budynki użyteczności publicznej	63
5.3. Odnawialne źródła energii.....	64
5.4. PODSUMOWANIE	68
6. Sfera środowiskowa	70
6.1. Podział powierzchni geodezyjnej gminy według kierunków wykorzystania	70
6.2. Środowisko przyrodnicze i warunki klimatyczne.....	70
6.3. Gospodarka odpadami	75
6.4. Emisja CO ₂	77
6.5. PODSUMOWANIE	79
7. Spis rysunków	80
8. Spis tabel	81
9. Spis wykresów	83

1. POŁOŻENIE GEOGRAFICZNE

Gmina Dąbie to gmina miejsko-wiejska, położona we wschodniej części województwa wielkopolskiego, w południowej części powiatu kolskiego, na południowy wschód od Koła. Gmina sąsiaduje z województwem łódzkim. Siedzibą gminy jest miasto Dąbie. Siedziba powiatu odległa jest od miasta Dąbie o ok. 19 km, a stolica województwa Poznań o 144 km.

Gmina graniczy:

- od północy z gminą Olszówka i gminą Grzegorzew,
- od północnego zachodu z gminą Koło,
- od zachodu z gminą Kościelec i gminą Brudzew,
- od południa z gminą Uniejów (województwo łódzkie, powiat poddębicki),
- od wschodu z gminą Grabów i gminą Świnice Warckie (województwo łódzkie, powiat łęczycki).



Rysunek 1. Położenie gminy Dąbie na tle powiatu kolskiego
Źródło: <http://wybory2010.pkw.gov.pl>

System przestrzenny gminy swym zasięgiem obejmuje 29 miejscowości. Wśród nich 24 miejscowości posiada status sołectw, do których należą: Augustynów, Baranowiec, Chełmno Parcele, Chełmno, Chruścin, Cichmiana, Domanin, Gaj, Grabina Wielka, Karszew, Krzewo, Krzykosy, Kupinin, Ladorudz, Lisice, Lutomirów, Majdany, Rośle, Rzuchów, Sobótka,

Tarnówka, Tarnówka Wiesiołowska, Wiesiołów, Zalesie. Najważniejszą jednostką gminy stanowi miasto Dąbie. Podział ten został również przyjęty jako podział na jednostki analityczne do celów procesu rewitalizacji. Taki podział został dokonany na podstawie Ustawy o samorządzie gminnym, Statutu Gminy Dąbie oraz Statutów poszczególnych sołectw.

Powierzchnia gminy Dąbie jest równa 13 035 ha, co stanowi 12,9% powierzchni powiatu kolskiego oraz 0,4% województwa wielkopolskiego.



Rysunek 2. Plan gminy Dąbie
Źródło: wikipedia.org

Przez teren gminy przebiegają trzy ważne szlaki komunikacyjne. Pierwszy z nich to Autostrada A2 (węzeł Dąbie). Dwa pozostałe istotne szlaki to dwie drogi wojewódzkie: droga nr 263 (Słupca – Dąbie) oraz droga nr 473 (Łask – Koło). Przez obszar gminy Dąbie przebiega również ważna magistrala kolejowa relacji Chorzów Batory – Tczew.

Na terenie gminy znajdują się formy ochrony przyrody w ramach Obszarów Natura 2000 są to: obszar mający znaczenie dla Wspólnoty Pradolina Bzury i Neru, obszar specjalnej ochrony ptaków Pradolina Warszawsko-Berlińska oraz obszar specjalnej ochrony ptaków Dolina Środkowej Warty. Ponadto, ważnym terenem o wysokich walorach przyrodniczych jest użytek ekologiczny o nazwie Dąbskie Błota, kompleks łąkowo-błotny o powierzchni całkowitej ok. 700 ha. Jego powstanie miało na celu ochronę fauny i flory z terenów zalewowych łąk i pastwisk znajdujących się w dolinie rzeki Ner.

Dokument programowy „Wielkopolski Regionalny Program Operacyjny na lata 2014 – 2020. Szczegółowy Opis Osi Priorytetowych Programu Operacyjnego (Uszczegółowienie WRPO)” opracowany przez Urząd Marszałkowski Województwa Wielkopolskiego zalicza gminę Dąbie do obszarów: o najniższej dostępności do usług warunkujących możliwości rozwojowe wiejskich obszarów funkcjonalnych wymagających wsparcia procesów rozwojowych, do obszarów o najniższej dostępności transportowej do ośrodka wojewódzkiego oraz obszarów tracących dotychczasowe funkcje społeczno-gospodarcze. Oznacza to, że gmina Dąbie cechuje się najniższymi wskaźnikami w regionie w zakresie dostępu mieszkańców do edukacji, zdrowia, usług komunalnych i kultury, co wpływa negatywnie na poziom włączenia społecznego mieszkańców tych gmin i spójność regionu. Ponadto mieszkańcy gminy Dąbie w relacjach komunikacyjnych mają bardziej ograniczone niż na innych obszarach możliwości korzystania nie tylko z dóbr i usług wyższego rzędu, które koncentrują się w większych ośrodkach osadniczych, przede wszystkim w miastach, ale także z usług podstawowych o słabej dostępności czasowej.

2. SFERA SPOŁECZNA

2.1. DEMOGRAFIA

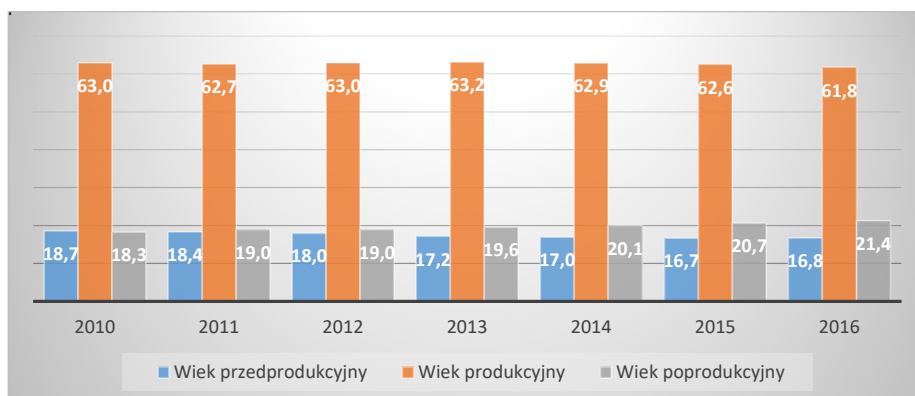
Gminę Dąbie pod koniec 2016 r. zamieszkiwało 6 448 mieszkańców, co stanowi 7,3% ludności powiatu kolskiego i 0,2% ludności województwa wielkopolskiego. Gęstość zaludnienia wynosi 49 os./km². W latach 2010-2016 w gminie Dąbie odnotowywany był spadek liczby mieszkańców. Dynamika zmian pokazuje, że liczba ta zmalała o 168 osób w ciągu 6 lat. Sytuację tę przedstawia wykres poniżej.



Wykres 1. Liczba mieszkańców gminy Dąbie na przestrzeni lat 2010-2016
Źródło: Opracowanie własne na podstawie danych GUS

W gminie Dąbie na 100 mężczyzn przypadają 102 kobiety. Średni wiek mieszkańców wynosi 40,9 lat i jest porównywalny do średniego wieku mieszkańców województwa wielkopolskiego oraz do średniego wieku mieszkańców całej Polski.

62,6% mieszkańców gminy Dąbie jest w wieku produkcyjnym, 16,7% w wieku przedprodukcyjnym, a 20,7% mieszkańców jest w wieku poprodukcyjnym. Jak wynika z danych Głównego Urzędu Statystycznego na przestrzeni ostatnich sześciu lat maleje udział liczby ludności w wieku przedprodukcyjnym (wyjątek stanowi rok 2015/2016), natomiast wzrósł udział ludności w wieku poprodukcyjnym. Sytuację obrazuje wykres poniżej.

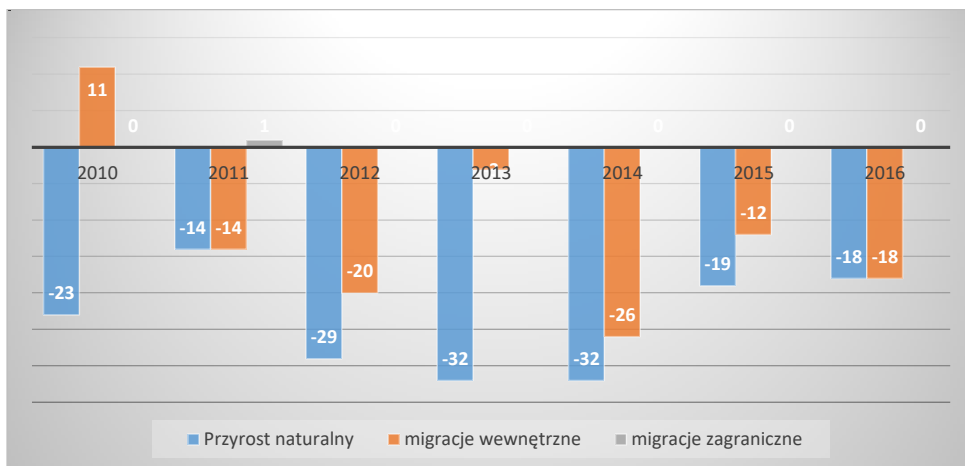


Wykres 2. Udział ludności według ekonomicznych grup wieku w % ludności ogółem w latach 2010-2016
 Źródło: Opracowanie własne na podstawie danych GUS

Mieszkańcy gminy Dąbie zawarli w 2015 roku 37 małżeństw, co odpowiada 5,7 małżeństwom na 1000 mieszkańców. Jest to znacznie więcej od wartości dla województwa wielkopolskiego (5,1) oraz znacznie więcej do wartości dla Polski (4,9). W tym samym okresie odnotowano 1,4 rozwodów przypadających na 1000 mieszkańców. 27,9% mieszkańców gminy Dąbie jest stanu wolnego, 57,7% żyje w małżeństwie, 3,6% mieszkańców jest po rozwodzie, a 10,5% to wdowy/wdowcy.

Gmina Dąbie ma ujemny przyrost naturalny wynoszący -19. Odpowiada to przyrostowi naturalnemu -2,9 na 1000 mieszkańców gminy Dąbie. W 2015 roku urodziło się 55 dzieci, w tym 50,9% dziewczynek i 49,1% chłopców. Współczynnik dynamiki demograficznej, czyli stosunek liczby urodzeń żywych do liczby zgonów wynosi 0,79 i jest znacznie mniejszy od średniej dla województwa oraz znacznie mniejszy od współczynnika dynamiki demograficznej dla całego kraju.

W 2015 roku zarejestrowano 51 zameldowań w ruchu wewnętrznym oraz 63 wymeldowania, w wyniku czego saldo migracji wewnętrznych wynosi dla gminy Dąbie -12. W tym samym czasie nie wystąpiły zameldowania z zagranicy i wymeldowania za granicę – daje to saldo migracji zagranicznych wynoszące 0.



Wykres 3. Przystos naturalny, migracje wewnętrzne i migracje zagraniczne w gminie Dąbie w latach 2010-2015
 Źródło: Opracowanie własne na podstawie danych GUS

Rozkład ludność wg sołectw przedstawia poniższa tabela.

Tabela 1. Rozkład ludności w gminie Dąbie według miejsc zamieszkania w 2016 roku

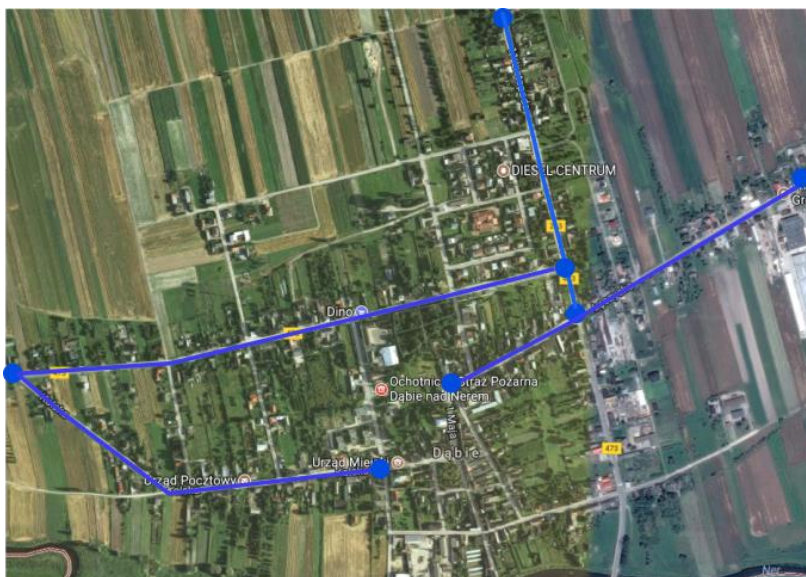
Nazwa sołectwa/ miasta	Ulica	Liczba ludności	Wiek przedpro- dukcyjny	Wiek przed- produkcyjny na 1000 mieszka- ńców	Wiek pro- dukcyjny	Wiek produkcyjny na 1000 mieszkańców	Wiek popro- dukcyjny	Wiek popro- dukcyjny na 1000 mieszka- ńców
Augustynów		141	29	4,56	81	12,73	31	4,87
Baranowiec		95	28	4,40	52	8,17	15	2,36
Chełmno Parcele		141	24	3,77	87	13,67	30	4,71
Chełmno		337	60	9,43	199	31,26	78	12,25
Chruścin		154	25	3,93	90	14,14	39	6,13
Cichmiana		267	44	6,91	165	25,92	58	9,11
Domanin		176	43	6,76	97	15,24	36	5,66
Gaj		121	27	4,24	56	8,80	38	5,97
Grabina Wielka		143	22	3,46	85	13,35	36	5,66
Karszewo		258	49	7,70	141	22,15	68	10,68
Krzewo		212	50	7,86	112	17,60	50	7,86
Krzykosy		140	21	3,30	75	11,78	44	6,91
Kupinin		164	27	4,24	94	14,77	43	6,76
Ladorudz		140	29	4,56	81	12,73	30	4,71
Lisice		233	51	8,01	120	18,85	62	9,74
Lutomirów		77	12	1,89	43	6,76	22	3,46
Majdany		150	36	5,66	80	12,57	34	5,34
Rośle		175	27	4,24	101	15,87	47	7,38
Rzuchów		442	80	12,57	252	39,59	110	17,28
Sobótka		169	25	3,93	114	17,91	30	4,71
Tarnówka		115	27	4,24	66	10,37	22	3,46
Tarnówka Wiesiołowska		173	33	5,18	100	15,71	40	6,28
Wiesiołów		162	34	5,34	78	12,25	50	7,86
Zalesie		209	36	5,66	121	19,01	52	8,17
MIASTO DĄBIE		1 971	335	52,63	1150	180,68	486	76,36
	11 Listopada 1918 roku	185	36	18,26	108	54,79	41	20,80
	1 Maja	30	2	1,01	21	10,65	7	3,55

	3 Maja	102	18	9,13	53	26,89	31	15,73
	Adama Asnyka	116	18	9,13	63	31,96	35	17,76
	Bolesława Prusa	53	8	4,06	28	14,21	17	8,63
	Emilii Plater	4	0	0,00	4	2,03	0	0,00
	Gabriela Narutowicza	47	9	4,57	22	11,16	16	8,12
	Henryka Sienkiewicza	20	2	1,01	9	4,57	9	4,57
	Jana Kilińskiego	58	9	4,57	37	18,77	12	6,09
	Józefa Bema	49	4	2,03	33	16,74	12	6,09
	Józefa Piłsudskiego	67	12	6,09	43	21,82	12	6,09
	Kard. S. Wyszyńskiego	121	31	15,73	67	33,99	23	11,67
	Tadeusza Świerczewskiego	36	6	3,04	19	9,64	11	5,58
	Kolska	255	41	20,80	149	75,60	65	32,98
	Leśna	60	16	8,12	34	17,25	10	5,07
	Łąkowa	8	3	1,52	5	2,54	0	0,00
	Łęczycka	302	54	27,40	183	92,85	65	32,98
	Marii Konopnickiej	12	0	0,00	6	3,04	6	3,04
	Nadrzeczna	87	10	5,07	47	23,85	30	15,22
	Ogrodowa	37	8	4,06	23	11,67	6	3,04
	Plac Mickiewicza	108	12	6,09	64	32,47	32	16,24
	Polna	0	0	0,00	0	0,00	0	0,00
	Przemysłowa	29	7	3,55	15	7,61	7	3,55
	Tadeusza Kościuszki	158	24	12,18	97	49,21	37	18,77
	Stefana Żeromskiego	9	1	0,51	7	3,55	1	0,51
	Wojska Polskiego	18	4	2,03	13	6,60	1	0,51
SUMA		6 365	1 174		3 640		1 551	

Źródło: Urząd Miejski w Dąbiu

W porównaniu do ogółu mieszkańców najwięcej osób w wieku poprodukcyjnym zamieszkuje w mieście Dąbie (głównie przy ul. Kolskiej, Łęczyckiej, 11 listopada 1918 roku) oraz w sołectwach Rzuchów, Lisice, Karszew, Chełmno i Cichmiana.

Rozmieszczenie największej liczby osób w wieku poprodukcyjnym według ulic zamieszkania przedstawia mapa poniżej.



Rysunek 3. Rozkład ludności w wieku poprodukcyjnym według ulic zamieszkania
Źródło: opracowanie własne

Urodzenia, zgony i zameldowania w 2016 roku w gminie Dąbie według sołectw przedstawia poniższa tabela.

Tabela 2. Urodzenia, zgony i zameldowania w gminie Dąbie w 2016 roku

Nazwa sołectwa/ miasta	Ulice	Urodzenia	Urodzenia na 1000 mieszkańców	Zgony	Zgony na 1000 mieszkańców	Zameldowania	Zameldowania na 1000 mieszkańców
Augustynów		0	0,00	2	0,31	1	0,16
Baranowiec		0	0,00	0	0,00	4	0,63
Chełmno Parcele		2	0,31	1	0,16	1	0,16
Chełmno		3	0,47	5	0,79	7	1,10
Chruścin		3	0,47	3	0,47	2	0,31
Cichmiana		4	0,63	2	0,31	10	1,57
Domanin		0	0,00	3	0,47	4	0,63
Gaj		4	0,63	2	0,31	1	0,16
Grabina Wielka		1	0,16	0	0,00	6	0,94
Karszew		0	0,00	2	0,31	1	0,16
Krzewo		3	0,47	3	0,47	3	0,47
Krzykosy		2	0,31	3	0,47	4	0,63
Kupinin		0	0,00	2	0,31	5	0,79
Ladorudz		4	0,63	1	0,16	3	0,47
Lisice		4	0,63	2	0,31	0	0,00
Lutomirów		1	0,16	1	0,16	1	0,16
Majdany		0	0,00	2	0,31	2	0,31
Rośle		2	0,31	3	0,47	10	1,57
Rzuchów		4	0,63	7	1,10	6	0,94
Sobótka		0	0,00	2	0,31	5	0,79
Tarnówka		1	0,16	1	0,16	1	0,16
Tarnówka Wiesiołowska		1	0,16	1	0,16	0	0,00
Wiesiołów		3	0,47	1	0,16	4	0,63
Zalesie		1	0,16	1	0,16	2	0,31
MIASTO DĄBIE		18	2,82	28	4,40	45	7,07
	11 Listopada 1918 roku	5	2,54	4	2,23	7	3,65
	1 Maja	1	0,51	1	0,56	2	1,04
	3 Maja	0	0,00	2	1,12	4	2,09

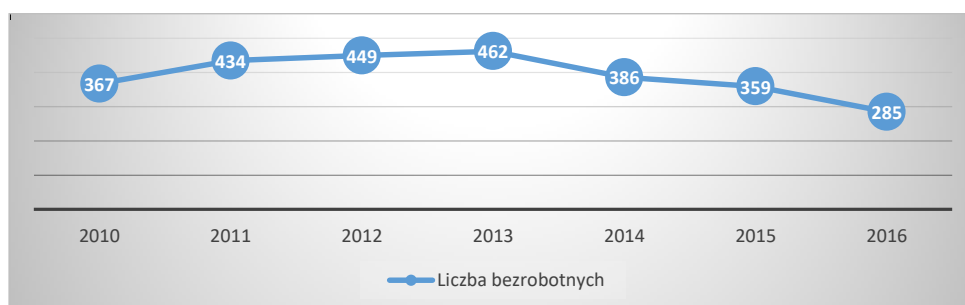
	Adama Asnyka	1	0,51	2	1,12	3	1,56
	Bolesława Prusa	0	0,00	0	0,00	0	0,00
	Emilii Plater	0	0,00	0	0,00	0	0,00
	Gabriela Narutowicza	0	0,00	1	0,56	1	0,52
	Henryka Sienkiewicza	0	0,00	0	0,00	0	0,00
	Jana Kilińskiego	0	0,00	0	0,00	0	0,00
	Józefa Bema	0	0,00	0	0,00	0	0,00
	Józefa Piłsudskiego	1	0,51	1	0,56	0	0,00
	Kard. S. Wyszyńskiego	1	0,51	0	0,00	1	0,52
	Tadeusza Świerczewskiego	1	0,51	1	0,56	0	0,00
	Kolska	0	0,00	3	1,68	7	3,65
	Leśna	0	0,00	0	0,00	2	1,04
	Łąkowa	0	0,00	0	0,00	0	0,00
	Łęczycka	3	1,52	6	3,35	10	5,22
	Marii Konopnickiej	0	0,00	0	0,00	0	0,00
	Nadrzeczna	0	0,00	2	1,12	2	1,04
	Ogrodowa	0	0,00	0	0,00	0	0,00
	Plac Mickiewicza	1	0,51	2	1,12	4	2,09
	Polna	0	0,00	0	0,00	0	0,00
	Przemysłowa	0	0,00	1	0,56	0	0,00
	Stefana Żeromskiego	0	0,00	0	0,00	0	0,00
	Tadeusza Kościuszki	3	1,52	2	1,12	2	1,04
	Wojska Polskiego	1	0,51	0	0,00	0	0,00
SUMA		61		78		128	

Źródło: opracowanie własne na podstawie danych gminy

Jak wynika z powyższej tabeli w 2016 roku w gminie Dąbie odnotowano więcej zgonów (78) niż urodzeń (61). Najwięcej zgonów odnotowano w mieście Dąbie (przy ulicy: Kolskiej, 11 Listopada 1918 roku oraz Łęczyckiej). Znaczną liczbę zgonów odnotowano również w sołectwach Chełmno i Rzuchów. Najwięcej dzieci urodziło się w mieście Dąbie. Zameldowań najwięcej odnotowano w mieście Dąbie (ul. Łęczycka, 11 Listopada 1918 roku) oraz w sołectwach Cichmiana i Rośle.

2.2. BEZROBOCIE

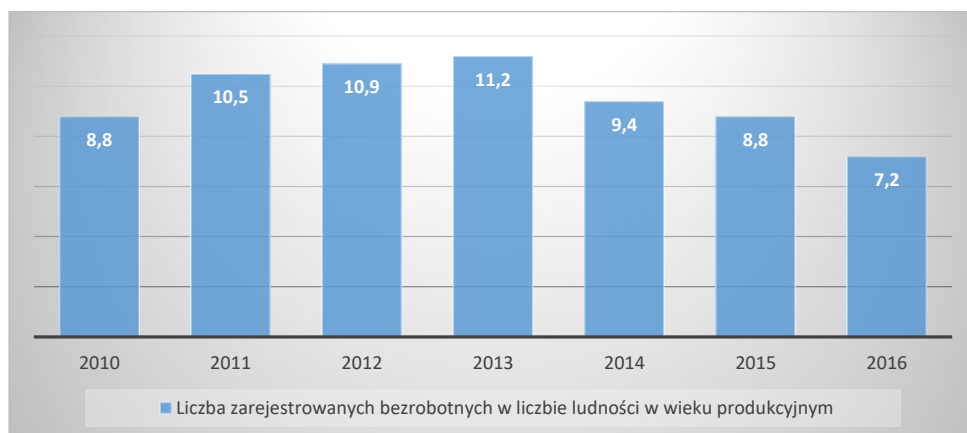
W danych GUS liczba bezrobotnych w gminie Dąbie w roku 2016 wynosiła 285 osób (4,4% mieszkańców). Liczba ta od roku 2013 maleje, wcześniej utrzymywał się trend wzrastający. W gminie występuje również bezrobocie ukryte, ponieważ część osób nie jest zarejestrowana w Powiatowym Urzędzie Pracy.



Wykres 4. Liczba bezrobotnych w gminie Dąbie w latach 2010-2016
Źródło: Opracowanie własne na podstawie danych GUS

Najbardziej miarodajną informacją o intensywności bezrobocia jest wskaźnik udziału bezrobotnych zarejestrowanych w liczbie ludności w wieku produkcyjnym. Wartości wskaźnika wskazują, że w powiecie kolskim w 2016 roku było to 6,1%. W gminie Dąbie wskaźnik ten jest wyższy i wynosi 7,2%. Należy jednak podkreślić, że liczba zarejestrowanych bezrobotnych w liczbie ludności w wieku produkcyjnym zmalała od roku 2013 (11,2%) do roku 2016 (7,2%).

Według statystyk w 2015 roku udział kobiet w strukturze osób bezrobotnych w gminie Dąbie stanowił 56,3%, gdzie w powiecie kolskim jest to 58,8%, a w województwie wielkopolskim – 57,7%.



Wykres 5. Liczba zarejestrowanych bezrobotnych w liczbie ludności w wieku produkcyjnym w gminie Dąbie w latach 2010-2016

Źródło: Opracowanie własne na podstawie danych GUS

Według danych Powiatowego Urzędu Pracy w Kole w gminie Dąbie liczba bezrobotnych to 286 osób, z czego 146 osób to osoby długotrwale bezrobotne (pozostające bez pracy powyżej 12 miesięcy). Sytuację dotyczącą bezrobocia przedstawia tabela poniżej.

Tabela 3. Rozkład bezrobotnych w gminie Dąbie według sołectw (dane za 2016 rok)

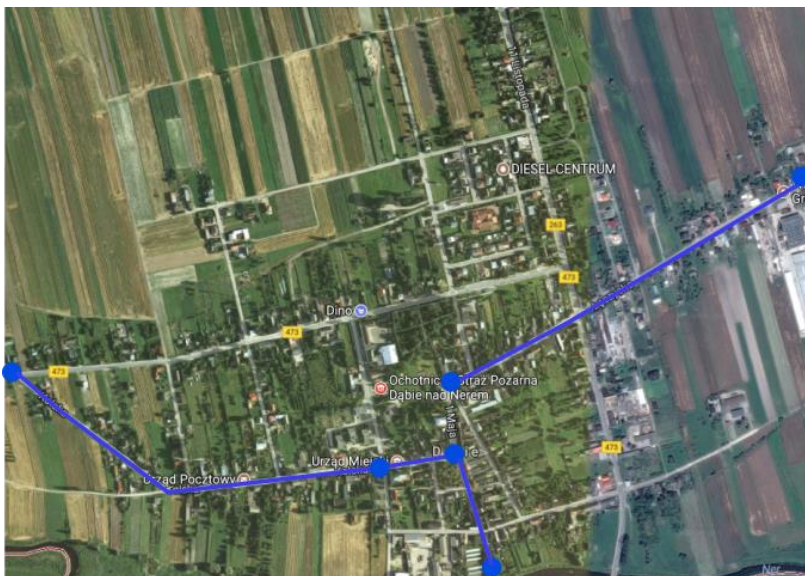
Nazwa sołectwa/ miasta	Ulica	Liczba bezrobotnych	Liczba bezrobotnych na 1000 mieszkańców	Liczba bezrobotnych długotrwale	Liczba bezrobotnych długotrwale na 1000 mieszkańców
Augustynów		15	2,36	9	1,41
Baranowiec		2	0,31	1	0,16
Chełmno Parcele		2	0,31	1	0,16
Chełmno		11	1,73	3	0,47
Chruścin		6	0,94	1	0,16
Cichmiana		6	0,94	3	0,47
Domanin		7	1,10	6	0,94
Gaj		1	0,16	1	0,16
Grabina Wielka		8	1,26	4	0,63
Karszew		15	2,36	7	1,10
Krzewo		1	0,16	0	0,00
Krzykosy		5	0,79	4	0,63
Kupinin		5	0,79	2	0,31
Ladorudz		3	0,47	1	0,16
Lisice		14	2,20	10	1,57
Lutomirów		1	0,16	0	0,00
Majdany		7	1,10	0	0,00
Rośle		8	1,26	1	0,16
Rzuchów		22	3,46	11	1,73
Sobótka		16	2,51	8	1,26
Tarnówka		5	0,79	1	0,16
Tarnówka Wiesiołowska		7	1,10	3	0,47

Wiesiołów		4	0,63	2	0,31
Zalesie		15	2,36	5	0,79
MIASTO DĄBIE		100	15,71	62	9,74
	11 Listopada 1918 roku	8	4,06	6	3,04
	1 Maja	2	1,01	2	1,01
	3 Maja	2	1,01	1	0,51
	Adama Asnyka	10	5,07	5	2,54
	Bolesława Prusa	1	0,51	1	0,51
	Emilii Plater	0	0,00	0	0,00
	Gabriela Narutowicza	0	0,00	0	0,00
	Henryka Sienkiewicza	0	0,00	0	0,00
	Jana Kilińskiego	6	3,04	1	0,51
	Józefa Bema	1	0,51	0	0,00
	Józefa Piłsudskiego	6	3,04	3	1,52
	Kard. S. Wyszyńskiego	2	1,01	2	1,01
	Tadeusza Świerczewskiego	0	0,00	0	0,00
	Kolska	14	7,10	9	4,57
	Leśna	4	2,03	3	1,52
	Łąkowa	0	0,00	0	0,00
	Łęczycka	11	5,58	6	3,04
	Marii Konopnickiej	1	0,51	1	0,51
	Nadrzeczna	5	2,54	3	1,52
	Ogrodowa	3	1,52	2	1,01
	Plac Mickiewicza	14	7,10	10	5,07
	Polna	0	0,00	0	0,00
	Przemysłowa	1	0,51	1	0,51
	Tadeusza Kościuszki	8	4,06	5	2,54
	Stefana Żeromskiego	1	0,51	1	0,51
	Wojska Polskiego	0	0,00	0	0,00
SUMA		286		146	

Źródło: dane Powiatowego Urzędu Pracy w Kole

Największa liczba osób bezrobotnych zamieszkuje miasto Dąbie – 100 osób. W mieście Dąbie największe skupisko tego problemu zaobserwowano przy ul. Adama Asnyka, Kolskiej, Łęczyckiej oraz Placu Mickiewicza. Ponadto duże bezrobocie odnotowano w następujących sołectwach: Augustynów, Chełmno, Karszew, Lisice, Rzuchów, Sobótka oraz Zalesie.

Rozkład problemu bezrobocia według ulic przedstawia mapa poniżej.



Rysunek 4. Rozkład największej liczby osób bezrobotnych w Dąbciu według ulic
 Źródło: opracowanie własne

2.3. POMOC SPOŁECZNA

Wg danych GUS w 2015 roku wsparciem systemu pomocy społecznej w gminie Dąbie objęto 231 rodzin. Duża liczba gospodarstw domowych korzysta z pomocy społecznej z powodu niskiego dochodu. Powyżej kryterium dochodowego są tylko 79 gospodarstwa domowe, a poniżej aż 152. Poniżej kryterium dochodowego znajduje się aż 426 osób korzystających z pomocy społecznej, a powyżej – 249 osoby.



Wykres 6. Gospodarstwa domowe korzystające z pomocy społecznej wg kryterium dochodowego w gminie Dąbie w latach 2010-2015

Źródło: Opracowanie własne na podstawie danych GUS

W 2016 roku w gminie Dąbie przyznano zasiłki 186 rodzinom w ramach pomocy społecznej. Powodami korzystania z pomocy społecznej były: bezrobocie, niepełnosprawność, długotrwała choroba, alkoholizm, wielodzietność oraz rodzina niepełna.

Poniższa tabela przedstawia liczbę osób korzystających z zasiłków pomocy społecznej w 2016 roku w gminie Dąbie.

Tabela 4. Liczba przyznanych zasiłków w gminie Dąbie w 2016 roku

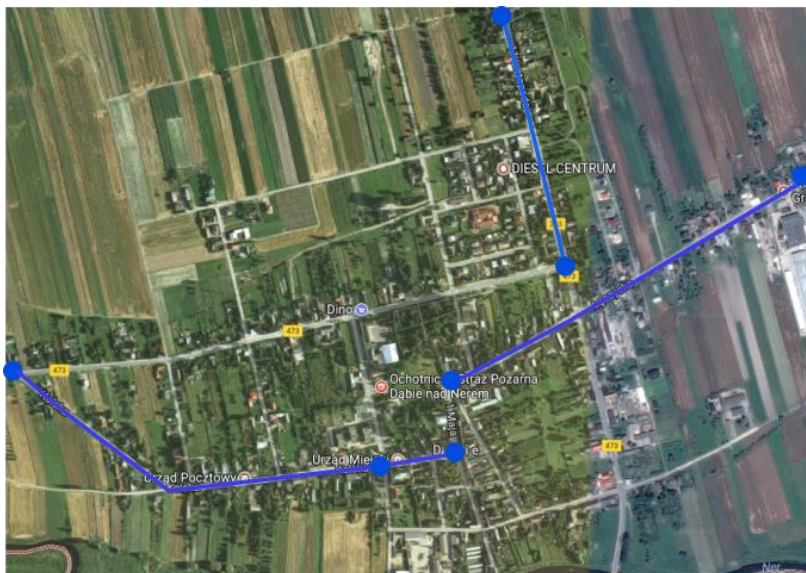
Nazwa sołectwa/ miasta	Ulice	Liczba rodzin korzystających z zasiłku	Liczba rodzin korzystających z zasiłku na 1000 mieszkańców	Liczba osób, którym udzielono zasiłki	Liczba rodzin, którym udzielono zasiłki na 1000 mieszkańców	Powody korzystania z pomocy społecznej
Augustynów		5	0,79	15	2,36	bezrobocie, długotrwała choroba, niepełnosprawność, alkoholizm
Baranowiec		3	0,47	6	0,94	bezrobocie, niepełnosprawność
Chełmno Parcele		0	0,00	0	0,00	-
Chełmno		5	0,79	10	1,57	niepełnosprawność, bezrobocie, alkoholizm
Chruścin		2	0,31	4	0,63	długotrwała choroba
Cichmiana		14	2,20	39	6,13	bezrobocie, niepełnosprawność, rodzina wielodzietna, alkoholizm
Domanin		3	0,47	15	2,36	bezrobocie, niepełnosprawność, alkoholizm
Gaj		2	0,31	2	0,31	niepełnosprawność
Grabina Wielka		6	0,94	8	1,26	niepełnosprawność, bezrobocie
Karszew		10	1,57	31	4,87	niepełnosprawność, bezrobocie
Krzewo		3	0,47	11	1,73	bezrobocie
Krzykosy		3	0,47	8	1,26	niepełnosprawność, bezrobocie
Kupinin		3	0,47	10	1,57	niepełnosprawność, bezrobocie, rodzina wielodzietna
Ladorudz		0	0,00	0	0,00	-
Lisice		3	0,47	11	1,73	bezrobocie, rodzina niepełna, alkoholizm
Lutomirów		1	0,16	4	0,63	bezrobocie
Majdany		5	0,79	11	1,73	bezrobocie, długotrwała choroba, niepełnosprawność, alkoholizm
Rośle		7	1,10	15	2,36	niepełnosprawność, bezrobocie

Rzuchów		12	1,89	22	3,46	bezrobocie, niepełnosprawność, alkoholizm, rodzina niepełna
Sobótka		3	0,47	8	1,26	bezrobocie, alkoholizm
Tarnówka		6	0,94	11	1,73	niepełnosprawność
Tarnówka Wieszotowska		0	0,00	0	0,00	-
Wieszotów		6	0,94	30	4,71	bezrobocie, niepełnosprawność, rodzina wielodzietna
Zalesie		11	1,73	33	5,18	bezrobocie, długotrwała choroba, rodzina niepełna, niepełnosprawność
MIASTO DĄBIE		73	11,47	201	31,58	
	11 Listopada 1918 roku	7	3,91	15	7,61	niepełnosprawność, długotrwała choroba, alkoholizm
	1 Maja	3	1,68	10	5,07	bezrobocie, niepełnosprawność
	3 Maja	1	0,56	4	2,03	niepełnosprawność
	Adama Asnyka	5	2,79	15	7,61	bezrobocie, niepełnosprawność, długotrwała choroba
	Bolesława Prusa	1	0,56	3	1,52	bezrobocie
	Emilii Plater	0	0,00	0	0,00	-
	Gabriela Narutowicza	0	0,00	0	0,00	-
	Henryka Sienkiewicza	0	0,00	0	0,00	-
	Jana Kilińskiego	2	1,12	4	2,03	bezrobocie, alkoholizm
	Józefa Bema	0	0,00	0	0,00	
	Józefa Piłsudskiego	4	2,23	9	4,57	bezrobocie, niepełnosprawność
	Kard. S. Wyszyńskiego	4	2,23	14	7,10	bezrobocie, niepełnosprawność, rodzina niepełna
	Tadeusza Świerczewskiego	0	0,00	0	0,00	
	Kolska	11	6,14	32	16,24	bezrobocie, niepełnosprawność, długotrwała choroba
	Leśna	3	1,68	7	3,55	niepełnosprawność, bezrobocie
	Łąkowa	0	0,00	0	0,00	
	Łęczyska	9	5,03	27	13,70	niepełnosprawność, bezrobocie,

						rodzina wielodzietna, długotrwała choroba
	Marii Konopnickiej	1	0,56		0,00	
	Nadrzeczna	1	0,56	2	1,01	bezrobocie
	Ogrodowa	1	0,56	3	1,52	bezrobocie
	Plac Mickiewicza	14	7,82	25	12,68	bezrobocie, alkoholizm, niepełnosprawność, długotrwała choroba
	Polna	0	0,00	0	0,00	
	Przemysłowa	1	0,56	5	2,54	bezrobocie
	Tadeusza Kościuszki	6	3,35	26	13,19	bezrobocie, niepełnosprawność, rodzina wielodzietna
	Stefana Żeromskiego	0	0,00	0	0,00	-
	Wojska Polskiego	0	0,00	0	0,00	-
SUMA		186		505		

Źródło: Urząd Miejski w Dąbiu

W gminie Dąbie najczęściej rodzin korzystających z pomocy społecznej zamieszkuje w mieście Dąbie (ul. 11 listopada 1918 roku, Kolska, Łęczycka oraz Plac Mickiewicza) oraz sołectwa Cichmiana, Karszew, Rzuchów i Zalesie.



Rysunek 5. Pomoc społeczna w Dąbiu
Źródło: opracowanie własne

2.4. UZALEŻNIENIA

Z danych Miejskiego Ośrodka Pomocy Społecznej wynika, że liczba rodzin, które mierzą się z problemami alkoholowymi w gminie wynosi 31. Najwięcej rodzin z problemem alkoholowym zamieszkuje w mieście Dąbie oraz sołectwie Tarnówka. W Dąbiu nasilenie tego problemu uwidacznia się przy ul. 11 Listopada 1918 roku, Łęczyckiej, Placu Mickiewicza oraz Tadeusza Kościuszki. Sytuację przedstawia tabela poniżej.

Tabela 5. Liczba rodzin z problemem alkoholowym w gminie Dąbie (dane za 2016 rok)

Nazwa sołectwa/ miasta	Ulice	Liczba rodzin z problemem alkoholowym objęta pomocą ośrodka
Augustynów		1
Baranowiec		1
Chełmno Parcele		0
Chełmno		2
Chruścin		0
Cichmiana		2
Domanin		1
Gaj		0
Grabina Wielka		1

Karszew		2
Krzewo		0
Krzykosy		0
Kupinín		0
Ladorudz		0
Lisice		1
Lutomirów		0
Majdany		0
Rośle		1
Rzuchów		2
Sobótka		0
Tarnówka		3
Tarnówka Wiesiołowska		0
Wiesiołów		2
Zalesie		0
MIASTO DĄBIE		12
	11 Listopada 1918 roku	2
	1 Maja	0
	3 Maja	0
	Adama Asnyka	0
	Bolesława Prusa	0
	Emilii Plater	0
	Gabriela Narutowicza	0
	Henryka Sienkiewicza	0
	Jana Kilińskiego	1
	Józefa Bema	0
	Józefa Piłsudskiego	1
	Kard. S. Wyszyńskiego	0
	Tadeusza Świerczewskiego	0
	Kolska	0
	Leśna	0
	Łąkowa	0
	Łęczycka	2
	Marii Konopnickiej	0
	Nadrzeczna	0
	Ogrodowa	0
	Plac Mickiewicza	4
	Polna	0
	Przemysłowa	0
	Tadeusza Kościuszki	2
	Stefana Żeromskiego	0
	Wojska Polskiego	0
SUMA		31

Źródło: dane MOPS

2.5.PRZEMOC

Z danych Posterunku Policji w Dąbiu wynika, że na terenie gminy złożonych jest 12 formularzy Niebieskich Kart. W mieście Dąbie złożono 6 kart (ul. Ogrodowa, Przemysłowa, Henryka Sienkiewicza, Tadeusza Kościuszki, 11 Listopada 1918 roku, Łęczycka), natomiast w sołectwach: Augustynów, Lutomirów i Zalesie złożono po dwie Karty.

2.6. BEZPIECZEŃSTWO

W gminie Dąbie funkcjonuje 15 jednostek Ochotniczej Straży Pożarnej, które podlegają Komendzie Powiatowej Państwowej Straży Pożarnej w Kole. Jednostka OSP Dąbie należy do Krajowego Systemu Ratownictwa Gaśniczego.

Z danych Posterunku Policji w Dąbiu wynika, że w 2016 roku liczba przestępstw i wykroczeń stwierdzonych w gminie Dąbie wynosiła 439, w tym liczba stwierdzonych przestępstw to 67.

Warto podkreślić, iż największa liczba przestępstw występuje w mieście Dąbie oraz w sołectwach: Chełmno, Cichmiana oraz Domanin. Należy zaznaczyć, iż w 10 sołectwach gminy nie stwierdzono żadnych przestępstw.

Tabela 6. Przestępczość w gminie Dąbie w 2016 roku

Nazwa sołectwa/miasta	Ulica	Liczba przestępstw stwierdzonych	Liczba przestępstw stwierdzonych na 1000 mieszkańców
Augustynów		3	0,47
Baranowiec		0	0,00
Chełmno Parcele		0	0,00
Chełmno		7	1,10
Chruścin		0	0,00
Cichmiana		8	1,26
Domanin		7	1,10
Gaj		0	0,00
Grabina Wielka		1	0,16
Karszew		3	0,47
Krzewo		1	0,16
Krzykosy		1	0,16
Kupinin		0	0,00
Ladorudz		0	0,00
Lisice		0	0,00
Lutomirów		0	0,00
Majdany		1	0,16
Rośle		1	0,16
Rzuchów		2	0,31
Sobótka		2	0,31
Tarnówka		1	0,16
Tarnówka Wiesiołowska		0	0,00
Wiesiołów		0	0,00
Zalesie		1	0,16
MIASTO DĄBIE		28	4,40
	11 Listopada 1918 roku	2	1,01
	1 Maja	0	0,00
	3 Maja	6	3,04
	Adama Asnyka	1	0,51
	Bolesława Prusa	0	0,00
	Emilii Plater	0	0,00
	Gabriela Narutowicza	0	0,00

	Henryka Sienkiewicza	0	0,00
	Jana Kilińskiego	0	0,00
	Józefa Bema	1	0,51
	Józefa Piłsudskiego	1	0,51
	Kard. S. Wyszyńskiego	0	0,00
	Tadeusza Świerczewskiego	0	0,00
	Kolska	0	0,00
	Leśna	8	4,06
	Łąkowa	0	0,00
	Łęczyska	3	1,52
	Marii Konopnickiej	0	0,00
	Nadrzeczna	0	0,00
	Ogrodowa	0	0,00
	Plac Mickiewicza	3	1,52
	Polna	0	0,00
	Przemysłowa	0	0,00
	Tadeusza Kościuszki	3	1,52
	Stefana Żeromskiego	0	0,00
	Wojska Polskiego	0	0,00
SUMA		67	

Źródło: Opracowanie własne na podstawie danych z Posterunku Policji w Dąbiu

W roku 2016 wykrywalność przestępstw i czynów karalnych na terenie miasta i gminy Dąbie kształtowała się na poziomie 91,58%.

2.7. EDUKACJA

Na terenie gminy Dąbie znajduje się: przedszkole oraz szkoły podstawowe:

- Przedszkole Miejskie w Dąbiu,
- Szkoła Podstawowa im. Jana Pawła II,
- Szkoła Podstawowa im. Adama Mickiewicza w Chełmnie,
- Szkoła Podstawowa im. Stanisława Mikołajczyka w Karszewie.

W obiektach oświatowych w Dąbiu i Chełmnie funkcjonują sale gimnastyczne.

W gminie Dąbie nie ma żłobka.

Tabela 7. Liczba uczniów w placówkach oświatowych w gminie Dąbie w latach 2010, 2013-2015

	2010	2013	2014	2015	trend 2015/2010
Liczba dzieci w przedszkolu	77	100	80	70	spadek
Liczba uczniów w szkołach podstawowych	360	310	363	388	wzrost
Liczba uczniów gimnazjum	270	224	206	197	spadek

Źródło: Opracowanie własne na podstawie danych GUS

Powyższa tabela przedstawia liczbę dzieci uczęszczających do przedszkoli, a także liczbę uczniów kształcących się w szkołach podstawowych i gimnazjalnych. Niepokojącym trendem jest ogólny spadek liczby uczniów, z wyjątkiem dzieci uczęszczających do szkół podstawowych. W latach 2010-2015 liczba miejsc w przedszkolach dla wszystkich dzieci była niewystarczająca. Sytuację tę przedstawia poniższa tabela.

Tabela 8. Wychowanie przedszkolne w gminie Dąbie w latach 2010-2015

	Liczba dzieci	Liczba miejsc
2010	119	80
2011	135	80
2012	131	80
2013	168	100
2014	125	80
2015	131	80

Źródło: Opracowanie własne na podstawie danych GUS

W gminie Dąbie nie ma szkół ponadgimnazjalnych.

2.8. AKTYWNOŚĆ OBYWATELSKA

Ważną rolę odgrywają organizacje społeczne działające na terenie gminy Dąbie, pełniące istotną rolę w aktywizacji mieszkańców. W gminie funkcjonują:

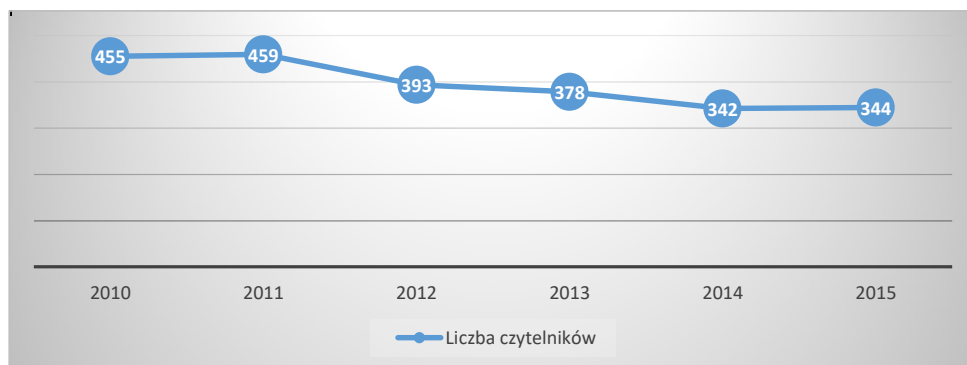
- Stowarzyszenie „Rodzice na rzecz Miejsko-Strażackiej Młodzieżowej Orkiestry Dętej z Dąbia”,
- OSP w Dąbiu,
- Towarzystwo Przyjaciół Miasta Dąbie n/Nerem,
- Klub piłkarski „Zryw” Dąbie,
- Uczniowski Klub Sportowy Gimnazjum Dąbie,
- Miejski Klub Sportowy Dąbie,
- Towarzystwo Rozwoju Gminy Dąbie,
- Stowarzyszenie Kobiet Chata za Wsią w Karszewie,
- Towarzystwo Przyjaciół Dzieci,
- Ludowy Zespół Sportowy Karszew,
- Stowarzyszenie Koło Gospodyń w Dąbiu,
- Koło Terenowe Polskiego Związku Emerytów, Rencistów i Inwalidów,
- Otwockie Kółko Myśliwskie,
- Związek Wędkarski w Dąbiu.

- Śpiewaczy zespół folklorystyczny „Nadnerzanki”.

Frekwencja wyborcza w wyborach do Sejmu i Senatu Rzeczypospolitej Polskiej w 2015 roku wynosiła w Dąbiu 41,09%. W powiecie kolskim wskaźnik ten wynosił 43,2%, w województwie wielkopolskim 50,16%, a w całej Polsce 50,91%. Wynika z tego, że frekwencja w Dąbiu była najniższa. W wyborach prezydenckich w 2015 roku frekwencja w Dąbiu wynosiła 48,48%. Dla powiatu kolskiego wskaźnik ten był wyższy (50,86%). W Wielkopolsce udział w głosowaniu wynosił 55,46%, a w Polsce była to wartość 55,34%.

2.9.KULTURA

Mieszkańcy gminy Dąbie mogą korzystać z Miejskiej Biblioteki Publicznej zlokalizowanej w Dąbiu oraz jej filii w Chełmnie. Księgozbiór biblioteki liczy 20 000 woluminów, a zarejestrowana liczba czytelników to ponad 400 osób. Oprócz wypożyczeń z księgozbioru, biblioteka umożliwia korzystanie z komputerów, Internetu, jest organizatorem lekcji bibliotecznych, spotkań literackich i wystaw. Ponadto na terenie gminy Dąbie przy Miejsko-Gminnym Ośrodku Kultury i Bibliotece Publicznej funkcjonuje Dyskusyjny Klub Książki, który zrzesza uczestników w różnym wieku, połączonych pasją czytelnictwem i zainteresowaniem książką. W latach 2010-2015 zauważalny jest sukcesywny spadek czytelników w ciągu roku.



Wykres 7. Liczba czytelników księgozbioru bibliotek w gminie Dąbie w latach 2010-2015

Źródło: Opracowanie własne na podstawie danych GUS

Najważniejszą rolę w życiu kulturalnym mieszkańców gminy Dąbie odgrywa działający od 1981 r. Miejsko-Gminny Ośrodek Kultury i Biblioteka Publiczna. Prowadzi on sekcje zainteresowań zarówno dla młodzieży, jak i osób starszych, a także czynnie przygotowuje imprezy amatorskie oraz profesjonalne. Przy MGOK funkcjonuje m.in. Miejsko-Strażacka

Młodzieżowa Orkiestra Dęta, zespół folklorystyczny „Nadnerzanki” oraz Dyskusyjny Klub Książki.

W gminie działają również kluby sportowe, funkcjonujące przede wszystkim przy szkołach podstawowych. Zajęcia rekreacyjno-sportowe dla dzieci są również organizowane w M-GOKiBP.

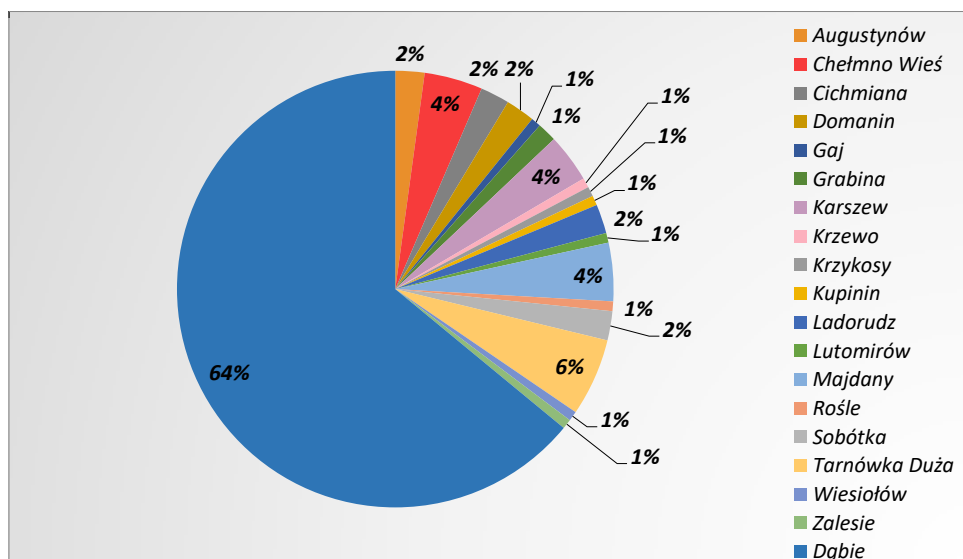
W gminie funkcjonuje również Miejsko-Strażacka Młodzieżowa Orkiestra Dęta. Bierze ona czynny udział nie tylko w życiu kulturalnym gminy, uświetniając uroczystości kulturalne i kościelne, ale również występuje poza jej granicami, uczestnicząc w festiwalach oraz lokalnych i ponadlokalnych przeglądach orkiestr dętych.

2.10. BADANIE ANKIETOWE

Komentarz [KB1]: Do uzupełnienia/usunięcia

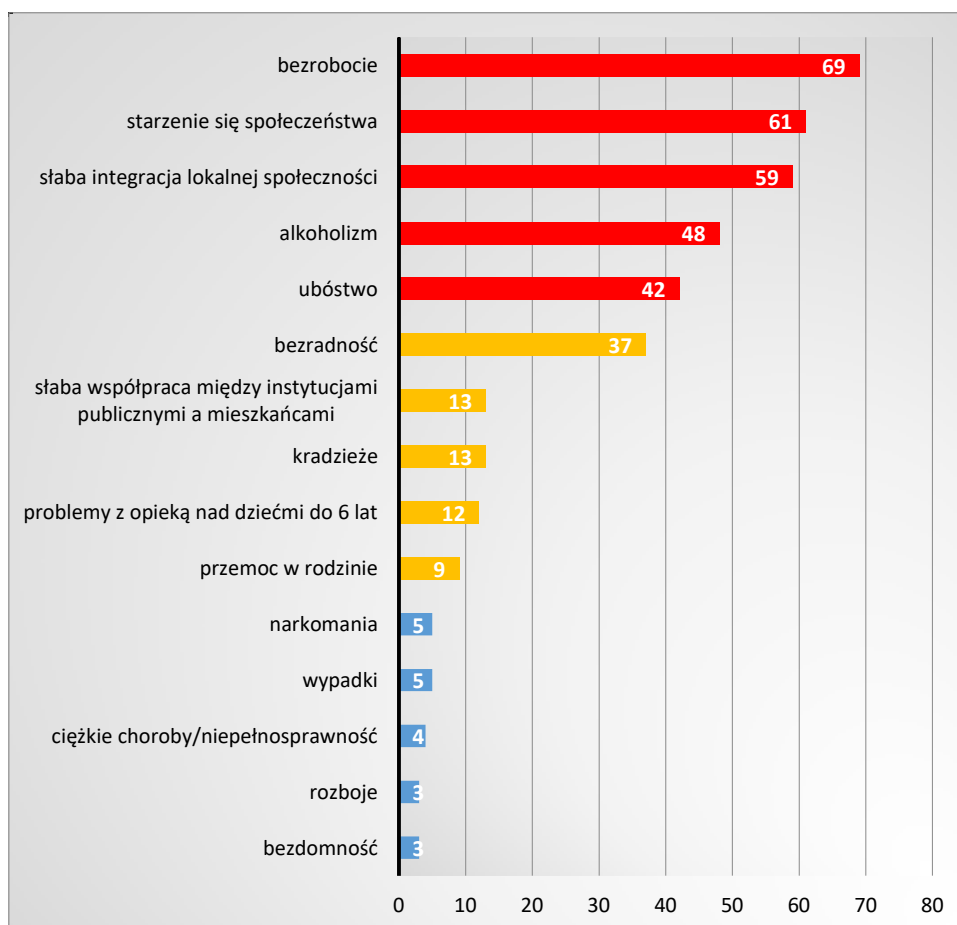
W październiku 2017 roku zostało przeprowadzone badanie ankietowe, które swym zasięgiem obejmowało mieszkańców gminy Dąbie. Miało ono na celu wskazanie przestrzeni, które zdaniem mieszkańców powinny zostać zrewitalizowane, ale także pokazać na jakie problemy zwracają uwagę sami mieszkańcy gminy.

Wyniki badania wykazały, że największą uwagę zwraca się na zdegradowane miasto Dąbie (64%). Pozostałe sołectwa wskazywane były pojedynczo. Rozkład odpowiedzi dotyczących wskazania miejsca, które należy zrewitalizować przedstawia wykres poniżej.



Wykres 8. Miejsca, które powinny się zrewitalizować według mieszkańców gminy Dąbie
Źródło: opracowanie własne

Zdaniem ankietowanych w Dąbiu występują następujące problemy społeczne: bezrobocie, starzenie się społeczeństwa, słaba integracja lokalnej społeczności, alkoholizm oraz ubóstwo. Rzadziej wymieniane były: bezradność, słaba współpraca między instytucjami publicznymi a mieszkańcami, kradzieże, problemy z opieką nad dziećmi do 6 lat oraz przemoc w rodzinie. Pojedyncze odpowiedzi dotyczyły też narkomanii, wypadków, ciężkich chorób/niepełnosprawności, rozbojów i bezdomności. Całość obrazuje wykres poniżej.



Wykres 9. Problemy społeczne w Dąbiu
Źródło: Opracowanie własne

2.11. PODSUMOWANIE

W sferze społecznej zdiagnozowano następujące problemy:

- spadek liczby ludności (w ciągu ostatnich 6 lat o 168 osób);

- 62,6% mieszkańców gminy Dąbie jest w wieku produkcyjnym, 16,7% w wieku przedprodukcyjnym, a 20,7% mieszkańców jest w wieku poprodukcyjnym. Jak wynika z danych Głównego Urzędu Statystycznego na przestrzeni ostatnich sześciu lat maleje udział liczby ludności w wieku przedprodukcyjnym (wyjątek stanowi rok 2015/2016), natomiast wzrósł udział ludności w wieku poprodukcyjnym;
- w gminie Dąbie w 2016 roku odnotowano więcej zgonów (78) niż urodzeń (61), najwięcej zgonów miało miejsce w mieście Dąbie (przy ulicy: Kolskiej, 11 Listopada 1918 roku oraz Łęczyckiej). Znaczną liczbę zgonów odnotowano również w sołectwach Chełmno i Rzuchów;
- w porównaniu do ogółu mieszkańców najwięcej osób w wieku poprodukcyjnym zamieszkuje w mieście Dąbie (głównie przy ul. Kolskiej, Łęczyckiej, 11 listopada 1918 roku) oraz w sołectwach Rzuchów, Lisice, Karszew, Chełmno i Cichmiana;
- ujemny przyrost naturalny wynosi -19;
- saldo migracji wewnętrznych wynosi dla gminy Dąbie -12;
- bezrobocie w Dąbiu (286 osób = 4,4% mieszkańców), w tym ponad 50% to osoby długotrwale bezrobotne;
- najwięcej osób bezrobotnych zamieszkuje w mieście Dąbie (100 osób) przy ul. Adama Asnyka, Kolskiej, Łęczyckiej oraz Placu Mickiewicza oraz w sołectwach Augustynów, Chełmno, Karszew, Lisice, Rzuchów, Sobótka oraz Zalesie;
- wskaźnik udziału bezrobotnych zarejestrowanych w liczbie ludności w wieku produkcyjnym w powiecie kolskim w 2016 roku wynosił 6,15%. W gminie Dąbie wskaźnik ten jest wyższy i wynosi 7,2%;
- z pomocy społecznej w gminie Dąbie w 2016 roku skorzystało 186 rodzin – 505 osób;
- duża liczba gospodarstw domowych korzysta z pomocy społecznej z powodu niskiego dochodu – poniżej kryterium dochodowego w 2015 było aż 152 rodziny;
- najwięcej rodzin korzystających z pomocy społecznej zamieszkuje w mieście Dąbie (ul. 11 listopada 1918 roku, Kolska, Łęczycka oraz Plac Mickiewicza) oraz sołectwa Cichmiana, Karszew, Rzuchów i Zalesie;
- powodami korzystania z pomocy społecznej były: bezrobocie, niepełnosprawność, długotrwała choroba, alkoholizm, wielodzietność oraz rodzina niepełna;

- w 2016 roku na terenie gminy funkcjonowało 12 formularzy Niebieskich Kart – najwięcej z nich w mieście Dąbie;
- najwięcej rodzin z problemem alkoholowym zamieszkuje w mieście Dąbie oraz w sołectwie Tarnówka. W Dąbiu nasilenie tego problemu uwidacznia się przy ul. 11 Listopada 1918 roku, Łęczyckiej, Placu Mickiewicza oraz Tadeusza Kościuszki;
- w mieście Dąbie oraz sołectwach Chełmno, Cichmiana i Domanin miała miejsce największa liczba przestępstw;
- w gminie Dąbie nie ma żłobka;
- ogólny spadek liczby uczniów, z wyjątkiem dzieci uczęszczających do szkół podstawowych;
- na przestrzeni lat 2010/2015 znacznie spadła liczba czytelników bibliotek publicznych w ciągu roku;
- w latach 2010-2015 występowała niewystarczająca liczba miejsc w przedszkolach;
- frekwencja wyborcza w wyborach do Sejmu i Senatu Rzeczypospolitej Polskiej w 2015 roku w Dąbiu była niższa niż w powiecie kolskim, województwie i kraju, podobna sytuacja miała miejsce również w wyborach prezydenckich;
- w Dąbiu zdaniem ankietowanych głównymi problemami społecznymi są: bezrobocie, starzenie się społeczeństwa, słaba integracja lokalnej społeczności, alkoholizm oraz ubóstwo.

W sferze społecznej zdiagnozowano następujące potencjały:

- najwięcej dzieci urodziło się w mieście Dąbie;
- najwięcej zameldowań odnotowano w mieście Dąbie (ul. Łęczycka, 11 Listopada 1918 roku) oraz w sołectwach Cichmiana i Rośle;
- liczba bezrobotnych w gminie Dąbie spada od roku 2013, wcześniej utrzymywał się trend wzrastający;
- liczba zarejestrowanych bezrobotnych w liczbie ludności w wieku produkcyjnym zmalała od roku 2013 (11,2%) do roku 2016 (7,2%);
- w gminie Dąbie funkcjonuje 15 jednostek Ochotniczej Straży Pożarnej, a OSP Dąbie włączona jest do krajowego systemu ratowniczo-gaśniczego;
- ważną rolę odgrywają organizacje społeczne działające na terenie gminy Dąbie – pełniące istotną rolę w aktywizacji mieszkańców;

- najważniejszą rolę w życiu kulturalnym mieszkańców gminy Dąbie odgrywa działający w mieście Dąbie od 1981 r. Miejsko-Gminny Ośrodek Kultury i Biblioteka Publiczna;
- na terenie gminy prężnie funkcjonuje Miejsko-Strażacka Młodzieżowa Orkiestra Dęta.

3. SFERA GOSPODARCZA

3.1. PRZEDSIĘBIORCZOŚĆ I ZATRUDNIENIE

Pracodawcy w powiecie kolskim najczęściej zgłaszali zapotrzebowanie na zasoby kadrowe w zawodach takich, jak: asystenci i technicy dentystyczni, betoniarze i zbrojarze, biolodzy, biotechnolodzy, biochemicy, blacharze samochodowi, brukarze, cieśle i stolarze budowlani, cukiernicy, dekarze i blacharze budowlani, diagności samochodowi, elektromechanicy i elektrycy, górnicy i operatorzy maszyn i urządzeń wydobywczych, graficy komputerowi, inżynierowie budownictwa, kamieniarze, kierowcy ciągnika siodłowego, kierowcy samochodu ciężarowego, kierownicy budowy, krawcy i pracownicy produkcji odzieży, lakiernicy samochodowi, lakiernicy wyrobów drzewnych i metalowych, mechanicy pojazdów samochodowych, monterzy okien i szklarze, nauczyciele języków obcych, lektorzy, operatorzy obrabiarek skrawających, operatorzy urządzeń dźwigowo-transportowych, pielęgniarki, położne, posadzkarze, pracownicy ds. finansowo-księgowych ze znajomością języków obcych, pracownicy ds. rachunkowości i księgowości, robotnicy obróbki drewna i stolarze, samodzielni księgowi, spawacze metodą MIG/MAG, spawacze metodą TIG, specjaliści automatyki i robotyki, specjaliści ds. finansowych, specjaliści ds. organizacji produkcji, specjaliści ds. zamówień publicznych, spedytorzy i logistycy, ślusarze, technicy elektrycy, terapeuci zajęciowi i tynkarze.

Według Głównego Urzędu Statystycznego na terenie gminy Dąbie w 2016 roku funkcjonowało 385 podmiotów gospodarczych, z czego 370 należą do sektora prywatnego, a 15 to osoby fizyczne prowadzące działalność gospodarczą.

Najwięcej zarejestrowanych podmiotów gospodarczych działa w sektorze handlu (125), następnie w sektorze budownictwa (44), a na końcu w przetwórstwie przemysłowym (38).

Liczbę podmiotów gospodarczych według rodzaju prowadzonej działalności na terenie gminy Dąbie przedstawia tabela poniżej.

Tabela 9. Podmioty w gminie Dąbie według prowadzonej działalności gospodarczej w 2016 roku

Sekcja A	rolnictwo, leśnictwo, łowiectwo i rybactwo	15
Sekcja B	górnictwo i wydobywanie	1
Sekcja C	przetwórstwo przemysłowe	38
Sekcja D	wytwarzanie i zaopatrywanie w energię elektryczną, gaz,	0

	parę wodną, gorącą wodę i powietrze do układów klimatyzacyjnych	
Sekcja E	dostawa wody; gospodarowanie ściekami i odpadami oraz działalność związana z rekultywacją	3
Sekcja F	budownictwo	44
Sekcja G	handel hurtowy i detaliczny; naprawa pojazdów samochodowych, włączając motocykle	125
Sekcja H	transport i gospodarka magazynowa	26
Sekcja I	działalność związana z zakwaterowaniem i usługami gastronomicznymi	11
Sekcja J	informacja i komunikacja	2
Sekcja K	działalność finansowa i ubezpieczeniowa	14
Sekcja L	działalność związana z obsługą rynku nieruchomości	4
Sekcja M	działalność profesjonalna, naukowa i techniczna	16
Sekcja N	działalność w zakresie usług administrowania i działalność wspierająca	12
Sekcja O	administracja publiczna i obrona narodowa; obowiązkowe zabezpieczenia społeczne	16
Sekcja P	edukacja	8
Sekcja Q	opieka zdrowotna i pomoc społeczna	18
Sekcja R	działalność związana z kulturą, rozrywką i rekreacją	6
Sekcja S i T	pozostała działalność usługowa, gospodarstwa domowe zatrudniające pracowników, produkujące wyroby i świadczące usługi na własne potrzeby	26

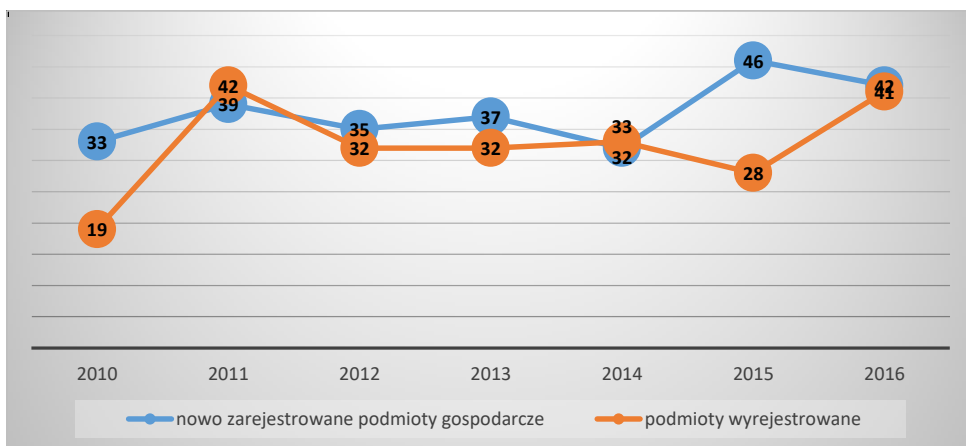
Źródło: Opracowanie własne na podstawie danych GUS

Wskaźnik liczby podmiotów gospodarczych na 1000 mieszkańców w wieku produkcyjnym wyniósł 96,6 w 2016 roku. W roku 2015 wskaźnik ten kształtował się na poziomie 94,1.

W strukturze przedsiębiorstw dominują mikro przedsiębiorstwa – zatrudniające do 9 osób (373), w tym większość z nich to jednoosobowe działalności gospodarcze. Na terenie gminy występuje 11 zakładów zatrudniających od 10 do 49 osób oraz 1 zakład zatrudniający powyżej 50 pracowników.

W latach 2015-2016 widać malejącą liczbę nowo zarejestrowanych podmiotów gospodarczych oraz zauważalny znaczny wzrost liczby podmiotów wyrejestrowanych. Spadek

zarówno liczby wyrejestrowanych firm oraz liczby nowopowstałych podmiotów odnotowano w latach 2011-2012. Sytuację tę przedstawia wykres poniżej.



Wykres 10. Podmioty gospodarcze w gminie Dąbie w latach 2010-2016

Źródło: Opracowanie własne na podstawie danych GUS

Tabela 10. Aktywne, zawieszono i wykreślono podmioty gospodarcze w gminie Dąbie w 2016 roku

Nazwa sołectwa/ miasta	Ulica	Firmy aktywne	Aktywne firmy na 1000 mieszkańców	Firmy zawieszono	Zawieszono firmy na 1000 mieszkańców	Firmy wykreślono	Wykreślono firmy na 1000 mieszkańców
Augustynów		3	0,47	0	0,00	5	0,79
Baranowiec		0	0,00	0	0,00	3	0,47
Chełmno Parcele		1	0,16	0	0,00	10	1,57
Chełmno		13	2,04	2	0,31	17	2,67
Chruścin		0	0,00	0	0,00	3	0,47
Cichmiana		12	1,89	0	0,00	6	0,94
Domanin		6	0,94	3	0,47	7	1,10
Gaj		4	0,63	1	0,16	3	0,47
Grabina Wielka		5	0,79	1	0,16	1	0,16
Karszew		10	1,57	1	0,16	6	0,94
Krzewo		3	0,47	1	0,16	3	0,47
Krzykosy		0	0,00	0	0,00	1	0,16
Kupinin		5	0,79	3	0,47	4	0,63
Ladorudz		6	0,94	0	0,00	4	0,63
Lisice		4	0,63	2	0,31	2	0,31
Lutomirów		1	0,16	1	0,16	6	0,94
Majdany		2	0,31	1	0,16	2	0,31
Rośle		3	0,47	0	0,00	3	0,47
Rzuchów		16	2,51	0	0,00	12	1,89
Sobótka		3	0,47	1	0,16	2	0,31
Tarnówka		6	0,94	0	0,00	1	0,16
Tarnówka Wiesiołowska		6	0,94	0	0,00	2	0,31
Wiesiołów		4	0,63	0	0,00	1	0,16
Zalesie		5	0,79	2	0,31	7	1,10
MIASTO DĄBIE		95	14,92	9	1,41	100	15,71
	11 Listopada 1918 roku	5	2,54	0	0,00	9	4,57
	1 Maja	5	2,54	0	0,00	1	0,51
	3 Maja	7	3,55	0	0,00	8	4,06
	Adama Asnyka	3	1,52	1	0,51	3	1,52
	Bolesława Prusa	3	1,52	0	0,00	2	1,01
	Emilii Plater	0	0,00	0	0,00	2	1,01

Gabriela Narutowicza	3	1,52	0	0,00	0	0,00
Henryka Sienkiewicza	0	0,00	0	0,00	0	0,00
Jana Kilińskiego	0	0,00	2	1,01	3	1,52
Józefa Bema	1	0,51	0	0,00	4	2,03
Józefa Piłsudskiego	3	1,52	1	0,51	1	0,51
Kard. S. Wyszyńskiego	3	1,52	0	0,00	5	2,54
Tadeusza Świerczewskiego	4	2,03	0	0,00	5	2,54
Kolska	12	6,09	3	1,52	11	5,58
Leśna	2	1,01	0	0,00	0	0,00
Łąkowa	0	0,00	0	0,00	0	0,00
Łęczycka	19	9,64	0	0,00	17	8,63
Marii Konopnickiej	0	0,00	0	0,00	0	0,00
Nadrzeczna	1	0,51	1	0,51	3	1,52
Ogrodowa	3	1,52	0	0,00	1	0,51
Plac Mickiewicza	12	6,09	0	0,00	22	11,16
Polna	0	0,00	0	0,00	0	0,00
Przemysłowa	1	0,51	1	0,51	0	0,00
Tadeusza Kościuszki	6	3,04	0	0,00	2	1,01
Stefana Żeromskiego	2	1,01	0	0,00	1	0,51
Wojska Polskiego	0	0,00	0	0,00	0	0,00
SUMA	213		28		211	

Źródło: opracowanie własne na podstawie danych Urzędu Miejskiego w Dąbiu

Jak wynika z powyższej tabeli najwięcej aktywnych podmiotów gospodarczych zarejestrowanych jest w mieście Dąbie, przy ulicy: Kolskiej, Łęczyckiej i Placu Mickiewicza oraz w sołectwach: Chełmno, Cichmiana, Karszew i Rzuchów.

W Dąbiu przy ulicach: Emilii Plater, Henryka Sienkiewicza, Jana Kilińskiego, Łąkowej, Marii Konopnickiej, Polnej, Wojska Polskiego oraz w sołectwach: Baranowiec, Chruścin i Krzykosy nie funkcjonują żadne podmioty gospodarcze. Najwięcej zawieszonych podmiotów gospodarczych zlokalizowanych jest w mieście Dąbie. Również w mieście Dąbie (głównie przy Placu Mickiewicza) odnotowano najwięcej wykreślonych podmiotów gospodarczych. Znaczna liczba firm została wykreślona również w sołectwach Chełmno Parcele, Chełmno i Rzuchów.

3.2. TURYSTYKA

Gmina Dąbie ma doskonałe warunki do rozwoju turystyki. Na jej terenie znajduje się wiele obiektów zabytkowych, sakralnych, ciekawostek przyrodniczych oraz atrakcji turystycznych. Ponadto, na terenie gminy istnieją dobre warunki do rozwoju turystyki pieszej i rowerowej. Wytyczone szlaki piesze łączą nie tylko wsie na terenie gminy, ale także miejscowości w gminach sąsiadujących.

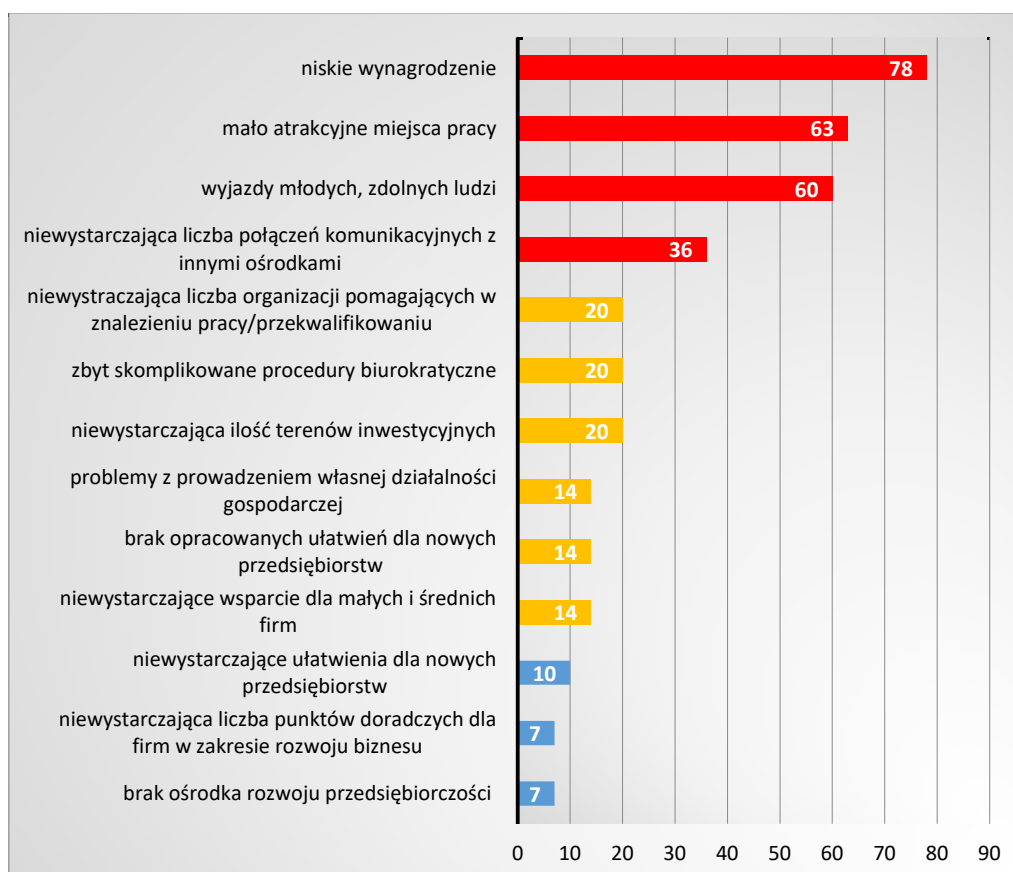
Jedną z ciekawszych atrakcji turystycznych w gminie są Dąbskie Błota. Jest to kompleks łąkowo-depresyjny o powierzchni ok. 700 ha. Dąbskie Błota to jeden z najwartościowszych awifaunistycznych terenów w całej dolinie Neru pomiędzy Łęczycą, a ujściem Warty. Ponadto w Chełmnie znajduje się Muzeum byłego obozu zagłady w Chełmnie nad Nerem, który posiada dwa oddziały. Oddział w lesie rzuchowskim obejmuje m.in. teren cmentarzyska, monument, Ścianę Pamięci i lapidarium, natomiast w skład oddziału w Chełmnie wchodzi: ruiny pałacu i teren badań archeologicznych oraz pawilon muzealny. W Dąbiu znajduje się również Synagoga chętnie odwiedzana przez turystów oraz Kościół ewangelicko-augsburski i Zbór baptystów. Ponadto na terenie gminy została wyznaczona ścieżka przyrodniczo-leśna GRABINA, którą zlokalizowano na uroczysku leśnym o tej samej nazwie.

Na terenie gminy noclegi oferują trzy gospodarstwa agroturystyczne.

Od 2016 roku na terenie gminy znajduje się jeden całoroczny obiekt noclegowy, oferujący dobowo 30 miejsc noclegowych.

3.3. BADANIE ANKIETOWE

Wyniki badania wykazały, że w Dąbiu występują następujące problemy gospodarcze: niskie wynagrodzenia, mało atrakcyjne miejsca pracy, wyjazdy młodych, zdolnych mieszkańców oraz niewystarczająca liczba połączeń komunikacyjnych z innymi ośrodkami. Następnie wymieniane były: niewystarczająca liczba organizacji pomagających w znalezieniu pracy/przekwalifikowaniu, zbyt skomplikowane procedury biurowe, niewystarczająca ilość terenów inwestycyjnych, problemy z prowadzeniem własnej działalności gospodarczej, brak opracowanych ułatwień dla nowych przedsiębiorstw oraz niewystarczające wsparcie dla małych i średnich firm. Mieszkańcy wymieniali też, choć rzadziej, niewystarczające ułatwienia dla nowych przedsiębiorstw, niewystarczającą liczbę punktów doradczych dla firm w zakresie rozwoju biznesu oraz brak ośrodka rozwoju przedsiębiorczości. Problemy gospodarcze w mieście Dąbie przedstawia wykres poniżej.



Wykres 11. Problemy gospodarcze w Dąbiu
Źródło: opracowanie własne

3.4. PODSUMOWANIE

W sferze gospodarczej zdiagnozowano następujące problemy:

- w strukturze przedsiębiorstw dominują mikro przedsiębiorstwa – zatrudniające do 9 osób (373), w tym większość z nich to jednoosobowe działalności gospodarcze;
- w latach 2015-2016 zaobserwowano malejącą liczbę nowo zarejestrowanych podmiotów gospodarczych oraz zauważalny znaczny wzrost liczby podmiotów wyrejestrowanych;
- w Dąbiu przy ulicach: Emilii Plater, Henryka Sienkiewicza, Jana Kilińskiego, Łąkowej, Marii Konopnickiej, Polnej, Wojska Polskiego oraz w sołectwach: Baranowiec, Chruścín i Krzykosy nie funkcjonują żadne podmioty gospodarcze;
- najwięcej zawieszonych podmiotów gospodarczych zlokalizowanych jest w mieście Dąbie;
- w mieście Dąbie (głównie przy Placu Mickiewicza) odnotowano najwięcej wykreślonych podmiotów gospodarczych. Znaczna liczba firm została wykreślona również w sołectwach Chełmno Parcele, Chełmno i Rzuchów;
- wyniki badania ankietowego wykazały, że w Dąbiu głównymi problemami gospodarczymi są: niskie wynagrodzenia, mało atrakcyjne miejsca pracy, wyjazdy młodych, zdolnych mieszkańców oraz niewystarczająca liczba połączeń komunikacyjnych z innymi ośrodkami.

W sferze gospodarczej zdiagnozowano następujące potencjały:

- wzrost wskaźnika liczby podmiotów gospodarczych na 1000 mieszkańców w wieku produkcyjnym;
- najwięcej aktywnych podmiotów gospodarczych zarejestrowanych jest w mieście Dąbie, przy ulicy: Kolskiej, Łęczyckiej i Placu Mickiewicza oraz w sołectwach: Chełmno, Cichmiana, Karszew i Rzuchów;
- w gminie Dąbie istnieją dobre warunki do rozwoju agroturystyki oraz turystyki.

4. SFERA PRZESTRZENNO-FUNKCJONALNA

Jednym z kluczowych zadań realizowanych przez gminę jest budowa i rozwój infrastruktury przestrzenno-funkcjonalnej zaspokajającej podstawowe potrzeby mieszkańców, w tym dostępu do bieżącej wody, wyposażenia w kanalizację sanitarną, zagospodarowania odpadów. Spełnienie tych wszystkich warunków technicznych wpływa na atrakcyjność inwestycyjną danego regionu. Oprócz wyżej wymienionych warunków technicznych sprzyjających podejmowaniu decyzji lokalizacyjnych przez potencjalnego inwestora istotny wpływ ma objęcie terenu inwestycyjnego miejscowym planem zagospodarowania przestrzennego. MPZP pełni podstawowe źródło informacji o możliwościach przeznaczenia danego terenu pod konkretne inwestycje. Korzyści wynikające z faktu posiadania MPZP to także uproszczenie procedury administracyjnej oraz skrócenie czasu oczekiwania, w przypadku ubiegania się o wydanie decyzji w przypadku planowania danej inwestycji. Obszar miasta i gminy Dąbie posiada niemal 100% pokrycie obowiązującymi planami miejscowymi.

Według MPZP gmina wyznaczyła m.in. rozległe strefy na pozarolniczą działalność gospodarczą oraz pod zabudowę mieszkaniową jednorodzinną i zagrodową, handlowo-usługową i tereny obiektów produkcyjnych i magazynów. Obecną sytuację na terenie gminy opisano w punktach poniżej.

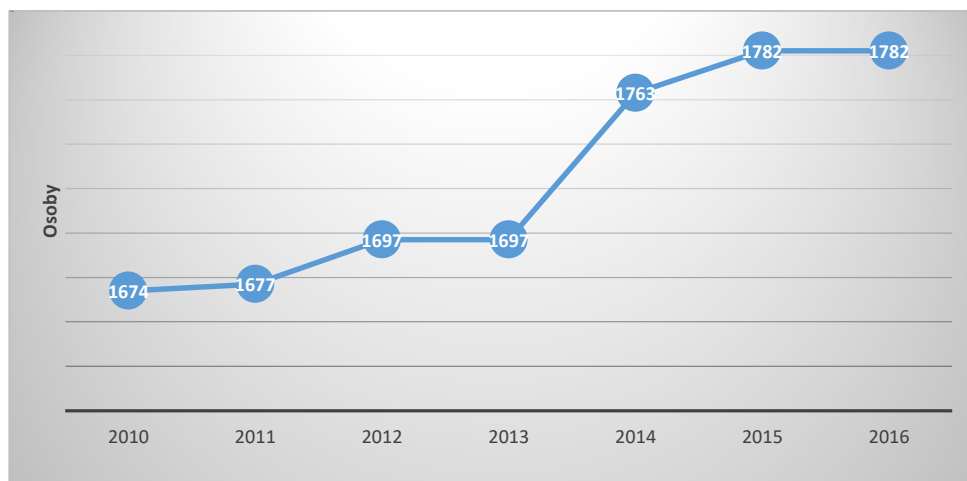
4.1. INFRASTRUKTURA WODOCIĄGOWA

Za gospodarkę wodną i ściekową w gminie Dąbie odpowiada Przedsiębiorstwo Gospodarki Komunalnej i Mieszkaniowej w Dąbiu.

Gmina korzysta z czterech ujęć wody zlokalizowanych w miejscowościach: Dąbie, Chełmno Parcele, Krzewo i Augustynów. Ponadto, mieszkańcy miejscowości Domanin i części Cichmiany korzystają z ujęcia w Chwalborzycach, położonego w sąsiedniej gminie Świnice Warckie (woj. łódzkie).

Obszar gminy jest 99% zwodociągowany. Według danych statystycznych za 2016 rok długość sieci wodociągowej na terenie gminy Dąbie wynosi 216 km, a liczba przyłączy do budynków mieszkalnych na terenie gminy wynosi 1782 sztuk. W latach 2013-2014 odnotowany znaczny wzrost liczby przyłączy. Zużycie wody w ciągu roku przez jednego

mieszkańca w latach 2013-2016 zmalało i w 2016 r. kształtowało się na poziomie 35,6 m³. Natomiast w latach 2010-2013 zużycie wody sukcesywnie wzrastało.



Wykres 12. Liczba przyłączy sieci wodociągowej na terenie gminy Dąbie w latach 2010-2016
Źródło: opracowanie własne na podstawie danych GUS

Stan infrastruktury wodociągowej ocenia się jako zróżnicowany, sieć w znacznej części miasta Dąbie wykonana jest z materiałów zawierających azbest. Sieć posiada odpowiednie rezerwy przepustowości. W 2015 roku dostarczono nią 228,2 tys. m³ wody.

Tabela 11. Charakterystyka sieci wodociągowej na terenie gminy Dąbie w latach 2010, 2015 i 2016

Kategoria	Jednostka	2010			2015			2016		
		ogółem	miasto	ogółem	ogółem	miasto	ogółem	ogółem	miasto	ogółem
Korzystający z instalacji	%	81,9	91,0	77,7	84,4	97,5	78,4	-	-	-
Długość czynnej sieci	km	153,4			215,3			215,3		
Ludność korzystająca z sieci wodociągowej	os.	5 420			5 474			-		
Przyłącza do budynków mieszkalnych	szt.	1 674			1 785			1 785		
Zużycie wody na 1 mieszkańca	m ³	27,8			35,3			35,6		

Źródło: Dane GUS i PGKiM w Dąbiu

4.2. INFRASTRUKTURA KANALIZACYJNA

Na terenie gminy Dąbie od 1997 roku funkcjonuje mechaniczno-biologiczna oczyszczalnia ścieków, która znajduje się w miejscowości Dąbie. Jej przepustowość wynosi

średnio 500m³/dobę. Wykorzystywana jest ona jedynie w około 35% ze względu na niski poziom skanalizowania terenu gminy Dąbie. Odbiornikiem oczyszczonych ścieków jest rzeka Ner.

Według danych GUS długość sieci kanalizacji sanitarnej w mieście Dąbie wynosi 14,8 km, zaś liczba przyłączy to 446 sztuk.

Pierwsze przewody sieci kanalizacyjnej zostały wybudowane w 2000 r. Jednakże, na terenie gminy gospodarstwa domowe korzystają głównie z przydomowych oczyszczalni ścieków lub ze zbiorników bezodpływowych, z których nieczystości ciekłe wywożone są wozami asenizacyjnymi. Stan istniejącej infrastruktury sieci kanalizacyjnej jest dobry i nie wymaga modernizacji. W mieście Dąbie infrastruktura kanalizacyjna obsługiwana jest przez cztery przepompownie ścieków (trzy na ul. Kolskiej i jedna na ul. Nadrzecznej). Ponadto na obszarze miasta Dąbie występują trzy przykanalikowe przepompownie ścieków: dwie przy ul. Kolskiej i jedna przy ul. Kościuszki.

Z danych statystycznych wynika, że 24,7% ogółu ludności korzysta z instalacji kanalizacyjnej. Dla powiatu kolskiego jest to wartość 45,9%.

W celu zobrazowania zmian w sieci kanalizacyjnej na przestrzeni lat w mieście Dąbie porównano 6-letni okres wyposażenia w opisywaną infrastrukturę.

Tabela 12. Charakterystyka sieci kanalizacyjnej na terenie miasta Dąbie w latach 2010, 2015 i 2016

Kategoria	Jednostka	2010	2015	2016
Korzystający z instalacji	%	15,1	24,7	-
Długość czynnej sieci	km	13,0	14,8	14,5
Ludność korzystająca z sieci kanalizacyjnej	os.	1 002	1 604	-
Przyłącza do budynków mieszkalnych	szt.	310	446	448
Ścieki odprowadzone	dam ³	37,0	35,0	38,0

Źródło: Dane GUS i PGKiM w Dąbiu

Podsumowanie wyposażenia w sieć wodociągową i kanalizacyjną terenu gminy Dąbie

W celu zidentyfikowania zaopatrzenia w sieć kanalizacyjną i wodociągową poszczególnych miejscowości na terenie gminy Dąbie, przedstawiono w poniższej tabeli stan

wyposażenia. „TAK” oznacza wyposażenie w daną sieć kanalizacyjną lub wodociągową, „NIE” oznacza brak wyposażenia.

Tabela 13. Wyposażenie w sieć kanalizacyjną i wodociągową na terenie gminy Dąbie (stan na 2016 rok)

Sołectwo/miasto	Ulica	Sieć wodociągowa		Sieć kanalizacyjna	
		TAK/NIE	TAK/NIE	TAK/NIE	TAK/NIE
Augustynów		TAK		NIE	
Baranowiec		TAK		NIE	
Chełmno Parcele		TAK		NIE	
Chełmno		TAK		NIE	
Chruścín		TAK		NIE	
Cichmiana		TAK		NIE	
Domanin		TAK		NIE	
Gaj		TAK		NIE	
Grabina Wielka		TAK		NIE	
Karszew		TAK		NIE	
Krzewo		TAK		NIE	
Krzykosy		TAK		NIE	
Kupinin		TAK		NIE	
Ladorudz		TAK		NIE	
Lisice		TAK		NIE	
Lutomirów		TAK		NIE	
Majdany		TAK		NIE	
Rośle		TAK		NIE	
Rzuchów		TAK		NIE	
Sobótka		TAK		NIE	
Tarnówka		TAK		NIE	
Tarnówka		TAK		NIE	
Wiesiołowska		TAK		NIE	
Wiesiołów		TAK		NIE	
Zalesie		TAK		NIE	
MIASTO DĄBIE		TAK		TAK	
	11 Listopada 1918 roku	TAK		TAK (CZĘŚCIOWO)	
	1 Maja	TAK		TAK	
	3 Maja	TAK		TAK	
	Adama Asnyka	TAK		TAK	
	Bolesława Prusa	TAK		TAK	
	Emilii Plater	TAK		TAK	
	Gabriela Narutowicza	TAK		TAK	
	Henryka Sienkiewicza	TAK		TAK	
	Jana Kilińskiego	TAK		TAK	
	Józefa Bema	TAK		TAK	
	Józefa Piłsudskiego	TAK		TAK	
	Kard. S. Wyszyńskiego	TAK		TAK	
	Tadeusza Świerczewskiego	TAK		TAK	
	Kolska	TAK		TAK (CZĘŚCIOWO)	
	Leśna	TAK		TAK	
	Łąkowa	TAK		NIE	
	Łęczycka	TAK		TAK (CZĘŚCIOWO)	
	Marii Konopnickiej	TAK		TAK	
	Nadrzeczna	TAK		TAK	
	Ogrodowa	TAK		TAK (CZĘŚCIOWO)	
	Plac Mickiewicza	TAK		TAK	

	Polna	TAK	NIE
	Przemysłowa	TAK	TAK
	Tadeusza Kościuszki	TAK	TAK
	Stefana Żeromskiego	TAK	TAK
	Wojska Polskiego	TAK	NIE

Źródło: opracowanie własne

Jak wynika z tabeli zapotrzebowanie na sieć wodociągową jest zapewnione, natomiast istnieje konieczność inwestowania w sieć kanalizacyjną na obszarach, w których występuje techniczna możliwość instalacji tego typu systemu odprowadzania ścieków. Budowa sieci kanalizacyjnej oraz przydomowych oczyszczalni ścieków jest jednym z pilniejszych zadań do wykonania przez gminę Dąbie. Sieć kanalizacyjna jest poprowadzona tylko w mieście Dąbie. Obecnie nie planuje się wyposażenia w sieć obszarów wiejskich gminy Dąbie. Należy dążyć do zapewnienia prawidłowej gospodarki wodno-ściekowej eliminującej zbiorniki bezodpływowe wpływające na stan środowiska.

4.3. SYSTEM ELEKTROENERGETYCZNY

Na terenie gminy Dąbie występuje pełne zaopatrzenie w energię elektryczną. Jednostką odpowiedzialną za zaopatrzenie jest ENERGA-OPERATOR S.A. Oddział w Kaliszu.

Przez gminę przebiegają linie niskiego i średniego napięcia:

- linie niskiego napięcia:
 - kablowe o długości 9,7 km;
 - napowietrzne o długości 123,5 km;
- linie średniego napięcia:
 - kablowe o długości 4,4 km;
 - napowietrzne o długości 111,7 km.

Na terenie gminy znajduje się 97 stacji transformatorowych, w tym 5 niebędących własnością ENERGA-OPERATOR S.A. Główny punkt zasilania zlokalizowany jest w miejscowości Kraski w gminie Świnice Warckie. Jest to stacja 110/15kV.

4.4. TELEKOMUNIKACJA

Gmina wyposażona jest w łączność telekomunikacyjną przewodową oraz bezprzewodową. W przypadku telekomunikacji bezprzewodowej, zasięg na danym obszarze zależy od operatora sieci. Oprócz telefonii stacjonarnej funkcjonują systemy telefonii komórkowej, obsługiwane przez pięć stacji bazowych zlokalizowanych w miejscowościach

Dąbie, Rzuchów i Chełmno. Na terenie gminy dostęp do Internetu nie jest w żaden sposób ograniczony. Dostęp mieszkańców do sieci internetowej realizowany jest przez dostawców lokalnych oferujących swoje usługi drogą radiową oraz dostawców ogólnokrajowych oferujących podłączenie do sieci drogą kablową. Według ogólnodostępnych danych na obszarze gminy nie występują miejsca, w których nie ma dostępu do sieci szerokopasmowych, zatem wszyscy mieszkańcy mają teoretyczną możliwość podłączenia się do tej sieci.

4.5. ZAOPATRZENIE W CIEPŁO

Na terenie gminy brak jest sieci ciepłowniczej. Na osiedlu mieszkaniowym SM Koło znajdują się 3 kotłownie zasilające 3 budynki wielorodzinne. W większości budynków zaopatrzenie w ciepło następuje poprzez kotłownie lokalne, głównym źródłem pozyskiwania ciepła są węgiel i drewno.

Wyposażenie mieszkań w centralne ogrzewanie w 2015 roku według danych GUS wyniosło w mieście Dąbie 65,6% a na terenie wiejskim gminy Dąbie – 47,6%.

4.6. SIEĆ GAZOWA

Na terenie gminy Dąbie nie występuje sieć gazowa. Wykorzystanie gazu przez mieszkańców odbywa się wyłącznie przez butle gazowe lub zbiorniki LPG. Nie ma również planów związanych z budową takiej sieci.

4.7. TRANSPORT I KOMUNIKACJA

Rozwinięta sieć dróg na terenie gminy Dąbie pozwala na dobre skomunikowanie z poszczególnymi miejscowościami na obszarze gminy, jak i poza nią. Sieć drogową tworzą: droga krajowa nr 2 (Autostrada A2), droga wojewódzka nr 263, droga wojewódzka nr 473, drogi powiatowe i gminne. Głównym szlakiem drogowym jest Autostrada A2, będąca dogodnym połączeniem pomiędzy Poznaniem, Łodzią i Warszawą. W odległości ok. 2 km od miasta Dąbie znajduje się węzeł autostradowy (Dąbie), który umożliwia wjazd lub zjazd z Autostrady A2. Zarówno Autostradą, jak i przebiegającymi przez gminę drogami wojewódzkimi odbywa się ruch tranzytowy.

Przez gminę przebiegają następujące drogi, będące w administracji:

- Generalnej Dyrekcji Dróg Krajowych i Autostrad:

- Droga krajowa nr 2 (Autostrada A2) relacji Warszawa – Świecko o długości na terenie gminy 11,8 km;
- Wielkopolskiego Zarządu Dróg Wojewódzkich:
 - droga wojewódzka nr 263 relacji Słupca – Ślesin – Sompolno – Kłodawa – Dąbie o długości na terenie gminy 5,9 km;
 - droga wojewódzka nr 473 relacji Koło - Uniejów - Szadek – Łask o długości na terenie gminy 14,4 km;
- Powiatowego Zarządu Dróg w Kole – drogi powiatowe – o łącznej długości na terenie gminy 52,0 km:
 - Nr 3402P – relacji Dąbie – Lisice,
 - Nr 3442P – relacji Grabina Wielka – Dąbie,
 - Nr 3408P – relacji Głogowa – Chełmno,
 - Nr 3416P – relacji Grabina Wielka – Lisice,
 - Nr 3417P – relacji Kupinin – Stare Krzewo,
 - Nr 3420P – relacji Chełmno – Czepów,
 - Nr 3421P – relacji Chruścin – Augustynów,
 - Nr 3439P – relacji Rośle – granica woj.,
 - Nr 3440P – relacji Domanin – granica woj.,
 - Nr 3441P – relacji Wiesiołów – Kupinin.

W sieci drogowej gminy Dąbie dominują drogi gminne o łącznej długości 75 km. Ok. 55 km dróg gminnych posiada nawierzchnię utwardzoną. Łącznie ok. 75% dróg na terenie Gminy posiada też nawierzchnię utwardzoną, ulepszoną. Pozostała część dróg jest utwardzona żwirem i tłuczniem. Drogi gruntowe występują jedynie na obszarach rozproszonej zabudowy. Stan drogi krajowej oraz dróg powiatowych i wojewódzkich określa się jako dobry.

Rozmieszczenie drogi krajowej, dróg powiatowych i dróg wojewódzkich na terenie gminy Dąbie przedstawia poniższy rysunek.



Rysunek 6. Rozmieszczenie sieci drogowej na terenie gmin Dąbie
 Źródło: opracowanie własne na podstawie www.geoportal.gov.pl

Odległości drogowe i średni czas dojazdu do poszczególnych miast powiatowych i wojewódzkich z gminy Dąbie:

Tabela 14. Odległość w kilometrach i średni czas dojazdu do większych miejscowości

	Odległość w km	Czas dojazdu
m. Warszawa	171 km	1 h 49 min
m. Łódź	67 km	1 h 00 min
m. Poznań	144 km	1 h 27 min
m. Konin	53 km	35 min
m. Koło	19 km	19 min
m. Kalisz	96 km	1 h 09 min

Źródło: Google Maps, opracowanie własne

Korzystne położenie gminy Dąbie sprawia, iż czas przejazdu do największych miast wojewódzkich i powiatowych oraz stolicy mieści się w granicy do 2 godzin.

Z badań natężenia ruchu przeprowadzonych na drodze krajowej, wojewódzkiej nr 263 oraz nr 473 wynika, iż tylko liczba pojazdów na drodze krajowej nr 2 z 2015 roku w stosunku do roku 2010 znacznie wzrosła, co jest związane ze wzrostem zapotrzebowania na podróże oraz zwiększoną liczbą pojazdów na drogach.

Tabela 15. Dobowe natężenie ruchu na drodze krajowej nr 2, wojewódzkiej nr 263 i nr 473 na terenie gminy Dąbie w 2010 i 2015 roku (pojazdy na dobę)

Badany odcinek	2010	2015	% wzrostu	% spadku
dr krajowa nr 2 relacji Koło – Dąbie	17 978	22 687	26,2	-
dr. woj. nr 263 relacji gr .m. Kłodawa – Dąbie	2 587	2 225	-	14,0
dr. woj. nr 473 relacji Koło – Dąbie	6 102	5 038	-	17,4
dr. woj. nr 473 relacji Dąbie – gr. woj.	3 218	3 127	-	2,8

Źródło: GDDKiA, WZDW 2010 i 2015

Wraz ze wzrostem liczby pojazdów na drodze krajowej nr 2 na odcinku Koło – Dąbie, zwiększa się stopień degradacji tej drogi na terenie gminy Dąbie. Ponadto, drogi wymagają ciągłego monitoringu ich stanu technicznego, aby dostosować je do obecnych standardów oraz zapewnić bezpieczeństwo podróżującym.

Liczba miejsc parkingowych jest niewystarczająca. Szczególny ich brak jest odczuwalny przy ulicy 3 Maja, gdzie znajdują się ważne instytucje w mieście tj. Szkoła Podstawowa, Bank , Ośrodek Zdrowia czy Urząd Miejski. Niewystarczająca liczba miejsc parkingowych odczuwalna jest również przy ul. 1 Maja, przy. ul. Kolskiej i ul. Kardynała Wyszyńskiego, przy której znajduje się MOPS oraz sklepy spożywcze.

Komunikacja pieszo-rowerowa

Drogi w mieście Dąbie z wyjątkiem części ulicy Kolskiej oraz ulicy Łąkowej, Polnej i Wojska Polskiego posiadają chodniki. Na obszarach wiejskich niewielki odcinek kostki chodnikowej występuje w sołectwie Chełmno (odcinek około 900 m wzdłuż drogi wojewódzkiej) oraz w sołectwie Karszew (odcinek około 500 m wzdłuż drogi gminnej). Pozostałe sołectwa gminy Dąbie nie są wyposażone w infrastrukturę dla pieszych.

Teren gminy nie jest wyposażony w ścieżki pieszo-rowerowe, jednakże przez teren gminy przebiegają następujące szlaki rowerowe:

- szlak czerwony relacji Koło – Dobrów – Police Mostowe – Police Ruszkowskie – Polce Średnie – Białków Kościelny – Leszcze – Dąbrowice – Trzęśniew – Wakowy – Ochle – Dzierawy – Koło;
- szlak niebieski relacji Koło – Zawadka – Rzuchów – Majdany – Ladorudzek – Tarnówka – Grzegorzew – Stellutyski – Powiercie – Zawadka – Koło

- szlak zielony relacji Koło – Borki – Młynek – Budziszław Stary – Drzewce – Smólniki – Lipiny – Lichenek – Babiak – Zakrzewo – Brzezcie – Lubotyń – Góraj – Mchowo – Radoszewice – Brdów – Kiełczew – Boguszyniec – Mikołajówek – Koło.

Kolej na terenie gminy

Przez teren gminy przebiega linia kolejowa nr 131 Magistrali Węglowej Chorzów Batory – Tczew. Jest to linia elektryczna dwutorowa przeznaczona do transportu towarowego. Stacja załadunkowa „Dąbie nad Nerem” znajduje się w miejscowości Kupinin. Stacja PKP Dąbie usytuowana jest od centrum miasta w odległości ok. 3 km. W gminie odbywa się tylko obsługa ruchu towarowego, bez ruchu pasażerskiego.

Komunikacja publiczna

Komunikacja publiczna na terenie gminy Dąbie jest dość dobrze rozwinięta. W zakresie osobowego transportu zbiorowego gminę obsługują linie komunikacji autobusowej PKS Koło, Turek i Łódź. Komunikacja autobusowa umożliwia połączenia z miejscowościami leżącymi na terenie gminy, jak i poza nią, głównie z Kołem, Kłodawą, Łodzią i Koninem.

W każdej miejscowości gminy zlokalizowane są przystanki komunikacji autobusowej. Usługi transportowe oferowane są zarówno przez PKS, jak i firmy prywatne. PKS i inni przewoźnicy prywatni kursują w obrębie dróg wojewódzkich i ważniejszych dróg powiatowych. Częstotliwość kursowania autobusów jest niewystarczająca i nie odpowiada na potrzeby mieszkańców. Mieszkańcy tylko wybranych miejscowości na terenie gminy mają możliwość skorzystania z komunikacji publicznej, która umożliwia podróżowanie poza granicę gminy.

4.8. INFRASTRUKTURA SŁUŻĄCA OCHRONIE ZDROWIA

Na terenie Dąbia znajduje się kilka obiektów świadczących usług z zakresu ochrony zdrowia mieszkańców. Są to:

- Niepubliczny Zakład Opieki Zdrowotnej AGAMED,
- Niepubliczny Zakład Opieki Zdrowotnej DĄB-MED. Sc. W Dąbiu,
- Niepubliczny Zakład Opieki Zdrowotnej – Ośrodek Pielęgniarski „RODZINA” w Dąbiu,
- Niepubliczny Zakład Opieki Zdrowotnej MAMED w Dąbiu,
- Niepubliczny Zakład Opieki Zdrowotnej Przychodnia Lekarska ESKULAP w Chełmnie,
- Przychodnia Rodzinna i Specjalistyczna „Kaczmarekmed” Katarzyna Kaczmarek.

W Dąbiu mieszkańcy mogą również skorzystać z usług specjalistycznych gabinetów lekarskich: stomatologicznego, ginekologicznego oraz rehabilitacji ruchowej.

Na terenie gminy funkcjonują dwie apteki oraz jeden punkt apteczny. Jedna z nich zlokalizowana jest w Dąbiu przy ul. 3 Maja, druga – przy Placu Mickiewicza. Punkt apteczny mieści się w miejscowości Chełmno. W przypadku potrzeby udania się do innej poradni specjalistycznej, mieszkańcy gminy Dąbie mają do dyspozycji większe miasto – Koło, oddalone o ok. 20 km.

4.9. DOSTĘPNOŚĆ DO USŁUG

Na terenie miasta Dąbie funkcjonują 3 supermarkety: Dino, Carrefour, Lux. Ponadto na terenie miasta Dąbie występują prywatne sklepy spożywcze i inne (odzieżowe, świat prasy, handlowo-usługowe). Oprócz tego, sklepy spożywcze występują w miejscowościach: Karszew, Chełmno, Lutomirów, Lisice, Tarnówka, Kupinin, Rośle, Krzewo, Gaj, Cichmiana.

Ponadto na terenie gminy świadczone są usługi w zakresie: napraw pojazdów, usług wulkanizacyjnych, ubezpieczeń oraz pocztowe, kosmetyczne, ślusarskie, hotelarsko-gastronomiczne, fryzjerskie, budowlane, transportowe.

Największa liczba obiektów zajmujących się handlem i usługami jest zlokalizowanych w miejscowości Dąbie.

Na tle gminy Dąbie wyróżniają się trzy główne obszary koncentracji usług. Są to: miasto Dąbie, Chełmno oraz Karszew. Usługi rekreacyjno-wypoczynkowe są najbardziej rozwinięte w centrum gminy.

4.10. DZIEDZICTWO KULTUROWE I ZABYTKI

Na terenie gminy Dąbie znajdują się obiekty zabytkowe, o wysokich walorach artystycznych i mające historyczne znaczenie. Część z nich wpisana jest do rejestru zabytków i należą do nich:

- kościół parafialny p.w. Narodzenia NMP w Chełmnie – powstały w latach 1870-1875 r.,
- zespół pałacowy w Chełmnie – wraz z parkiem i zabudowaniami gospodarczymi,
- obóz zagłady (Lasy Rzuchowskie) w Chełmnie,
- historyczny układ urbanistyczny miasta Dąbie z XV i XIX w.,

- kościół par. p.w. św. Mikołaja w Dąbiu wraz z zabytkową dzwonnica i bramą – wybudowany w latach 1807-1809,
- kościół ewangelicki z końca XIX w. w Dąbiu,
- bożnica z drugiej poł. XIX w. w Dąbiu,
- ratusz w Dąbiu,
- dom z 1828 r. w Dąbiu,
- dom z początku XIX w. w Dąbiu,
- dom z XVII w. w Dąbiu,
- dom z XVIII/XIX w. w Dąbiu
- zespół pałacowo-parkowy w Karszewie z drugiej połowy XIX w. wraz z parkiem i zabytkową oficyną,
- zespół dworski w Lisicach z drugiej połowy XIX w. wraz z parkiem.

Obiektem wyróżniającym się na tle innych w Dąbiu jest synagoga zwana również bożnicą. Została ona zbudowana w 1890 roku. Podczas II wojny światowej hitlerowcy ograbili i zdewastowali synagogę. W 1961 obiekt przebudowano na dom mieszkalny. Dużą atrakcyjnością dla turystów mogą również odznaczać się obiekty sakralne położone na terenie gminy. Ważnym elementem dla kultury żydowskiej jest fresk, znajdujący się na strychu synagogi, z hebrajskim tekstem.

Niestety obiekty zabytkowe ulegają ciągłej degradacji, w wyniku czego wymagają ciągłych napraw, ważne jest monitorowanie ich stanu oraz szybkie działanie w celu ich ewentualnej naprawy i ochrony.

Liczba zabytków w poszczególnych sołectwach przedstawia się następująco:

- Augustynów – 6,
- Baranowiec – 2
- Chełmno Parcele – 0,
- Chełmno – 8,
- Chruścin – 0,
- Cichmiana – 6,
- Dąbie – 82,
- Domanin – 3,
- Gaj – 1,

- Grabina Wielka – 7,
- Karszew – 2,
- Krzewo – 0,
- Krzykosy – 2,
- Kupinin – 10,
- Ladorudz – 6,
- Lisice – 4,
- Lutomirów – 5,
- Majdany – 6,
- Rośle – 2,
- Rzuchów – 11,
- Sobótka – 5,
- Tarnówka – 6,
- Tarnówka Wiesiołowska – 3,
- Wiesiołów – 5,
- Zalesie – 5.

4.11. ANALIZA INFRASTRUKTURY SPORTOWEJ DOSTĘPNEJ W POSZCZEGÓLNYCH SOŁECTWACH GMINY DĄBIE

Na terenie poszczególnych wsi sołeckich występuje dostęp do infrastruktury sportowej w postaci boisk. Najmłodszy mieszkańcy gminy mogą korzystać z kilku placów zabaw. Służą one pobudzeniu aktywności fizycznej mieszkańców, ale również turystów odwiedzających gminę. Gmina organizuje imprezy cykliczne o charakterze sportowo-rekreacyjnym. Stanowi to efektywną promocję gminy.

Lokalizacja infrastruktury sportowej, służącej rozwojowi aktywności fizycznej została przedstawiona w poniższej tabeli.

Tabela 16. Analiza dostępu infrastruktury sportowej dostępnej w gminie Dąbie

Sołectwo/miasto	Ulica	Boisko sportowe/ plac zabaw	Komentarz
Augustynów			
Baranowiec			
Chełmno Parcele			
Chełmno		x	boisko wielofunkcyjne, plac zabaw
Chruścín			

Cichmiana			
Domanin		x	boisko sportowe (stadion miejski)
Gaj			
Grabina Wielka			
Karszew		x	boisko sportowe
Krzewo			
Krzykosy			
Kupinin		x	boisko sportowe przy Szkole Podstawowej
Ladorudz			
Lisice		x	plac zabaw
Lutomirów			
Majdany			
Rośle			
Rzuchów			
Sobótka			
Tarnówka			
Tarnówka			
Wiesiołowska			
Wiesiołów			
Zalesie			
MIASTO DĄBIE			
	11 Listopada 1918 roku		
	1 Maja	x	plac zabaw przy przedszkolu
	3 Maja	x	boisko wielofunkcyjne ORLIK, hala widowiskowo-sportowa, plac zabaw
	Asnyka		
	Bema		
	Kilińskiego		
	Kolska		
	Konopnickiej		
	Kościuszki		
	Leśna		
	Łąkowa		
	Łęczycka		
	Mickiewicza		
	Nadrzeczna		
	Narutowicza		
	Ogrodowa		
	Piłsudskiego		
	Plater		
	Polna		
	Prusa		
	Przemysłowa		
	Sienkiewicza		
	Świerczewskiego		
	Wojska Polskiego		
	Kard. S. Wyszyńskiego		
	Żeromskiego		

Źródło: opracowanie własne

Do najważniejszych obiektów sportowych w gminie można zaliczyć halę widowiskowo-sportową oraz boisko wielofunkcyjne mieszczące się przy Gimnazjum w Dąbiu, oddane do użytku w 2007 r.

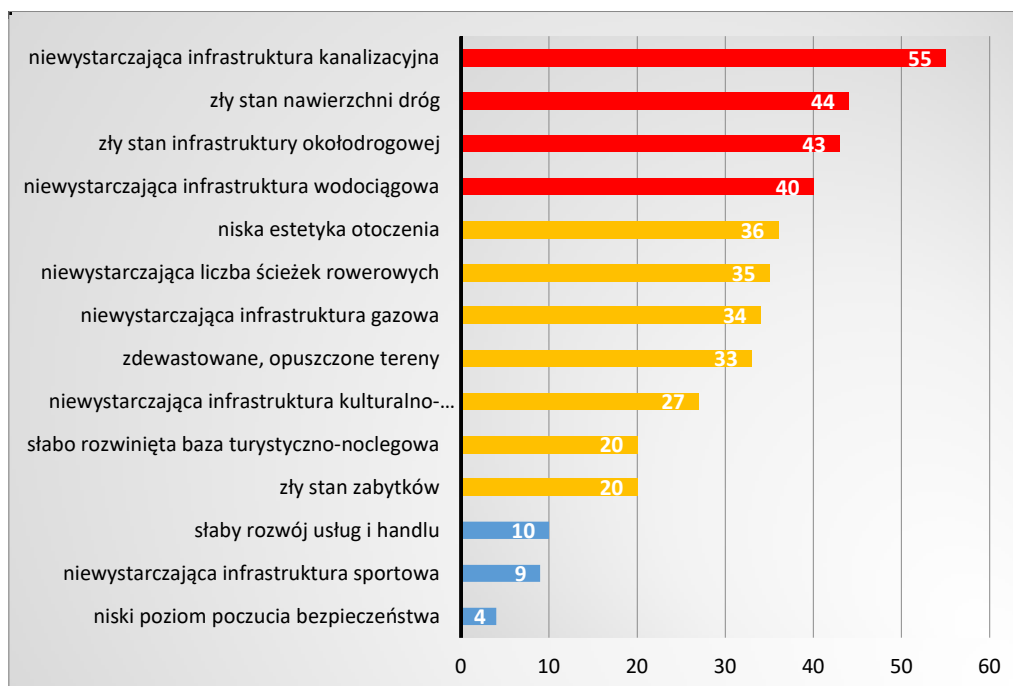
W gminie funkcjonują następujące kluby sportowe: Klub piłkarski „Zryw” Dąbie, Miejski Klub Sportowy Dąbie, LZS Karszew oraz Uczniowski Klub Sportowy Gimnazjum Dąbie. Najaktywniej działającym uczestniczącym w rozgrywkach klubem sportowym na terenie Gminy Dąbie jest Klub piłkarski „Zryw” Dąbie oraz Miejski Klub Sportowy Dąbie. Klubowe boisko wykorzystywane jest również podczas imprez gminnych.

Na terenie sołectw: Augustynów, Baranowiec, Chełmno Parcele, Chruścin, Cichmiana, Gaj, Grabina Wielka, Krzewo, Krzykosy, Ladorudz, Rośle, Sobótka, Majdany, Tarnówka, Tarnówka Wiesiołowska, Wiesiołów i Zalesie nie występuje żadna infrastruktura sportowo-rekreacyjna.

6.12. BADANIE ANKIETOWE

Komentarz [KB2]: czy te poniższe punkty jeszcze będą uzupełniane?

Wyniki badania wykazały, że w mieście Dąbie występują następujące problemy przestrzenno-funkcjonalne: niewystarczająca infrastruktura kanalizacyjna, zły stan nawierzchni dróg, zły stan infrastruktury okołodrogowej oraz niewystarczająca infrastruktura wodociągowa. Mieszkańcy wskazywali również na niską estetykę otoczenia, niewystarczającą liczbę ścieżek rowerowych, niewystarczającą (brak) infrastrukturę gazową, zdewastowane i opuszczone tereny, niewystarczającą infrastrukturę kulturalno-rekreacyjną, słabo rozwiniętą bazę turystyczno-noclegową oraz zły stan zabytków. Ankietowani rzadziej wymieniali słaby rozwój usług i handlu, niewystarczającą infrastrukturę sportową oraz niski poziom poczucia bezpieczeństwa. Problemy przestrzenno-funkcjonalne przedstawia wykres poniżej.



Wykres 13. Problemy przestrzenno-funkcjonalne w Dąbiu
Źródło: Opracowanie własne

6.13. PODSUMOWANIE

W sferze przestrzenno-funkcjonalnej zdiagnozowano następujące problemy:

- teren gminy nie jest w pełni skanalizowany (w sieć kanalizacyjną wyposażone jest tylko miasto Dąbie) (24,7%), zauważa się duże braki w infrastrukturze kanalizacyjnej, co przyczynia się do zwiększonego oddziaływania ścieków na gospodarkę glebową i wodną; dla powiatu kolskiego jest to wartość 45,9%;
- stan infrastruktury wodociągowej jest określany jako zróżnicowany. Najstarsze odcinki sieci wymagają wymiany lub modernizacji;
- na terenie gminy brak sieci ciepłowniczej, głównym źródłem pozyskiwania ciepła są węgiel i drewno;
- wyposażenie mieszkań w centralne ogrzewanie w 2015 roku według danych GUS w mieście Dąbie wyniosło 65,6% a na terenie wiejskim gminy Dąbie – 47,6%;
- na terenie gminy Dąbie brak jest sieci gazowej;
- wzrost natężenia ruchu na odcinku drogi krajowej nr 2 przyczynia się do zwiększonej degradacji tej infrastruktury;

- niewystarczająca infrastruktura rowerowa;
- mała liczba miejsc parkingowych w centrum miasta Dąbie;
- na terenie gminy skanalizowane są tylko ulice w mieście Dąbie, w tym niektóre z nich częściowo (ul. Łęczycka, Ogrodowa, 11 Listopada 1918 r., Kolska), kanalizacji nie posiada ul. Leśna, Łąkowa oraz Wojska Polskiego);
- zły stan techniczny niektórych zabytków zlokalizowanych na terenie gminy, świadczących o zachowaniu kultury i specyfiki regionu;
- nagromadzenie obiektów zabytkowych najsilniej widoczne jest w mieście Dąbie oraz sołectwach: Chełmno, Kupinin i Rzuchów;
- obiekty zabytkowe wpisane do rejestru zabytków są objęte ochroną konserwatorską, w związku z czym obowiązuje priorytet wymagań i ustaleń konserwatorskich w kierunkach ich zagospodarowania, działania podejmowane w odniesieniu do tych zabytków wymagają pozwolenia wojewódzkiego konserwatora zabytków;
- na terenie sołectw: Augustynów, Baranowiec, Chełmno Parcele, Chruścin, Cichmiana, Gaj, Grabina Wielka, Krzewo, Krzykosy, Ladorudz, Rośle, Sobótka, Majdany, Tarnówka, Tarnówka Wiesiołowska, Wiesiołów i Zalesie nie występuje żadna infrastruktura sportowo-rekreacyjna;
- niedostateczna liczba kursów autobusowych nieodpowiadająca na potrzeby mieszkańców;
- wyniki badania ankietowego wykazały, że w Dąbiu do głównych problemów w sferze przestrzenno-funkcjonalnej należą: niewystarczająca infrastruktura kanalizacyjna, zły stan nawierzchni dróg, zły stan infrastruktury okołodrogowej oraz niewystarczająca infrastruktura wodociągowa.

W sferze przestrzenno-funkcjonalnej zdiagnozowano następujące potencjały:

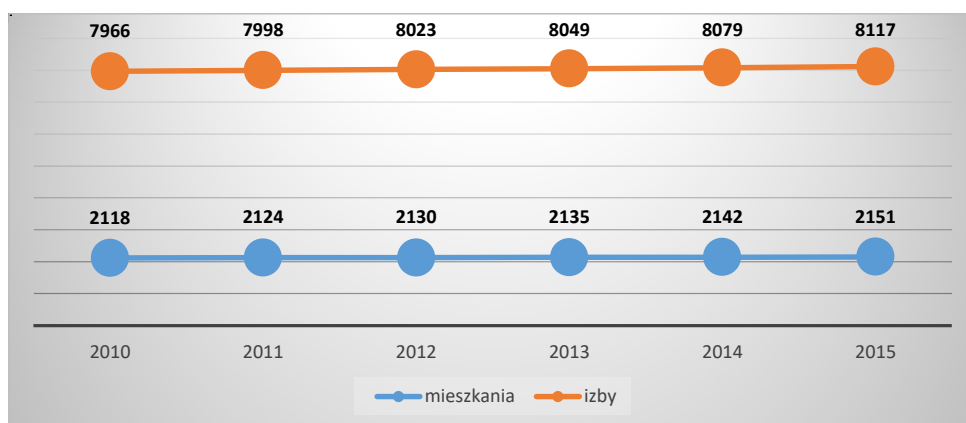
- zużycie wody w ciągu roku przez jednego mieszkańca w latach 2015/2016 r. zmalało i kształtowało się na poziomie 35,6 m³;
- wszystkie miejscowości z terenu gminy Dąbie są wyposażone w sieć wodociągową;
- zaopatrzenie w energię elektryczną mieszkańców gminy Dąbie jest w pełni zapewnione;
- występowanie oznakowanych szlaków rowerowych i pieszych;
- rozbudowana sieć drogowa na terenie gminy;

- czas przejazdu gminy Dąbie do największych miast wojewódzkich czy pobliskich powiatowych mieści się w granicy do 2 godzin;
- występowanie na terenie gminy licznych zabytków o randze artystycznej i historycznej kształtującej obraz gminy i przyciągających turystów;
- teren gminy jest pokryty w całości zasięgiem sieci GSM głównych operatorów komórkowych w Polsce, na obszarze gminy nie występują miejsca, w których nie ma dostępu do sieci szerokopasmowych;
- na terenie gminy Dąbie zapewniony jest dostęp do podstawowej opieki medycznej;
- na terenie niektórych wsi sołeckich występuje dostęp do infrastruktury sportowej w postaci boisk i placów zabaw.

7. SFERA TECHNICZNA

7.1. MIESZKALNICTWO

Liczba mieszkań na terenie gminy Dąbie w 2015 roku wynosiła 2151, liczba izb 8117, a ich powierzchnia stanowiła 162 782 m². Zasoby mieszkaniowe na przestrzeni lat przedstawia poniższy wykres.



Wykres 14. Zasoby mieszkaniowe gminy Dąbie w latach 2010-2015

Źródło: Opracowanie własne na podstawie danych GUS

Na terenie gminy Dąbie znajduje się 48 budynków komunalnych, w tym 44 budynki powstały przed rokiem 1989.

Struktura budynków mieszkalnych jest zdominowana przez zabudowę jednorodzinną zagrodową, koncentracja budynków następuje w centrach większych miejscowości, takich jak Dąbie, Chełmno czy Karszew, gdzie znajduje się największa liczba budynków.

Zestawienie budynków komunalnych przedstawia poniższa tabela.

Tabela 17. Budynki komunalne na terenie gminy Dąbie w 2016 roku

Sołectwo/miasto	Ulica	Liczba budynków komunalnych	Liczba budynków komunalnych wybudowanych przed 1989 rokiem	Liczba lokali mieszkalnych
Augustynów		1	1	3
Baranowiec		0	0	0
Chełmno Parcele		0	0	0
Chełmno		3	3	11
Chruścin		0	0	0
Cichmiana		2	2	8
Domanin		1	1	0
Gaj		0	0	0
Grabina Wielka		0	0	0
Karszew		0	0	0

Krzewo		1	1	0
Krzykosy		0	0	0
Kupinin		1	1	0
Ladorudz		1	1	0
Lisice		0	0	0
Lutomirów		1	1	0
Majdany		1	1	0
Rośle		0	0	0
Rzuchów		1	1	0
Sobótka		1	1	0
Tarnówka		0	0	0
Tarnówka Wiesiołowska		1	1	0
Wiesiołów		3	3	3
Zalesie		0	0	0
MIASTO DĄBIE		30	26	78
	11 Listopada 1918 roku	2	2	6
	1 Maja	1	1	4
	3 Maja	3	2	0
	Adama Asnyka	3	3	16
	Bolesława Prusa	0	0	0
	Emilii Plater	1	0	0
	Gabriela Narutowicza	0	0	0
	Henryka Sienkiewicza	0	0	0
	Jana Kilińskiego	0	0	0
	Józefa Bema	0	0	0
	Józefa Piłsudskiego	0	0	0
	Kard. S. Wyszyńskiego	1	0	5
	Tadeusza Świerczewskiego	0	0	0
	Kolska	4	4	13
	Leśna	0	0	0
	Łąkowa	0	0	0
	Łęczycka	4	4	10
	Marii Konopnickiej	0	0	0
	Nadrzeczna	2	2	7
	Ogrodowa	0	0	0
	Plac Mickiewicza	5	5	17
	Polna	0	0	0
	Przemysłowa	4	3	0
	Tadeusza Kościuszki	0	0	0
	Stefana Żeromskiego	0	0	0
	Wojska Polskiego	0	0	0
SUMA		48	44	103

Źródło: dane Urzędu Miasta Dąbie

Najwięcej budynków komunalnych zlokalizowanych jest w mieście Dąbie (Plac Mickiewicza, Kolska, Łęczycka, Przemysłowa).

Wiek budynków komunalnych w większości przekracza 100 lat, jednakże ich stan oceniany jest jako zadawalający bądź dobry. Złym stanem technicznym charakteryzuje się budynek komunalny zlokalizowany w miejscowości Ladorudz. Ze względu na ograniczone środki finansowe, remonty budynków komunalnych są prowadzone w koniecznym zakresie.

W gminie Dąbie 1861 mieszkań wyposażonych jest w wodociąg, w tym 1151 mieszkań w mieście, 1582 w ustęp spłukiwany (w mieście Dąbie – 654), 1444 w łazienkę (Dąbie – 602) a 1172 w centralne ogrzewanie (w mieście 512 mieszkań). Procentowe wyposażenie mieszkań w instalacje to: 91,1% mieszkań w mieście wyposażonych jest w wodociąg, na obszarze wiejskim – 83,4%. 77,3% mieszkań w Dąbiu wyposażonych jest w łazienkę (obszar wiejski – 61,0%) i 65,7% mieszkań w mieście Dąbie wyposażonych jest w centralne ogrzewanie, natomiast na terenie wiejskim jest to wartość 47,8%.

Według danych przeciętna powierzchnia użytkowa jednego mieszkania na terenie gminy Dąbie wynosi 75,8 m². Liczba mieszkań przypadających na 1000 mieszkańców w gminie wynosi 334,8.

7.2. BUDYNKI UŻYTECZNOŚCI PUBLICZNEJ

Na terenie gminy Dąbie zlokalizowane są następujące budynki użyteczności publicznej będące w posiadaniu gminnym.

Tabela 18. Budynki użyteczności publicznej na terenie gminy Dąbie (stan na 2016 rok)

Rodzaj budynku	Stan techniczny	Zapotrzebowane na modernizację	Zakres prac
Szkoła Podstawowa im. Jana Pawła II w Dąbiu	średnie	średnie	bieżące remonty, odnowienie elewacji budynku
Szkoła Podstawowa im. Adama Mickiewicza w Chełmnie	dobry	małe	bieżące remonty
Szkoła Podstawowa im. Stanisława Mikołajczyka – Kupinin	średni	średnie	bieżące remonty, odnowienie elewacji budynku
Przedszkole Miejskie w Dąbiu (właściciel budynku i działki: Parafia Ewangelicko-Augsburska)	dobry	małe	bieżące remonty
Miejsko-Gminny Ośrodek Kultury i Biblioteka Publiczna (budynek i działka stanowią własność OSP Dąbie)	dobry	małe	bieżące remonty
Urząd Miejski w Dąbiu	średni	średnie	bieżące remonty, odnowienie elewacji itp.
Ośrodek Zdrowia Dąbie	dobry	małe	bieżące remonty, docieplenie budynku

Ośrodek Zdrowia Chełmno	dobry	małe	bieżące remonty, docieplenie budynku
Miejski Ośrodek Pomocy Społecznej w Dąbiu	dobry	małe	bieżące remonty, dokończenie docieplenia budynku i elewacji
Środowiskowy Dom Samopomocy w Dąbiu	dobry	małe	bieżące remonty
Ośrodek Zdrowia Dąbie	dobry	małe	bieżące remonty, docieplenie budynku
Ośrodek Zdrowia Chełmno	dobry	małe	bieżące remonty, ocieplenie budynku

Źródło: opracowanie własne na podstawie danych Urzędu Miejskiego w Dąbiu

Stan techniczny budynków na terenie gminy Dąbie jest dobry lub średni. Budynki użyteczności publicznej na terenie gminy posiadają własne kotłownie opalane głównie węglem, ekogroszkiem lub olejem opałowym.

7.3.ODNAWIALNE ŹRÓDŁA ENERGII

Energia ze źródeł odnawialnych na terenie gminy Dąbie obejmuje przede wszystkim energię słońca. Wśród niektórych właścicieli prywatnych zastosowanie znalazły kolektory słoneczne, które energię słońca wykorzystują do przygotowania ciepłej wody użytkowej, a także panele fotowoltaiczne. Na obiektach będących w administrowaniu gminy lub jej jednostek nie ma zlokalizowanych instalacji wykorzystujących energię ze źródeł odnawialnych.

Energia wiatru

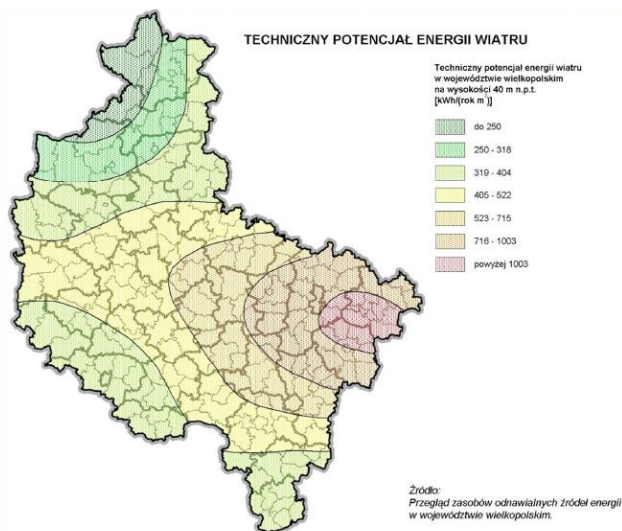
Potencjał gminy w obrębie odnawialnych źródeł energii nie jest wykorzystany. Gmina Dąbie zlokalizowana jest na terenie o stosunkowo wysokiej prędkości wiatru w ciągu roku. Jak pokazują dane Ministerstwa Rozwoju dla typowych lat meteorologicznych dla stacji w Kaliszu, średnia prędkość wiatru wynosi ok. 3,48 m/s.

Tabela 19. Średnie miesięczne prędkość wiatru dla stacji meteorologicznej w Kaliszu

	I	II	III	IV	V	VI	VII	VIII	IX	X	XI	XII	Śr. rok
Średnia prędkość wiatru [m/s]	4,43	3,71	4,24	3,5	3,24	2,86	3,11	2,64	2,94	3,99	3,56	4,09	3,48

Źródło: Opracowanie własne na podstawie danych MliR

Na tle Wielkopolski, gmina Dąbie ma duże predyspozycje do wykorzystania energii pochodzącej z siły wiatru. Na rysunku poniżej, widać, że gmina ta leży w bardzo korzystnej strefie energetycznej, którą mogłaby wykorzystać do produkcji energii.



Rysunek 7. Techniczny potencjał energii wiatru dla Wielkopolski i poszczególnych powiatów
 Źródło: Energetyka odnawialna w Wielkopolsce uwarunkowania rozwoju, Poznań 2012

W miejscowości Dąbie znajdują się trzy elektrownie wiatrowe o maksymalnej mocy 200 kW każda, wraz z urządzeniami do przesyłu energii elektrycznej i stanowią one własność prywatną. Ponadto planowano budowę zespołu 13 elektrowni wiatrowych o mocy od 1,8 MW do 4 MW. Elektrownie byłyby zlokalizowane na działkach w miejscowości Rzuchów, Karszew, Rośle, Dąbie i Cichmiana. W miejscowości Karszew planowana jest także budowa jednej elektrowni wiatrowej o mocy 0,5 MW. Na chwilę obecną nie podjęto kroków w celu realizacji wyżej wymienionych przedsięwzięć inwestycyjnych.

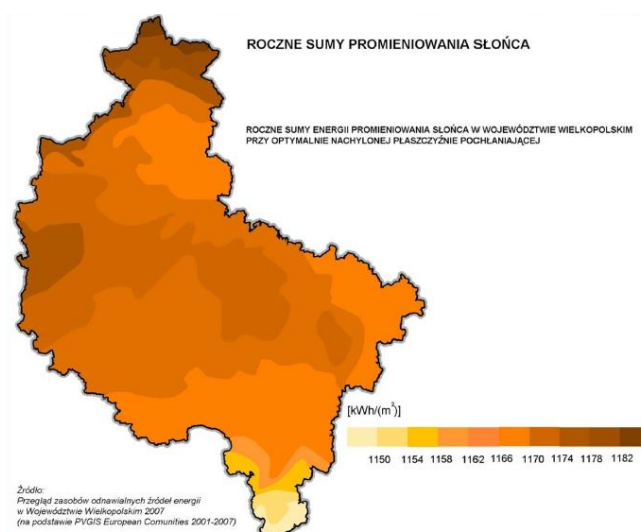
Energia słońca

Jak pokazują tabela i rysunek poniżej równie wysoki potencjał przejawia się w energii słonecznej. Gmina Dąbie znajduje się w części wysokiego promieniowania słonecznego. Największe natężenie występuje w miesiącach letnich. Energia słoneczna może być pobierana przez instalacje kolektorów słonecznych, które będą wykorzystywać energię słońca do podgrzewania wody lub systemy PV, które z kolei wyprodukują energię elektryczną.

Tabela 20. Średnie miesięczne natężenie słoneczne ze stacji meteo w Kaliszu

	I	II	III	IV	V	VI	VII	VIII	IX	X	XI	XII	Śr. rok
Natężenie słoneczne [kWh/m ²]	22,03	37,69	69,033	98,45	123,703	150,28	128,6	117,14	75,8	48,8	26,67	21,29	22,03

Źródło: Dane z okresu 1971-2000 wg: www.mir.gov.pl



Rysunek 8. Roczne sumy promieniowania słonecznego dla Wielkopolski

Źródło: Energetyka odnawialna w Wielkopolsce uwarunkowania rozwoju, Poznań 2012

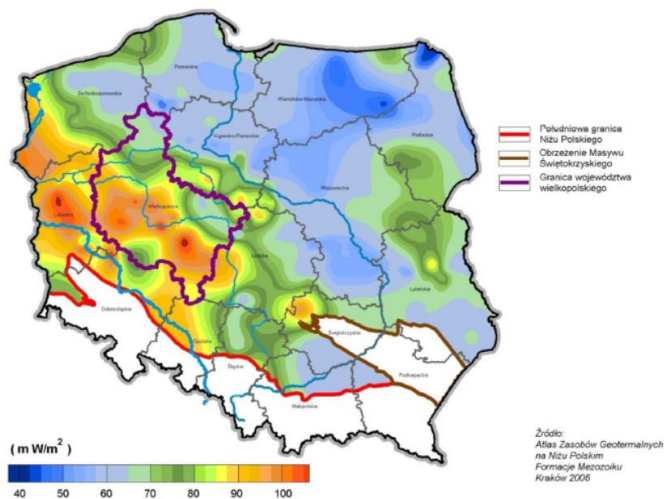
Potencjał energii słonecznej istniejący w gminie Dąbie klasyfikuje się jako III stopień (w skali IV-stopniowej). Takie natężenie promieniowania słonecznego zapewnia ekonomiczne przetwarzanie promieni w energię użyteczną.

Energia geotermalna

Energia geotermalna jest to energia pochodząca ze źródła ziemi, gdzie znajdują się rozległe masy gorącego strumienia cieplnego, który można wykorzystać poprzez np. instalacje pomp ciepła. Jak pokazuje mapa, gmina ta jest położona w obszarze o wysokiej temperaturze wód podziemnych, która sięga do 90°C, co rekomenduje montaż np. gruntowych pomp ciepła na terenie gminy.

Na terenie gminy Dąbie stwierdzono występowanie wód geotermalnych o bogatym składzie chemicznym poprzez wykonanie przez Instytut Geologiczny w latach 1968-69 otworu poszukiwawczego Koło IG-3 w miejscowości Tarnówka. Pierwszy poziom wodonośny nawiercony został na głębokości 53 m o wydajności 45 m³/h. Drugi poziom wodonośny występuje w interwale 1772,7-1796,0 m – uzyskano z niego samowypływ o wydajności ok. 70 m³/h. Temperatura wody wynosiła 59°C.

ROZKŁAD GĘSTOŚCI ZIEMSKIEGO STRUMIENIA CIEPLNEGO NA NIŻU POLSKIM



Rysunek 9. Mapa gęstości ziemskiego strumienia ciepłego dla obszaru polski
Źródło: Energetyka odnawialna w Wielkopolsce uwarunkowania rozwoju, Poznań 2012

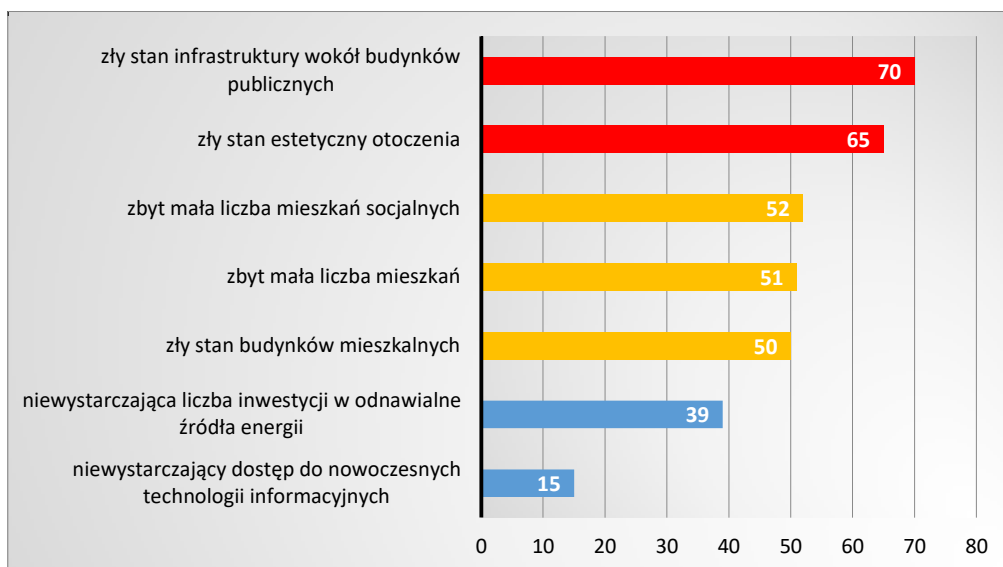
Biomasa i biogaz

Gmina Dąbie o charakterze gminy miejsko-wiejskiej ma umiarkowane predyspozycje do produkcji biomasy i biogazu.

Należy zaznaczyć, że przetwarzanie związków organicznych zawartych w biomase może produkować również biogaz, który stanowi paliwo ekologiczne. Biogaz przeważnie uzyskiwany jest techniką fermentacji metanowej. Jest to paliwo coraz bardziej dostępne z uwagi na zmiany technologiczne w rolnictwie i związaną z tym zmianę charakteru gospodarstw z małych rodzinnych gospodarstw na wyspecjalizowane kombinaty produkcyjne. Obecnie na terenie gminy nie funkcjonują biogazownie.

8.4. BADANIE ANKIETOWE

Wyniki badania wykazały, że w Dąbju największe problemy w sferze technicznej stanowią: zły stan infrastruktury wokół budynków publicznych oraz zły stan estetyczny otoczenia. Równie ważne okazały się problemy związane ze zbyt małą liczbą mieszkań socjalnych, zbyt małą liczbą mieszkań oraz złym stanem budynków mieszkalnych. Mieszkańcy również wskazywali na: niewystarczającą liczbę inwestycji w odnawialne źródła energii oraz niewystarczający dostęp do nowoczesnych technologii informacyjnych. Problemy techniczne przedstawia wykres poniżej.



Wykres 15. Problemy techniczne w Dąbiu
Źródło: opracowanie własne

8.5. PODSUMOWANIE

W sferze technicznej zdiagnozowano następujące problemy:

- znaczna część budynków komunalnych w gminie powstała przed 1989 rokiem, w związku z tym wymagają one modernizacji;
- najwięcej budynków komunalnych zlokalizowanych jest w mieście Dąbie, gdzie w budynkach komunalnych mieszkalnych znajduje się 78 lokali mieszkalnych;
- na obiektach będących w administrowaniu gminy lub jej jednostek nie ma zlokalizowanych instalacji wykorzystujących energię ze źródeł odnawialnych;
- potencjał gminy w obrębie odnawialnych źródeł energii jest w niewielki sposób wykorzystany;
- na terenie gminy nie występuje przetwarzanie biomasy do produkcji biogazu;
- niektóre budynki użyteczności publicznej należące do gminy wymagają modernizacji;
- głównym źródłem pozyskiwania energii cieplnej przez te budynki są: olej opałowy, węgiel i drewno;
- w Dąbiu największy problem w sferze technicznej stanowią: zły stan infrastruktury wokół budynków publicznych oraz zły stan estetyczny otoczenia.

W sferze technicznej zdiagnozowano następujące potencjały:

- gmina wykazuje duży potencjał do produkcji energii z wiatru, z racji lokalizacji na terenach o odpowiedniej prędkości wiatru, na terenie gminy funkcjonują 3 elektrownie wiatrowe;
- gmina Dąbie znajduje się w części wysokiego promieniowania słonecznego. Potencjał energii słonecznej istniejący w gminie Dąbie klasyfikuje się jako III stopień (w skali IV-stopniowej). Takie natężenie promieniowania słonecznego zapewnia ekonomiczne przetwarzanie promieni w energię użyteczną;
- gmina ta jest położona w obszarze o wysokiej temperaturze wód podziemnych, która sięga do 90°C, co rekomenduje montaż np. gruntowych pomp ciepła na terenie gminy.

9. SFERA ŚRODOWISKOWA

9.1. PODZIAŁ POWIERZCHNI GEODEZYJNEJ GMINY WEDŁUG KIERUNKÓW WYKORZYSTANIA

Gmina Dąbie ma charakter rolniczy. Potwierdza to struktura użytkowania gruntów przedstawiona w poniższej tabeli.

Tabela 21. Struktura użytkowania gruntów w gminie Dąbie

Skład obszaru gminy:	Rok 2013		Rok 2014	
	Powierzchnia [ha]	Udział procentowy w ogólnej powierzchni gminy:	Powierzchnia [ha]	Udział procentowy w ogólnej powierzchni gminy:
Użytki rolne	9 784	75,06%	9 757	74,85%
Grunty leśne i zadrzewione oraz zakrzewione	1 752	13,44%	1 756	13,47%
Grunty pod wodami	125	0,96%	125	0,96%
Grunty zabudowane i zurbanizowane	560	4,30%	562	4,31%
Użytki ekologiczne	455	3,49%	454	3,48%
Nie użytki	326	2,50%	325	2,49%
Tereny różne	33	0,25%	56	0,43%
Ogółem	13 035	100,00%	13 035	100,00%

Źródło: Opracowanie własne na podstawie danych GUS

Z powyższej tabeli wynika, iż ponad 74% powierzchni gminy, która wynosi 13 035 ha, zajmują użytki rolne. Przez teren gminy przebiegają cieki wodne, ponadto zlokalizowany są zbiorniki wodne. Powierzchnia gruntów pod wodami stanowi 0,96% ogólnej powierzchni gminy i wynosi 125 ha. Grunty zabudowane i zurbanizowane zajmują 562 ha (4,31%) i w porównaniu z rokiem 2013, ich powierzchnia wzrosła o 2 ha. Udział gruntów leśnych i zadrzewionych oraz zakrzewionych w ogólnej powierzchni gminy jest równy 13,47% (1 756 ha). Na terenie gminy znajdują się użytki ekologiczne, których powierzchnia wynosi 454 ha. Udział nieużytków i terenów różnych w ogólnej powierzchni jest niewielki i wynosi 2,92%.

9.2. ŚRODOWISKO PRZYRODNICZE

Na terenie gminy Dąbie zlokalizowane są obszary cenne pod względem przyrodniczym. Należą do nich:

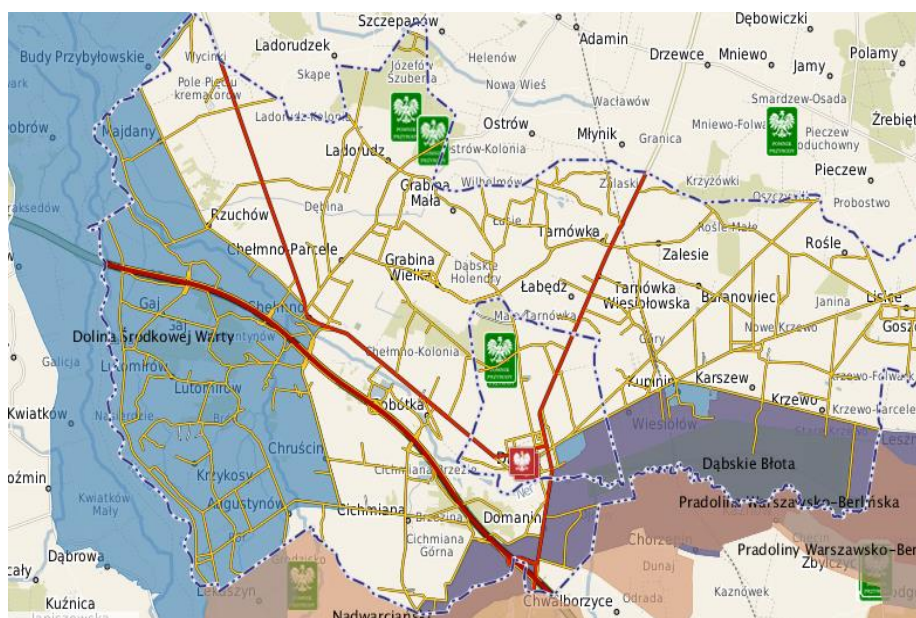
- obszar mający znaczenie dla Wspólnoty Pradolina Bzury – Neru PLH100006 – obszar o całkowitej powierzchni równej 21 886,17 ha. Obszar obejmuje odcinek Pradoliny Warszawsko-Berlińskiej pomiędzy Łowiczem a Dąbiem (długości około 80km) i jest

ściśle powiązany z obszarem specjalnym ochrony ptaków Pradolina Warszawsko-Berlińska PLB100001. W granicach ostoi znajdują się m.in. takie typy siedlisk jak: starorzecza i naturalne eutroficzne zbiorniki wodne ze zbiorowiskami z *Nympheion*, *Potamion*; zmiennowilgotne łąki trzęślicowe (*Molinion*); ziołorośla górskie (*Adenostyilion alliariae*) i ziołorośla nadrzeczne (*Convolvuletalia sepium*); niżowe i górskie świeże łąki użytkowane ekstensywnie (*Arrhenatherion elatioris*); torfowiska przejściowe i trzęsawiska (przeważnie z roślinnością z *Scheuchzerio-Caricetea*); górskie i nizinne torfowiska zasadowe o charakterze młak, turzycowisk i mechowisk;

- obszar specjalnej ochrony ptaków Pradolina Warszawsko – Berlińska PLB 100001 – obszar o całkowitej powierzchni równej 23 412,42 ha, w tym 1 443,5 ha położonych jest na terenie gminy Dąbie. Obszar stanowi bardzo ważną ostoję ptaków wodno-błotnych. Występuje, co najmniej 57 gatunków ptaków z Załącznika I „Dyrektywy Parlamentu Europejskiego i Rady 2009/147/WE” z czego 26 to gatunki lęgowe. Gniazduje 10 gatunków z Polskiej Czerwonej Księgi. W okresie lęgowym obszar zasiedla co najmniej 0,5% populacji krajowej następujących gatunków zagrożonych w skali globalnej: rycyk, kulik wielki oraz wodniczka. Ponadto w jego obrębie gniazduje co najmniej 1% populacji krajowej następujących gatunków ptaków: gęgawa, cyranka, płaskonos, krakwa, perkozek, bąk, błotniak stawowy, błotniak łąkowy, kropiatka, zielonka, wodnik, rybitwa białowąsa, rybitwa białoskrzydła, krwawodziób, podróżniczek, brzęczka, remiz, wąsatka, dziwonia; a powyżej 0,5% - czernica, głowienka, perkoz dwuczuby, perkoz rdzawoszyi, zausznik, bielik, pustułka, kokoszka, łyśka, kszyc, dudek; stosunkowo wysoką liczebność osiągają: bocian biały, czajka, derkacz (gatunek zagrożony w skali globalnej) i żuraw.
- obszar specjalnej ochrony ptaków Dolina Środkowej Warty PLB300002 – obszar o całkowitej powierzchni 57 104,36 ha, w tym 2 794,3 ha położonych jest na terenie gminy Dąbie. Obszar zawiera ostoję ptasią o randze europejskiej E 36 (Dolina środkowej Warty). Występują co najmniej 42 gatunki ptaków z Załącznika I Dyrektywy Rady 79/409/EWG, 18 gatunków z Polskiej Czerwonej Księgi. Obszar jest bardzo ważną ostoją ptaków wodno-błotnych, przede wszystkim w okresie lęgowym. W okresie lęgowym obszar zasiedla powyżej 10% (C6) krajowej populacji rybitwy białowąsej, powyżej 2% krajowych populacji następujących gatunków ptaków: cyranka, gęgawa, krwawodziób, płaskonos, rybitwa białoczelna, rybitwa

białoskrzydła, rybitwa czarna, rycyk i co najmniej 1% populacji krajowej następujących gatunków ptaków: batalion, bąk, błotniak łąkowy, błotniak stawowy, dzięcioł średni, kropiatka, podróżniczek, brodziec piskliwy, cyraneczka, czajka, czapla siwa, dudek, dziwonina, krakwa, kulik wielki, sieweczka obrożna i zausznik;

- użytek ekologiczny „Dąbskie Błota” – kompleks łąkowo – depresyjny położony w obrębie wsi: Krzewo, Karszew, Wiesiołów, Kupinin, Domanin i miasta Dąbie o powierzchni 700 ha. Przedmiotem i celem ochrony jest roślinność i fauna zalewowych łąk i pastwisk położonych w dolinie rzeki Ner;
- pomniki przyrody – są to trzy pojedyncze drzewa oraz jeden głąz narzutowy.



Rysunek 10. Obszary chronione na terenie gminy Dąbie
Źródło: dabie.e-mapa.net/

Pod względem oceny jakości powietrza gmina Dąbie należy do strefy wielkopolskiej. Według „Rocznej oceny jakości powietrza w województwie wielkopolskim za rok 2016” na terenie strefy wielkopolskiej stwierdzono przekroczenia poziomów dopuszczalnych dla pyłu PM_{2,5} oraz pyłu PM₁₀, poziomu docelowego dla B(a)P oraz ozonu i zakwalifikowano ją do klasy C. Dla pozostałych substancji, czyli dwutlenku siarki, dwutlenku azotu, kadmu, arsenu, niklu, ołowiu, benzenu, tlenku węgla, nie stwierdzono przekroczeń i w związku z tym, strefę zaliczono do klasy A. Dla stref, w których stwierdzone zostało przekroczenie choćby jednego poziomu dopuszczalnego lub docelowego

w odniesieniu do substancji podlegających ocenie jakości powietrza, sporządzony zostaje Program Ochrony Powietrza, którego celem jest osiągnięcie dopuszczalnych poziomów substancji w powietrzu oraz pułapu stężenia ekspozycji. Program ochrony powietrza dla strefy wielkopolskiej w zakresie pyłu PM₁₀, PM_{2,5} oraz B(a)P został przyjęty uchwałą NR XXXIII/853/17 Sejmiku Województwa Wielkopolskiego z dnia 24 lipca 2017 r. W dokumencie tym dla strefy wielkopolskiej szczególnej analizie poddano dwa zanieczyszczenia powietrza: pył zawieszony PM₁₀, PM_{2,5} oraz benzo(a)piren. Na terenie gminy Dąbie nie odnotowano przekroczenia poziomów dopuszczalnych stężeń wyżej wymienionych zanieczyszczeń, w związku z tym, gmina nie jest zobowiązana do realizacji działań naprawczych ujętych w harmonogramie rzeczowo-finansowym, dla miast i gmin, w których wyznaczono obszary przekroczeń. Działania naprawcze polegają na obniżeniu emisji z indywidualnych systemów grzewczych w wyniku eliminacji niskosprawnych urządzeń na paliwa stałe (WpZSO) oraz obniżeniu emisji poprzez zmniejszenie zapotrzebowania na energię cieplną – działania termomodernizacyjne ograniczające straty ciepła (WpTMB).

Na terenie gminy Dąbie nie ma zbiorowego systemu zaopatrzenia w ciepło. System ciepłowniczy stanowią indywidualne paleniska domowe, a w strukturze paliw wykorzystywanych na potrzeby cieplne dominuje węgiel, którego udział wynosi 94,34%. Należy zaznaczyć, iż węgiel charakteryzuje się najwyższym wskaźnikiem emisyjności wśród nośników ciepła. Jego nieefektywne spalanie w niskosprawnych urządzeniach grzewczych przyczynia się do powstawania niskiej emisji, zwłaszcza na terenach zwartej zabudowy, nasilającej się szczególnie w sezonie grzewczym.

Ze względu na powszechność występowania, zasięg oddziaływania oraz liczbę narażonej ludności, podstawowym źródłem uciążliwości akustycznych dla środowiska są hałasy komunikacyjne. W przypadku gminy Dąbie jest to autostrada A2 oraz droga wojewódzka nr 263 oraz 473. W ostatnich latach Wojewódzki Inspektorat Ochrony Środowiska w Poznaniu nie prowadził pomiarów poziomu hałasu komunikacyjnego na terenie gminy Dąbie, jednakże w 2015 r. po raz trzeci przeprowadzone zostały okresowe pomiary poziomu hałasu w otoczeniu dróg krajowych wykonywane przez zarządzających tymi drogami. Pomiary poziomu hałasu przeprowadzono w otoczeniu autostrady A2. Punkt pomiarowy został usytuowany przy węźle Koło, w odległości 18 m od drogi, na terenie nie podlegającym ochronie akustycznej. Wartość równoważnego poziomu hałasu w porze dziennej była równa 75,2 dB, zaś w porze nocnej 72,3 dB. Na odcinku Konin Wschód/Węzeł –

Koło/Węzeł, w ciągu którego został usytuowany punkt pomiarowy Średni Dobowy Ruch Roczny (SDRR) wynosi 23 113 pojazdów na dobę, z kolei na odcinku Koło – Dąbie SDRR jest równy 22 687 pojazdów na dobę, natomiast na odcinku Dąbie – Węzeł Wartkowice SDRR wynosi 22 362 pojazdów na dobę. Natężenie ruchu na drogach wojewódzkich przebiegających przez teren gminy jest mniejsze. Dla odcinka drogi wojewódzkiej nr 263 relacji Gr. M. Kłodawa – Dąbie SDRR jest równy 2 225 pojazdów na dobę, dla odcinka drogi wojewódzkiej nr 473 relacji Koło – Dąbie SDRR wynosi 5 038 pojazdów na dobę, natomiast dla odcinka Dąbie – granica województwa SDRR jest równy 3 127 pojazdów na dobę. Należy zaznaczyć, iż dla dróg o natężeniu ruchu powyżej 3 000 000 pojazdów rocznie, czyli dla SDRR powyżej 8 200 pojazdów na dobę sporządza się mapy akustyczne, bowiem drogi, po których przejeżdża ponad 3 000 000 pojazdów rocznie, klasyfikowane są do obiektów, których eksploatacja może powodować negatywne oddziaływanie akustyczne na znacznych obszarach. Wobec powyższego negatywne oddziaływanie akustyczne na znacznych obszarach mogą występować w otoczeniu autostrady A2.

Gmina Dąbie należy do dorzecza Odry i regionu Wodnego Warty. Gmina położona jest w granicach jednolitych części wód powierzchniowych płynących, jak: Dopływ z Zalesia, Gnida od Kan. Łęka – Dobrogosty do ujścia, Kanał Niemiecki, Kanał Zbylczycki, Maciczny Rów, Ner od Kanału Zbylczego do ujścia, Orłówka, Pisia, Warta od Neru do Teleszyny, Warta od Siekiernika do Neru. Z wszystkich wymienionych jednolitych części wód powierzchniowych monitoringiem objęte są: Ner od Kanału Zbylczego do ujścia, Orłówka oraz Warta od Siekiernika do Neru. Według oceny stanu jednolitych części wód powierzchniowych za rok 2015 z uwzględnieniem oceny spełnienia wymagań dla obszarów chronionych ich stan został oceniony jako zły.

Gmina Dąbie zlokalizowana jest w obszarze jednolitej części wód podziemnych:

- nr 62 oznaczonej europejskim kodem PLGW600062, charakteryzującej się słabym stanem chemicznym i dobrym stanem ilościowym, zagrożonej ryzykiem nieosiągnięcia celów środowiskowych;
- nr 71 oznaczonej europejskim kodem PLGW600071, charakteryzującej się dobrym stanem chemicznym i dobrym stanem ilościowym, zagrożonej ryzykiem nieosiągnięcia celów środowiskowych;

- nr 72 oznaczonej europejskim kodem PLGW600072, charakteryzującej się dobrym stanem chemicznym i dobrym stanem ilościowym, niezagrażonej ryzykiem nieosiągnięcia celów środowiskowych.

Na terenie gminy Dąbie, w mieście Dąbie, w granicach jednolitej części wód podziemnych nr 72 zlokalizowany jest punkt pomiarowo-kontrolny nr 62 oraz nr 1918. W roku 2016 monitoringiem został objęty punkt nr 1918. Wody podziemne w punkcie tym zaklasyfikowano do klasy III – wody zadawalającej jakości.

9.3. GOSPODARKA ODPADAMI

Według Planu Gospodarki Odpadami dla województwa wielkopolskiego na lata 2016-2022 wraz z planem inwestycyjnym Gmina Dąbie wchodzi w skład regionu VIII gospodarki odpadami. W regionie tym regionalną instalacją do przetwarzania zmieszanych odpadów komunalnych jest Zakład Termicznego Unieszkodliwiania Odpadów Komunalnych w Koninie.

Gminny system gospodarki odpadami komunalnymi opiera się na zorganizowanej zbiórce odpadów. W 2016r. gmina Dąbie prowadziła odbiór odpadów komunalnych z nieruchomości zamieszkałych i niezamieszkałych, z wyłączeniem cmentarzy. Od właścicieli nieruchomości odbierane są niesegregowane odpady komunalne oraz selektywnie zbierane odpady komunalne jak: szkło bezbarwne i kolorowe, tworzywa sztuczne, opakowania wielomateriałowe i drobny metal oraz papier, tektura i odpady opakowaniowe z papieru. Odpady „problemowe” takie jak: odpady wielkogabarytowe, zużyty sprzęt elektryczny i elektroniczny, zużyte opony mieszkańcy mogą oddawać podczas mobilnych Punktów Selektywnego Zbierania Odpadów Komunalnych. Odpady takie jak przeterminowane leki zbierane były w aptekach i punktach medycznych, z kolei odpady remontowo-budowlane odbierane były od właścicieli nieruchomości na indywidualne zgłoszenie.

Na terenie gminy Dąbie nie jest zlokalizowany stacjonarny Punkt Selektywnej Zbiórki Odpadów Komunalnych.

Ilość zebranych odpadów komunalnych z terenu gminy w roku 2016 przedstawia poniższa tabela.

Tabela 22. Ilość odpadów komunalnych zebranych na terenie gminy Dąbie w 2016r.

Rodzaj odpadów	Masa [Mg]
Zmieszane odpady komunalne	1 122,420
Opakowania z tworzyw sztucznych	10,480
Zmieszane odpady opakowaniowe	43,400
Opakowania ze szkła	51,680

Zużyte urządzenia elektryczne i elektroniczne	2,300
Zużyte opony	3,960
Leki	0,068
Odpady wielkogabarytowe	70,360
Odpady betonu oraz gruz betonowy z rozbiórek i remontów	6,260
Suma	1 310,928

Źródło: Analiza stanu gospodarki odpadami na terenie gminy Dąbie za rok 2016

W 2016 r. osiągnięto na terenie gminy Dąbie następujące poziomy:

- poziom recyklingu takich frakcji, jak: papier, metal, tworzywa sztuczne i szkło – 20,21%;
- poziom ograniczenia masy odpadów komunalnych ulegających biodegradacji przekazanych do składowania – 0,00%;
- poziom recyklingu, przygotowania do ponownego użycia i odzysku innymi metodami innych niż niebezpieczne odpadów budowlanych i rozbiórkowych – 100,00%.

Wyroby zawierające azbest

Według danych Urzędu Miejskiego w Dąbiu na terenie gminy Dąbie zlokalizowanych jest 341 467,03 m² wyrobów zawierających azbest (stan na 31.12.2016 r.). Powierzchnię wyrobów zawierających azbest z podziałem na poszczególne miejscowości przedstawia poniższa tabela.

Tabela 23. Powierzchnia wyrobów zawierających azbest (2008 rok)

Miejscowość	Ulica	Powierzchnia zinventaryzowanych wyrobów zawierających azbest [m ²]
Augustynów		13 067
Baranowiec		3 514
Chełmno Parcele		10 760
Chełmno		11 417
Chruścin		19 716,64
Cichmiana		35 093
Domanin		8 436,1
Gaj		10 210
Grabina Wielka		10 466
Karszew		14 035
Krzewo		16 778
Krzykosy		13 717,01
Kupinin		8 520
Ladorudz		14 545
Lisice		17 295
Lutomirów		9 388
Majdany		6 470
Rośle		15 886
Rzuchów		24 298,46

Sobótka		8 549
Tarnówka		8 164
Tarnówka Wiesiołowska		10 112
Wiesiołów		8 714,82
Zalesie		16 456
MIASTO DĄBIE		25 859
	11 Listopada 1918 roku	2 811
	1 Maja	130
	3 Maja	220
	Adama Asnyka	220
	Bolesława Prusa	316
	Emilii Plater	60
	Gabriela Narutowicza	241
	Henryka Sienkiewicza	140
	Jana Kilińskiego	259
	Józefa Bema	625
	Józefa Piłsudskiego	1 999
	Kard. S. Wyszyńskiego	704
	Tadeusza Świerczewskiego	132
	Kolska	4 892
	Leśna	2 987
	Łąkowa	0,00
	Łęczycka	4 385
	Marii Konopnickiej	45
	Nadrzeczna	1 008
	Ogrodowa	530
	Plac Mickiewicza	180
	Polna	0,00
	Przemysłowa	1 464
	Tadeusza Kościuszki	2 485
	Stefana Żeromskiego	26
	Wojska Polskiego	0,00
SUMA		341 467,03 m²

Źródło: Urząd Miejski w Dąbiu

Z powyższej tabeli wynika, iż najwięcej wyrobów zawierających azbest zlokalizowanych jest w mieście Dąbie (ulica Łęczycka, Kolska, Tadeusza Kościuszki, 11 Listopada 1918 roku) oraz w sołectwie Rzuchów, Chruścin, Lisice, Krzewo i Zalesie.

9.4. EMISJA CO₂

W Planie Gospodarki Niskoemisyjnej dla Gminy Dąbie przedstawiono zużycie energii oraz emisji gazów cieplarnianych w podziale na poszczególne sektory: budownictwa mieszkaniowego, budownictwa komunalnego i użyteczności publicznej, działalności gospodarczej, oświetlenia ulicznego, transportu publicznego i prywatnego.

Poniższa tabela przedstawia szczegółowe dane dotyczące zużycia energii oraz wynikającą z tego produkcję dwutlenku węgla na terenie gminy Dąbie.

Tabela 24. Łączne zużycie energii i emisji CO₂ na terenie gminy Dąbie w roku 2015

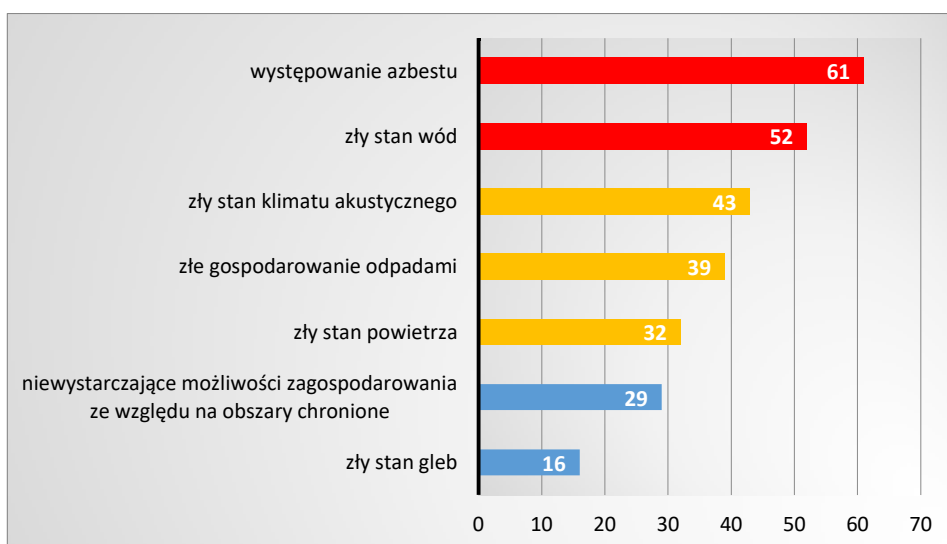
Sektor	Łączne zużycie energii [GJ/rok]	Udział [%]	Łączna emisja CO ₂ [Mg/rok]	Udział [%]
Budynki mieszkalne	158 472	52,18	16 046,74	58,25%
Budynki komunalne	16 233	5,35	1 759,49	6,39%
Oświetlenie uliczne	693	0,23	160,11	0,58%
Transport	121 534	40,02	8 904,63	32,32%
Budynki usługowo-użytkowe	6 770	2,23	676,66	2,46%
SUMA	303 702	100,00%	27 547,64	100,00%

Źródło: Plan Gospodarki Niskoemisyjnej dla gminy Dąbie 2016-2020

W Gminie Dąbie największa część energii używana jest w sektorze budynków mieszkalnych. Następnie – w sektorze transportu. W pozostałych sektorach zużycie energii jest dużo mniejsze. Największą emisję CO₂ również odnotowano w sektorze budynków mieszkalnych oraz w sektorze transportu.

10.5. BADANIE ANKIETOWE

Wyniki badania wykazały, że w Dąbiu największy problem w sferze środowiskowej stanowią: występowanie azbestu oraz zły stan wód. Źle oceniane były również: zły stan klimatu akustycznego, złe gospodarowanie odpadami, zły stan powietrza. W mniejszym stopniu mieszkańcy zwracali uwagę na: niewystarczające możliwości zagospodarowania ze względu na obszary chronione oraz zły stan gleb. Problemy środowiskowe przedstawia wykres poniżej.



Wykres 16. Problemy środowiskowe w Dąbiu

Źródło: Opracowanie własne

10.6. PODSUMOWANIE

W sferze środowiskowej zdiagnozowano następujące problemy:

- dominującym nośnikiem ciepła jest węgiel kamienny;
- system ciepłowniczy oparty na lokalnych kotłowniach i indywidualnych paleniskach;
- występowanie wyrobów zawierających azbest na terenie gminy;
- gospodarstwa domowe głównym emitentem CO₂;
- zły stan jednolitych części wód powierzchniowych;
- niekorzystny klimat akustyczny w otoczeniu autostrady A2;
- według przeprowadzonego badania ankietowego w Dąbiu najczęściej wskazywano na problem związany z występowaniem azbestu oraz złym stanem wód.

W sferze środowiskowej zdiagnozowano następujące potencjały:

- występowanie obszarowych form ochrony przyrody;
- zadawalająca jakość wód podziemnych;
- gminny system gospodarki odpadami komunalnymi opiera się na zorganizowanej zbiórce odpadów;
- osiągnięcie wymaganych poziomów recyklingu takich frakcji, jak: papier, metal, tworzywa sztuczne i szkło, ograniczenia masy odpadów komunalnych ulegających biodegradacji przekazanych do składowania oraz poziomu recyklingu, przygotowania do ponownego użycia i odzysku innymi metodami innych niż niebezpieczne odpadów budowlanych i rozbiórkowych;
- eliminacja niskiej emisji poprzez sukcesywną realizację zadań określonych w Planie Gospodarki Niskoemisyjnej.
- na terenie gminy Dąbie według Programu ochrony powietrza dla strefy wielkopolskiej nie odnotowano przekroczenia poziomów dopuszczalnych stężeń pyłu zawieszonego PM₁₀, PM_{2,5} oraz poziomu docelowego benzo(a)pirenu.

11. SPIS RYSUNKÓW

Rysunek 1. Położenie gminy Dąbie na tle powiatu kolskiego	5
Rysunek 2. Plan gminy Dąbie	6
Rysunek 3. Rozkład ludności w wieku poprodukcyjnym według ulic zamieszkania	13
Rysunek 4. Rozkład największej liczby osób bezrobotnych w Dąbiu według ulic.....	19
Rysunek 5. Pomoc społeczna w Dąbiu	24
Rysunek 6. Rozmieszczenie sieci drogowej na terenie gmin Dąbie.....	50
Rysunek 7. Techniczny potencjał energii wiatru dla Wielkopolski i poszczególnych powiatów	65
Rysunek 8. Roczne sumy promieniowania słonecznego dla Wielkopolski	66
Rysunek 9. Mapa gęstości ziemskiego strumienia ciepłego dla obszaru polski	67
Rysunek 10. Obszary chronione na terenie gminy Dąbie	72

12. SPIS TABEL

Tabela 1. Rozkład ludności w gminie Dąbie według miejsc zamieszkania w 2016 roku.....	11
Tabela 2. Urodzenia, zgony i zameldowania w gminie Dąbie w 2016 roku.....	14
Tabela 3. Rozkład bezrobotnych w gminie Dąbie według sołectw (dane za 2016 rok).....	17
Tabela 4. Liczba przyznanych zasiłków w gminie Dąbie w 2016 roku.....	21
Tabela 5. Liczba rodzin z problemem alkoholowym w gminie Dąbie (dane za 2016 rok)	24
Tabela 6. Przestępczość w gminie Dąbie w 2016 roku.....	26
Tabela 7. Liczba uczniów w placówkach oświatowych w gminie Dąbie w latach 2010, 2013-2015.....	27
Tabela 8. Wychowanie przedszkolne w gminie Dąbie w latach 2010-2015	28
Tabela 9. Podmioty w gminie Dąbie według prowadzonej działalności gospodarczej w 2016 roku	35
Tabela 10. Aktywne, zawieszony i wykreślony podmioty gospodarcze w gminie Dąbie w 2016 roku	38
Tabela 11. Charakterystyka sieci wodociągowej na terenie gminy Dąbie w latach 2010, 2015 i 2016.....	44
Tabela 12. Charakterystyka sieci kanalizacyjnej na terenie gminy Dąbie w latach 2010, 2015 i 2016.....	45
Tabela 13. Wyposażenie w sieć kanalizacyjną i wodociągową na terenie gminy Dąbie (stan na 2016 rok)	46
Tabela 14. Odległość w kilometrach i średni czas dojazdu do większych miejscowości	50
Tabela 15. Dobowe natężenie ruchu na drodze krajowej nr 2, wojewódzkiej nr 263 i nr 473 na terenie gminy Dąbie w 2010 i 2015 roku (pojazdy na dobę)	51
Tabela 16. Analiza dostępu infrastruktury sportowej dostępnej w gminie Dąbie.....	55
Tabela 17. Budynki komunalne na terenie gminy Dąbie w 2016 roku	61
Tabela 18. Budynki użyteczności publicznej na terenie gminy Dąbie (stan na 2016 rok)	63
Tabela 19. Średnie miesięczne prędkość wiatru dla stacji meteorologicznej w Kaliszu	64
Tabela 20. Średnie miesięczne natężenie słoneczne ze stacji meteo w Kaliszu	65
Tabela 21. Struktura użytkowania gruntów w gminie Dąbie	70
Tabela 22. Ilość odpadów komunalnych zebranych na terenie gminy Dąbie w 2016r.....	75
Tabela 23. Powierzchnia wyrobów zawierających azbest (2008 rok).....	76

Tabela 24. Łączne zużycie energii i emisji CO₂ na terenie gminy Dąbie w roku 2015..... 78

13. SPIS WYKRESÓW

Wykres 1. Liczba mieszkańców gminy Dąbie na przestrzeni lat 2010-2016	8
Wykres 2. Udział ludności według ekonomicznych grup wieku w % ludności ogółem w latach 2010-2016	9
\Wykres 3. Przyrost naturalny, migracje wewnętrzne i migracje zagraniczne w gminie Dąbie w latach 2010-2015	10
Wykres 4. Liczba bezrobotnych w gminie Dąbie w latach 2010-2016	16
Wykres 5. Liczba zarejestrowanych bezrobotnych w liczbie ludności w wieku produkcyjnym w gminie Dąbie w latach 2010-2016	17
Wykres 6. Gospodarstwa domowe korzystające z pomocy społecznej wg kryterium dochodowego w gminie Dąbie w latach 2010-2015	19
Wykres 8. Liczba czytelników księgozbioru bibliotek w gminie Dąbie w latach 2010-2015....	29
Wykres 9. Miejsca, które powinno się zrewitalizować według mieszkańców gminy Dąbie....	30
Wykres 10. Problemy społeczne w Dąbiu	31
Wykres 13. Podmioty gospodarcze w gminie Dąbie w latach 2010-2016	37
Wykres 14. Problemy gospodarcze w Dąbiu	41
Wykres 17. Liczba przyłączy sieci wodociągowej na terenie gminy Dąbie w latach 2010-2016	44
Wykres 18. Problemy przestrzenno-funkcjonalne w Dąbiu	58
Wykres 21. Zasoby mieszkaniowe gminy Dąbie w latach 2010-2015	61
Wykres 22. Problemy techniczne w Dąbiu	68
Wykres 25. Problemy środowiskowe w Dąbiu	78