

Uchwała nr XL/333/2018
Rady Miejskiej w Dąbiu
z dnia 24.04.2018 r.

w sprawie przyjęcia Planu Odnowy Miejscowości Kupinin.

Na podstawie art. 18 ust. 2 pkt. 6 ustawy z dnia 8 marca 1990 r. o samorządzie gminnym (Dz. U. 2017 r., poz. 1875 ze zm.) w związku uchwałą nr 303/2015 Zarządu Województwa Wielkopolskiego z dnia 4 marca 2015 r. w sprawie ustalenia zasad uczestnictwa w programie „Wielkopolska Odnowa Wsi 2013 - 2020” oraz uchwałą 2/2018 Zebrania Wiejskiego Sołectwa Kupinin 12 kwietnia 2018 r. w sprawie przyjęcia Planu Odnowy Miejscowości Kupinin na lata 2018 - 2028, Rada Miejska w Dąbiu uchwała, co następuje:

§ 1. Zatwierdza się Plan Odnowy Miejscowości Kupinin na lata 2018 - 2028, stanowiący załącznik do niniejszej uchwały.

§ 2. Wykonanie uchwały powierza się Burmistrzowi Miasta Dąbie.

§ 3. Uchwała wchodzi w życie z dniem podjęcia.

PRZEWODNICZĄCY
RADY MIEJSKIEJ
Mennia
Zenon Wasiaś

PLAN ODNOWY MIEJSCOWOŚCI **KUPININ** NA LATA 2018-2028 GMINA DĄBIE



Urząd Miejski w Dąbiu
Plac Mickiewicza 1, 62-660 Dąbie
tel. 63 271 00 73, fax. 63 271 00 86
gminadabie.pl
sekretariat@gminadabie.pl

SPIS TREŚCI

WSTĘP	3
I. OGÓLNA CHARAKTERYSTYKA MIEJSCOWOŚCI	5
1. Położenie administracyjne i geograficzne	5
2. Dane obszarowe miejscowości	7
3. Rys historyczny	7
II. INWENTARYZACJA I ANALIZA ZASOBÓW MIEJSCOWOŚCI	8
1. Środowisko przyrodnicze	9
2. Dziedzictwo religijne i historyczne	11
3. Obiekty i tereny, infrastruktura.....	12
4. Gospodarka, rolnictwo.....	13
5. Sąsiedzi i przyjezdni	13
6. Ludzie, instytucje, organizacje społeczne	13
III. DIAGNOZA AKTUALNEJ SYTUACJI – JACY JESTEŚMY?	14
IV. PODSUMOWANIE SYTUACJI ROZWOJOWEJ MIEJSCOWOŚCI – ANALIZA SWOT	16
V. WIZJA ROZWOJU MIEJSCOWOŚCI	17
VI. WIZJA STANU DOCELOWEGO – JAKI MA BYĆ KUPININ ZA KILKA LAT?	18
VII. PLAN ODNOWY MIEJSCOWOŚCI KUPININ – NASZA MAŁA STRATEGIA 20	
VIII. OPIS I CHARAKTERYSTYKA OBSZARÓW ZWIĄZANYCH Z KSZTAŁTOWANIEM OBSZARÓW O SZCZEGÓLNYM ZNACZENIU DLA ZASPOKOJENIA POTRZEB MIESZKAŃCÓW	26
IX. WDRAŻANIE PLANU ODNOWY MIEJSCOWOŚCI	27
1. Instytucja Zarządzająca Planem	27
2. Instytucja Wdrażająca Plan.....	27
X. MONITOROWANIE, OCENA, AKTUALIZACJA I KOMUNIKACJA SPOŁECZNA	29
1. System monitorowania Planu	29
2. Sposoby oceny Planu.....	29
3. Public Relations Planu.....	29

WSTĘP

Plan Odnowy Miejscowości Kupinin na lata 2018-2028 to oddolna inicjatywa mieszkańców wsi Kupinin, której celem było przygotowanie spójnej wizji rozwoju wsi. Został on opracowany przez samych mieszkańców przy wsparciu merytorycznym pracowników Urzędu Miejskiego w Dąbiu. Jego celem była aktywizacja mieszkańców wsi oraz wypracowanie wspólnego programu rozwoju miejscowości.

W celu przygotowania Planu w dniu 30 marca 2018 r. na Zebraniu Wiejskim Sołectwa Kupinin powołano Grupę Odnowy Wsi Kupinin w składzie:

- Bronisław Mateja;
- Mirosław Kotarski;
- Ewelina Kupis;
- Paweł Binkiewicz;
- Anna Kotarska.

Na lidera Grupy Odnowy Wsi mieszkańcy sołectwa Kupinin wyznaczyli Pana Mirosława Kotarskiego. Na zebraniu 4 kwietnia 2018 r. omówiono podstawowe założenia Planu oraz podzielono zadania do realizacji pomiędzy członków Grupy Odnowy Wsi i pozostałych zebranych mieszkańców.

Kilka dni później – 10 kwietnia 2018 r. – odbyło się spotkanie warsztatowe, na którym przedyskutowano propozycje zgłoszone przez mieszkańców oraz sprecyzowano priorytety rozwojowe wsi (inwestycyjne i nieinwestycyjne).

W dniu 14 kwietnia 2018 r. odbyło się Zebranie Wiejskie Sołectwa Kupinin, na którym jednomyślnie przyjęto ostateczną wersję Planu Odnowy Miejscowości Kupinin na lata 2018-2028.

Plan Odnowy Miejscowości Kupinin na lata 2018-2028 został zaakceptowany przez Radę Miejską w Dąbiu (Uchwała nr XL/333/2018 Rady Miejskiej w Dąbiu z dnia 24 kwietnia 2018 r.).

Plan Odnowy Miejscowości Kupinin jest zgodny ze Strategią Rozwoju Miasta i Gminy Dąbie na lata 2014-2020. Przygotowany dokument jest również spójny z zapisami europejskich i krajowych dokumentów strategicznych, a także dokumentów strategicznych jednostek samorządu terytorialnego: *Strategii Europa 2020*, *Strategii Rozwoju Kraju 2020*, *Krajowej Strategii Rozwoju Regionalnego 2010-2020*, *Strategii Rozwoju Województwa Wielkopolskiego do roku 2020* oraz *Wielkopolskiego Regionalnego Programu Operacyjnego na lata 2014-2020*.

Przygotowany Plan stanowi podstawę do aplikowania o zewnętrzne środki finansowe na realizację zapisanych w nim działań.

Najważniejszym z potencjalnych źródeł finansowania przygotowanego Planu Odnowy Miejscowości jest program „Wielkopolska Odnowa Wsi 2013-2020” przyjęty przez Sejmik Województwa Wielkopolskiego w dniu 25 marca 2013 r. (zmieniony uchwałą nr IV/88/15 z dnia 23 lutego 2015 r.), którego celem jest aktywizacja społeczności wiejskich poprzez stymulowanie i wspomaganie oddolnych inicjatyw sołectkich. Program wspiera i zachęca do zaangażowania w realizację przedsięwzięć na rzecz własnej miejscowości, w oparciu o oddolnie wypracowane koncepcje odnowy wsi. W ramach programu wspierane są zarówno niewielkie przedsięwzięcia inwestycyjne, przyczyniające się do zagospodarowania przestrzeni publicznej na wsi (m.in. miejsca rekreacji i integracji, ścieżki rowerowe, place zabaw, obiekty małej architektury, zbiorniki i cieki wodne), jak i nieinwestycyjne, których celem jest integracja społeczności wiejskiej, przywrócenie zapomnianych tradycji czy promocja wsi.

Plan Odnowy Miejscowości Kupinin jest również dokumentem, mogącym stanowić podstawę do aplikowania o środki finansowe ze źródeł zewnętrznych, w tym przede wszystkim funduszy europejskich. Do najważniejszych z nich należą:

- Program Rozwoju Obszarów Wiejskich na lata 2014-2020;
- Wielkopolski Regionalny Program Operacyjny na lata 2014-2020;
- Program Operacyjny Wiedza Edukacja Rozwój na lata 2014-2020.

Koordinatorami prac ze strony Gminy Dąbie byli dr Paweł Antkowiak (doradca Urzędu Miejskiego w Dąbiu) oraz Mirosława Dudzińska (pracownik Urzędu Miejskiego w Dąbiu). Za merytoryczne i techniczne opracowanie Planu odpowiedzialny był dr Paweł Antkowiak. Najistotniejszy udział w opracowaniu dokumentu mieli jednak sami mieszkańcy miejscowości, którzy partycypowali w ustalaniu strategicznych celów rozwoju miejscowości oraz w specyfikacji projektów do zrealizowania.

I. OGÓLNA CHARAKTERYSTYKA MIEJSCOWOŚCI

1. Położenie administracyjne i geograficzne

Gmina miejsko-wiejska Dąbie położona jest we wschodniej części województwa wielkopolskiego, w południowej części powiatu kolskiego (rysunek 1). Gmina Dąbie graniczy z ośmioma innymi gminami: Grzegorzew, Koło, Kościelec, Olszówka (wszystkie cztery należą do powiatu kolskiego), Brudzew (powiat turecki), Grabów (powiat łęczycki), Świnice Warckie (powiat łęczycki), Uniejów (powiat poddębicki). Siedzibą Gminy jest miasto Dąbie. Gmina Dąbie zajmuje powierzchnię 104,68 km² co stanowi 12,86% powierzchni powiatu kolskiego. Według danych z 31 grudnia 2017 Gminę zamieszkiwało 6514 osób.

Gmina Dąbie podzielona jest na dwadzieścia cztery sołectwa: Augustynów, Baranowiec, Chełmno, Chełmno - Parcele, Chruścin, Cichmiana, Domanin, Gaj, Grabina Wielka, Karszew, Kupinin, Krzykosy, Kupinin, Ladorudz, Lisice, Lutomirów, Majdany, Rośle, Rzuchów, Sobótka, Tarnówka, Tarnówka Wiesiołowska, Wiesiołów, Zalesie (Rysunek 2).

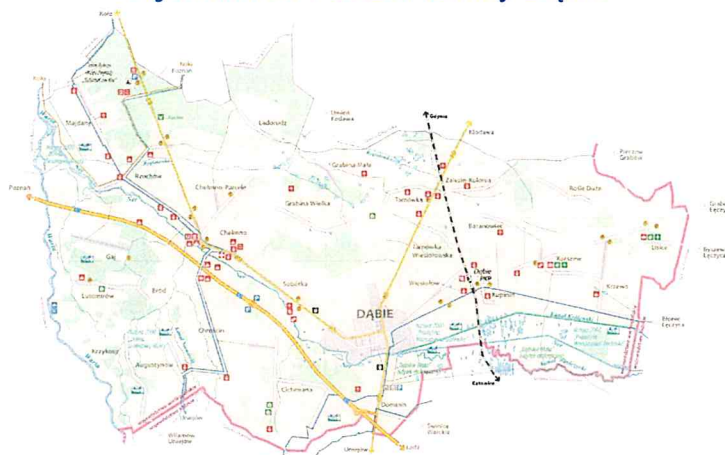
Na terenie Gminy znajduje się ważne szlaki komunikacyjne: węzeł drogowy ze zjazdem na autostradę A-2, linia kolejowa Herby Nowe – Gdynia oraz skrzyżowanie dwóch dróg wojewódzkich (nr 473 i nr 263).

Rysunek 1. Gmina Dąbie w Wielkopolsce i w powiecie kolskim



Źródło: [http://pl.wikipedia.org/wiki/Blizan%C3%B3w_\(gmina\)](http://pl.wikipedia.org/wiki/Blizan%C3%B3w_(gmina)) i www.osp.org.pl

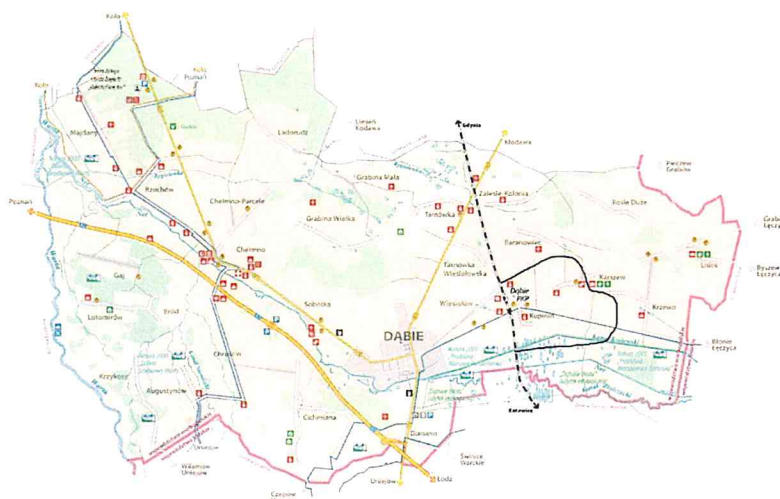
Rysunek 2. Podział Gminy Dąbie



Źródło: [http://pl.wikipedia.org/wiki/Blizan%C3%B3w_\(gmina\)](http://pl.wikipedia.org/wiki/Blizan%C3%B3w_(gmina)) i www.osp.org.pl

Kupinin to wieś położona w województwie wielkopolskim, w powiecie kolskim, w gminie Dąbie. W latach 1975-1998 miejscowość administracyjnie należała do województwa konińskiego. 1 stycznia 1999 r. Kupinin wszedł w skład powiatu kolskiego i województwa wielkopolskiego. Wieś znajduje się niedaleko autostrady A2. W podziale regionalnym autorstwa Jerzego Kondrackiego z 1976 r, grunty znajdują się na obszarze Nizin Środkowopolskich, we wschodniej części makroregionu Niziny Południowowielkopolskiej i w południowej części mezoregionu Wysoczyzny Kłódawskiej.

Rysunek 2. Położenie wsi Kupinin w Gminie Dąbie



Źródło: Urząd Miejski w Dąbiu.

2. Dane obszarowe miejscowości

Kupinin swoją powierzchnią obejmuje 395 ha. Zamieszkiwany jest przez 166 mieszkańców (stan na dzień 31.12.2017r.). Na terenie Kupinina znajdują się ziemie uprawne, łąki oraz pastwiska. Klasa gruntów– III, IV, V i VI. Zdecydowanie mniejszą powierzchnię zajmują użytki zielone i lasy.

3. Rys historyczny

1238 – w dokumencie wystawionym przez Kazimierza ks. kujawskiego w Dankowie po raz pierwszy pojawia się nazwa Kupinin. Wymieniono w nim też Dąbie, Chełmno, Komorowo i Ostrów jako dobra darowane klasztorowi norbertanek w Strzelnie. Akt darowizny został prawdopodobnie dokonany w 1192r.

1975 – 1998 – miejscowość należy administracyjnie do województwa konińskiego.

1999 – 1 stycznia Kupinin wchodzi w skład powiatu kolskiego i województwa wielkopolskiego.

2007 – 8 lutego Rada Miejska podejmuje uchwałę o uznaniu za użytek ekologiczny kompleksu łąkowo-depresyjnego o powierzchni około 700 ha, który swym zasięgiem obejmuje miasto Dąbie oraz wsie: Kupinin, Krzewo, Karszew, Wiesiołów i Domanin. Dąbskie Błota zostają następnie włączone do sieci obszarów Natura 2000.

II. INWENTARYZACJA I ANALIZA ZASOBÓW MIEJSCOWOŚCI

Dla oceny zasobów miejscowości Kupinin niezbędne stało się pogrupowanie poszczególnych zasobów i ocena ich pod kątem znaczenia dla miejscowości. Synteza oceny znalazła się w Tabeli 1.

Tabela 1. Inwentaryzacja i analiza miejscowości

Rodzaj zasobu	Znaczenie		
	małe	średnie	duże
Środowisko przyrodnicze			
• walory krajobrazu			X
• walory klimatu (mikroklimat, wiatr, nasłonecznienie)		X	
• walory szaty roślinnej (np. runo leśne)			X
• cenne przyrodniczo obszary lub obiekty		X	
• świat zwierzęcy (ostoje, siedliska)		X	
• osobliwości przyrodnicze			X
• wody powierzchniowe (cieki, rzeki, stawy)		X	
• gleby, kopaliny	X		
Środowisko kulturowe			
• walory architektury wiejskiej i osobliwości kulturowe, walory zagospodarowania przestrzennego		X	
• zabytki	X		
• zespoły artystyczne	X		
Dziedzictwo religijne i historyczne			
• miejsca, osoby i przedmioty kultu		X	
• święta, odpusty, pielgrzymki	X		
• tradycje, obrzędy, gwara	X		
• legendy, podania i fakty historyczne	X		
• ważne postacie historyczne	X		
• specyficzne nazwy	X		
Obiekty i tereny, infrastruktura			
• działki pod zabudowę mieszkaniową		X	
• działki pod domy letniskowe	X		
• działki pod zakłady usługowe i przemysł	X		
• pustostany mieszkaniowe, magazynowe i poprzemysłowe	X		
• tradycyjne obiekty gospodarskie wsi (np. kuźnie, młyny)	X		
• place i miejsca publicznych spotkań			X
• miejsca sportu i rekreacji		X	
Gospodarka, rolnictwo			
• specyficzne produkty (hodowle, uprawy polowe)	X		
• znane firmy produkcyjne i zakłady usługowe	X		
• możliwe do wykorzystania odpady poprodukcyjne	X		
Sąsiedzi i przyjezdni			
• korzystne, atrakcyjne sąsiedztwo (duże miasto, arteria)		X	

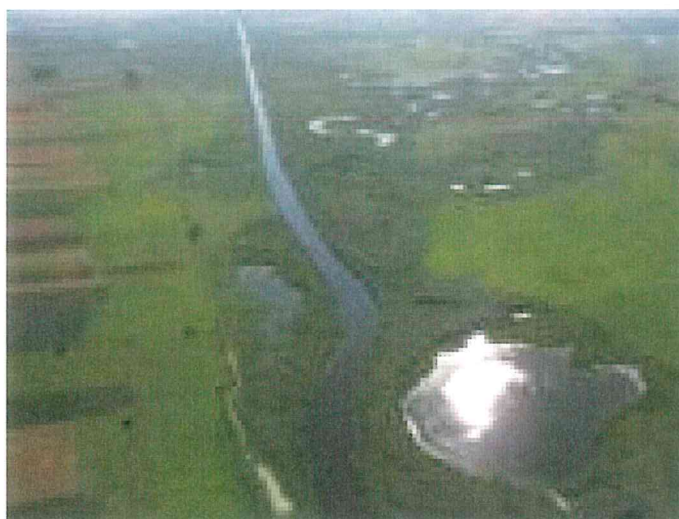
• ruch tranzytowy	X		
• przyjezdni stali i sezonowi		X	
Ludzie, instytucje, organizacje społeczne			
• OSP	X		
• Stowarzyszenia		X	
• Inne	X		

Źródło: Dane na podstawie wyników zebrań z mieszkańcami miejscowości.

1. Środowisko przyrodnicze

Wieś znajduje się w dorzeczu rzeczki Ner, gdzie znajdują się tereny torfowobagiennie. Elementem wartościowym przyrodniczo są Dąbskie Błota, czyli kompleks łąkowo-depresyjny o powierzchni ok. 700 ha, który mocą uchwały Rady Miejskiej w Dąbiu został uznany za użytek ekologiczny. Swym zasięgiem obejmuje on miasto Dąbie oraz wsie: Kupinin, Karszew, Wiesiołów, Krzewo i Domanin. Teren ten został włączony do sieci Natura 2000 jako część obszaru specjalnej ochrony ptaków – Pradolina Warszawsko-Berlińska oraz obszar specjalnej ochrony siedlisk – Pradolina Bzury i Neru (Zdjęcie 1).

Zdjęcie 1. Dąbskie Błota



Źródło: Urząd Miejski w Dąbiu.

Dąbskie Błota to jeden z najwartościowszych awifaunistycznych terenów w całej dolinie Neru pomiędzy Łęczycą, a ujściem Warty. Obejmuje on głównie łąki typu łągów rozlewiskowych i łągów właściwych. Tereny podmokłe porasta szuwar mannowy i wielkoturzycowy. W miejscach suchszych występują zbiorowiska trawiaste, z wiechliną błotną i trzcinnikiem lancetowatym. Charakterystycznym

elementem dla tego obszaru są porośnięte trzciną, pałką szerokolistną i tatarakiem "oczka wodne" będące pozostałością po eksploatacji torfu.

Dąbskie błota to wymarzony cel wypraw ornitologicznych. Teren ten warto odwiedzić zwłaszcza wiosną i jesienią, gdyż można wtedy spotkać najwięcej ptaków, a dzięki nadrzeczne pejzaże i niezwykle urokliwe krajobrazy stanowią ekscytujące urozmaicenie pieszych wędrówek. Podmokłe łągi sprzyjają bytowaniu ptaków wodno-błotnych. Dąbskie Błota to niekwestionowane królestwo żurawi, czapli i chruścieli. Spotkamy tutaj również rycyki, krwawodzioby, kszyki, kuliki wielkie oraz płochliwe bociany czarne.

Na brzegach trzcinowisk usłyszymy i dostrzeżemy dziwonie oraz podróżniczki. Na zalanych wiosną łąkach polują bieliki, a w nadrzecznych zaroślach coraz liczniej bytują wodniczki. Na terenie Kupinina znajduje się wiele terenów zielonych, z roślinnością preferującą miejsca wilgotne, czasowo wypełnione wodą. Najlepszym czasem, aby w pełni zapoznać się z bogactwem Dąbskich Błot jest wiosna. Już w marcu na sięgających horyzontu rozlewiskach Neru zatrzymują się kilkutyśne stada gęsi i kaczek. Za dnia wśród żerujących na ozimie stad gęsi można dostrzec liczne białoczółki i zbożówki, a czasem również bernikle.

W maju dolina stanowi przyczółek dla przelatujących tędy ptaków z rodziny siewkowatych, a czerwcowe sianokosy wabią drapole. To wtedy przy odrobinie szczęścia dostrzeżemy także sokoły orliki. Początek lata to czas, kiedy dolina powoli zapada w uśpienie. Trwa w nim aż do przedwiośnia.

Zdjęcie 2 Kanał królewski



Źródło: Urząd Miejski w Dąbiu.

2. Dziedzictwo religijne i historyczne

Nie ma miejsc, osób ani przedmiotów kultu we wsi, nie odbywają się święta, obrzędy i pielgrzymki. Wyjątkiem są dożynki oraz spotkania okazjonalne. Nie ma żadnych wyjątkowych tradycji, które pielęgnowałaby cała ludność we wsi. Nie ma własnej gwary ani obrzędów. Nie ma specyficznych nazw oraz ważnych postaci historycznych.

Na terenie wsi postawione są przydrożne krzyże oraz malownicze kapliczki.

Zdjęcie 3 Kapliczka



Źródło: Urząd Miejski w Dąbiu.

Zdjęcie 4 Kapliczka



Źródło: Urząd Miejski w Dąbiu.

3. Obiekty i tereny, infrastruktura

Wieś jest w całości zwodociągowana i zelektryfikowana. Jest możliwość korzystania z Internetu. Telefonizacja – na terenie wsi działają operatorzy telefonii stacjonarnej oraz komórkowej. Zasięg jest wystarczający. Wśród obiektów wyróżnić można sklep spożywczy i jedną z trzech Szkół Podstawowych na terenie gminy. Przez gminę przebiegają dwie drogi powiatowe: Dąbie – Grabów oraz Kupinin – Błonie. Na terenie znajdują się również drogi gminne asfaltowe (ok. 2 700 m) oraz drogi utwardzone.

Na terenie wsi nie ma świetlicy wiejskiej - najważniejszym społecznie obiektem w Kupininie jest Szkoła Podstawowa, z której mieszkańcy korzystają przy wszelkiego rodzaju zgromadzeniach lub integracji i zabawy mieszkańców.

Zdjęcie 5 Szkoła Podstawowa



Źródło: <http://spkarszew.szkolnastrona.pl/>

Niestety, plac manewrowy, droga dojazdowa oraz parking nie są do tego przystosowane – ze względu na fakt, iż codziennie do szkoły, autokarem dojeżdżają dzieci oraz rodzice dowożący dzieci, plac powinien zostać zmodernizowany i odnowiony. Dodatkowo alejka wymaga modernizacji aby zapewnić bezpieczne dojście dzieci do szkoły oraz poprawić wizualny i techniczny stan jedynej drogi dojazdowej. Jest to jedna z kluczowych potrzeb mieszkańców miejscowości.

4. Gospodarka, rolnictwo

Wieś jest głównie rolnicza. Część mieszkańców utrzymuje się z hodowli zwierząt w tym tuczniaka, krów, a także produkcji rolnej, w tym zboża, kukurydzy, buraków cukrowych, ogórków. Niektórzy z mieszkańców zatrudnieni są w przemyśle i usługach w okolicznych miejscowościach.

We wsi nie ma specyficznych produktów hodowlanych, nie ma też możliwości do wykorzystania odpadów poprodukcyjnych. Na terenie miejscowości nie ma żadnych zakładów produkcyjnych.

5. Sąsiedzi i przyjezdni

Sąsiedzi są przyjaźni i pomagają sobie nawzajem w potrzebie. Sąsiedzi są uśmiechnięci, życzliwi, chętnie jeden drugiemu pomagają. Osoby przyjezdne są zadowolone z klimatu, który tworzą mieszkańcy wsi Kupinin. Wzmożony ruch tranzytowy zauważa się jedynie na trasie drogi powiatowej.

6. Ludzie, instytucje, organizacje społeczne

Centralną i najważniejszą część wioski stanowi Szkoła Podstawowa im. Stanisława Mikołajczyka stanowiąca jedną z trzech szkół na terenie gminy Dąbie. Swoim zasięgiem obejmuje 7 miejscowości z których codziennie dowożone jest ok. 150 dzieci. Na terenie miejscowości działa rozwijające się Koło Gospodyń Wiejskich. Ludzie we wsi Kupinin są przyjaźni i mili. Przeważająca część osób to rolnicy, zajmujący się uprawą roli lub produkcją zwierzęcą, pozostali pracują w pobliskich zakładach produkcyjnych lub prowadzą własną działalność gospodarczą.

III. DIAGNOZA AKTUALNEJ SYTUACJI – JACY JESTEŚMY?

W Tabeli 2 zostały zgromadzone informacje na temat miejscowości Kupinin. Opisane zostały cechy charakterystyczne miejscowości, jej funkcje, baza materialna, sposób zorganizowania mieszkańców oraz inne fakty, definiujące miejsce Kupinina w systemie osadniczym Gminy Dąbie.

Tabela 2. Diagnoza aktualnej sytuacji

Wyszczególnienie	Opis
Co ją wyróżnia?	Miejscowość wyróżnia piękny krajobraz, Dąbskie Błota oraz czyste środowisko.
Jakie pełni funkcje?	Miejscowość pełni przede wszystkim funkcje mieszkaniowe oraz rolnicze.
Kim są mieszkańcy?	Ludźmi przyjaznymi. Przeważająca część to rolnicy. Są również emeryci i renciści.
Co daje utrzymanie?	Głównym źródłem utrzymania mieszkańców jest rolnictwo, ale częściowo również praca najemna.
Jak zorganizowani są mieszkańcy?	Mieszkańcy zorganizowani są na średnim poziomie, bowiem brakuje miejsca, w którym można byłoby prowadzić jakąkolwiek działalność integracyjną – obecnie funkcje tę pełni świetlica w Szkole Podstawowej. Jedyną organizacją społeczną jest Koło Gospodyń Wiejskich.
W jaki sposób rozwiązują problemy?	Poprzez samopomoc sąsiedzka oraz na wspólnych spotkaniach w świetlicy wiejskiej przy współpracy z władzami gminy.
Jaki wygląd ma nasza miejscowość?	Jest czysta, zadbana i malownicza.
Jakie obyczaje i tradycje są u nas pielęgnowane i rozwijane?	Przede wszystkim udział w dożynkach gminnych, a także w spotkaniach organizowanych w świetlicy szkolnej. Raz w roku realizowany jest festyn sportowo-rekreacyjny.
Jak wyglądają mieszkania i obejścia?	Są one czyste, zadbane i modernizowane.
Jaki jest stan otoczenia i środowiska?	Stan środowiska jest zadowalający. Zdecydowanie brakuje systemu kanalizacyjnego, który podniósłby standard życia mieszkańców miejscowości.
Jakie jest rolnictwo?	Tradycyjne, chociaż wprowadzane są unowocześnienia. Gospodarstwa są sukcesywnie modernizowane. W produkcji rolnej wprowadza się nowe sposoby gospodarowania.
Jakie są powiązania komunikacyjne?	Głównym środkiem transportu są własne pojazdy. Sieć połączeń komunikacyjnych jest mało rozwinięta. Połączenia drogowe są przyzwoite – Konin, Koło, Łódź, Łęczyca.

	W infrastrukturze drogowej występują jednak braki.
Co proponujemy dzieciom i młodzieży?	Korzystanie ze świetlicy w Szkole Podstawowej lub boiska bądź zajęcia w sali komputerowej.

Źródło: Dane na podstawie wyników zebrań z mieszkańcami miejscowości.

IV. PODSUMOWANIE SYTUACJI ROZWOJOWEJ MIEJSCOWOŚCI – ANALIZA SWOT

Poniżej, w Tabeli 3, zostały podsumowane silne i słabe strony miejscowości oraz szanse i zagrożenia.

Tabela 3. Analiza SWOT

Mocne Strony	Słabe Strony
<ul style="list-style-type: none"> • Ciekawe położenie blisko autostrady w kierunku Łódź-Poznań • Blisko miejscowości uzdrowiskowej Uniejów z wodami termalnymi • Dąbskie Błota • Ekologiczne rolnictwo • Pełne zwodociągowanie • Walory przyrodnicze i czyste środowisko • Funkcjonowanie na terenie wsi Koła Gospodyń Wiejskich • Świeże produkty rolne (mleko, warzywa, jaja, drób) • Niski poziom przestępczości • Życzliwi i pracowici ludzie 	<ul style="list-style-type: none"> • Brak kanalizacji i oczyszczalni przydomowych • Nieutwardzone drogi i ubytki w drogach asfaltowych • Używki sprzedawane nieletnim • Mała opłacalność produkcji rolnej • Brak miejsc pracy • Brak środków na organizowanie imprez sportowych i rekreacyjnych • Zbyt małe wykorzystanie wsi jako atrakcji turystycznej • Brak dostępności komunikacyjnej • Brak oświetlenia ulicznego • Niska integracja społeczności miejscowości powodowana m.in. brakiem miejsca do integracji
Szanse	Zagrożenia
<ul style="list-style-type: none"> • Możliwość pozyskania środków unijnych na zagospodarowanie świetlicy wiejskiej • Nowoczesne rolnictwo, które mogłoby być szansą dla ludzi • Nowe połączenia komunikacyjne – busy • Budowa kanalizacji lub oczyszczalni przydomowych • Budowa placu zabaw i siłowni zewnętrznej wokół świetlicy • Pobudzanie inicjatyw społecznych i większa integracja mieszkańców 	<ul style="list-style-type: none"> • Rosnące patologie społeczne (bezrobocie, alkoholizm, wzrost liczby osób korzystających z usług ośrodka pomocy społecznej) • Emigracja młodych mieszkańców • Mało osób chętnych do społecznej pracy

Źródło: Dane na podstawie wyników zebrań z mieszkańcami miejscowości.

V. WIZJA ROZWOJU MIEJSCOWOŚCI

Mieszkańcy Kupinina zostali poproszeni o nakreślenie wizji swojej miejscowości. W trakcie przeprowadzonych warsztatów ustalono, że można byłoby je streścić w następującym stwierdzeniu:

***Kupinin miejscem
przyjaznym do życia i pracy***

VI. WIZJA STANU DOCELOWEGO – JAKI MA BYĆ KUPININ ZA KILKA LAT?

Mieszkańcy miejscowości Kupinin zostali poproszeni o określenie stanu docelowego miejscowości. Odpowiedzi zostały podsumowane w poniższej Tabeli 4.

Tabela 4. Jaka ma być nasza miejscowość za 10 lat?

Wyszczególnienie	Opis
Co ma ją wyróżniać?	Większa integracja mieszkańców, estetyczny wygląd, nowoczesne rolnictwo, drogi asfaltowe oraz zagospodarowana przestrzeń przy Szkole Podstawowej.
Jakie ma pełnić funkcje?	Tak jak dotychczas – mieszkaniowe oraz rolnicze. Warto jednak wzmocnić funkcję rozrywkową, rekreacyjną i turystyczną poprzez wyremontowanie placu przyszkolnego.
Kim mają być mieszkańcy?	Ludźmi przyjaznymi i aktywnymi. Należy dążyć do zapewnienia takich warunków życia i pracy, aby młodzi ludzie nie emigrowali z Kupinina.
Co ma dać utrzymanie?	Nadal głównym źródłem utrzymania mieszkańców powinno być rolnictwo, ale może warto postawić na agroturystykę i ekoturystykę.
W jaki sposób zorganizowana ma być miejscowość i mieszkańcy?	Mieszkańcy niezbyt silnie się integrują. W integracji pomogłoby posiadanie atrakcyjnego miejsca spotkań. Wówczas prędnie działałaby Rada Sołecka oraz Koło Gospodyń Wiejskich.
W jaki sposób mają być rozwiązywane problemy?	Poprzez szerszą wspólną dyskusję i współpracę z władzami samorządowymi.
Jak ma wyglądać nasza miejscowość?	Miejscowość czysta, zadbana z dużą ilością zieleni.
Jakie obyczaje i tradycje mają być u nas pielęgnowane i rozwijane?	Kultywowanie tradycji dotychczas pielęgnowanych (dożynki gminne, pikniki rodzinne, imprezy, zabawy, święta, Koło Gospodyń Wiejskich, plecenie wieńców dożynkowych).
Jak mają wyglądać mieszkania i obejścia?	Schludne i czyste, wyposażone w nowoczesne media, z dużą ilością zieleni, kwiatów oraz krzewów.
Jaki ma być stan otoczenia i środowiska?	Lepszy aniżeli do tej pory, w szczególności w zakresie sieci kanalizacyjnej oraz zanieczyszczenia.
Jakie ma być rolnictwo?	Nowoczesne, zmodernizowane i dostosowane do wymogów unijnych, wysokotowarowe i dochodowe.
Jakie mają być powiązania komunikacyjne?	Zaspokajające potrzeby mieszkańców – przede wszystkim mniejsze busy w dogodnych

	godzinach kursowania, w szczególności do Kłodawy, Koła, Konina i Turku.
Co zaproponujemy dzieciom i młodzieży?	Aktywne uczestnictwo w życiu mieszkańców. Miejsce do spędzania wolnego czasu i rekreacji. Plac zabaw oraz organizowanie imprez okolicznościowych w świetlicy, a także zewnętrzną siłownię.

Źródło: Dane na podstawie wyników zebrań z mieszkańcami miejscowości.

VII. PLAN ODNOWY MIEJSCOWOŚCI KUPININ – NASZA MAŁA STRATEGIA

W rezultacie prac przeprowadzonych na spotkaniu z przedstawicielami mieszkańców, wypracowano 2 cele strategiczne odnowy miejscowości Kupinin. Cele strategiczne sformułowano następująco:

I. Rozwój infrastruktury społecznej

II. Rozwój infrastruktury technicznej

Przyjęte cele mają za zadanie zaspokoić aspiracje miejscowości i przynieść poprawę poziomu życia mieszkańców. W ramach poszczególnych celów strategicznych zaproponowano realizację konkretnych przedsięwzięć inwestycyjnych. Przedsięwzięcia te zostały uszeregowane zgodnie z hierarchią

Uzasadnienie wyboru wskazanych celów jest następujące:

Cel strategiczny I

Rozwój infrastruktury społecznej

Jednym z narastających problemów mieszkańców miejscowości Kupinin jest niewielka integracja mieszkańców tej miejscowości. Niska atrakcyjność miejsc wspólnych spotkań sprawia, że trudniej utrzymać wysoki stopień integracji lokalnej społeczności, w dużym stopniu utrudniona jest też działalność lokalnych organizacji, wspólne obchodzenie różnego rodzaju świąt i obrzędów, wynikających z tradycji. Brakuje również propozycji dla dzieci i młodzieży. W ramach przyjętego celu strategicznego planowana jest realizacja trzech przedsięwzięć:

1) Modernizacja drogi dojazdowej do szkoły i świetlicy szkolnej oraz utwardzenie placu manewrowego i parkingu

- **Realizacja projektu:** lata 2018-2019.
- **Łączny koszt projektu:** 400 000,00 zł (budżet Gminy, fundusz sołecki, środki z Programu Rozwoju Obszarów Wiejskich, inne zewnętrzne źródła finansowania).
- **Cel realizacji projektu:** Zaspokojenie potrzeb społecznych w zakresie zapewnienia bezpieczeństwa uczniom i mieszkańcom wsi Kupinin.
- **Zasadność przedsięwzięcia:** Przedsięwzięcie będzie polegało na kompleksowej modernizacji drogi dojazdowej, wymianie istniejącej nawierzchni na nową kostkę betonową oraz utwardzenie placu przyszkolnego i utworzenie parkingu dla nauczycieli i mieszkańców. Jest to najważniejsze i priorytetowe przedsięwzięcie dla mieszkańców, bowiem stanowi odpowiedź na ich oczekiwanie, jakim jest bezpieczeństwo mieszkańców wsi jak i dzieci dojeżdżających do szkoły.

2) Budowa zewnętrznej siłowni, placu zabaw oraz zagospodarowanie terenu wokół Szkoły Podstawowej

- **Realizacja projektu:** lata 2018-2022.
- **Łączny koszt projektu:** 80 000,00 zł (budżet Gminy, fundusz sołecki, środki z programu Wielkopolska Odnowa Wsi, inne zewnętrzne źródła finansowania).
- **Cel realizacji projektu:** Zaspokojenie potrzeb społecznych w zakresie bazy rekreacyjno-sportowej, aktywizacja sportowa mieszkańców, aktywne spędzanie czasu wolnego przez dzieci i młodzież na świeżym powietrzu, integracja społeczności w miejscowości Kupinin.
- **Zasadność przedsięwzięcia:** Przedsięwzięcie będzie polegało na wzbogaceniu oferty rekreacyjno-sportowej poprzez montaż przy Szkole Podstawowej huśtawki i linarium, a także zagospodarowanie terenu wokół. Z uwagi na brak podobnych urządzeń dla dzieci, młodzieży ale i pozostałych mieszkańców miejscowości budowa kompleksu sportowo-rekreacyjnego jest jak najbardziej uzasadniona. Jest to bardzo ważne przedsięwzięcie dla mieszkańców i stanowi odpowiedź na ich zapotrzebowanie dotyczące stworzenia propozycji spędzania wolnego czasu przez dzieci, młodzież i pozostałych mieszkańców wsi Kupinin.

3) Stworzenie w świetlicy szkolnej oferty dla dzieci i młodzieży

- **Realizacja projektu:** lata 2022-2025.
- **Łączny koszt projektu:** 40 000,00 zł (budżet Gminy, fundusz sołecki, środki z programu Wielkopolska Odnowa Wsi, Program Operacyjny Wiedza Edukacja Rozwój na lata 2014-2020, inne zewnętrzne źródła finansowania).
- **Cel realizacji projektu:** Zaspokojenie potrzeb społecznych w zakresie bazy edukacyjno-kulturalnej, integracja społeczności w miejscowości Kupinin, aktywizacja dzieci i młodzieży.
- **Zasadność przedsięwzięcia:** Przedsięwzięcie będzie polegało na wyposażeniu świetlicy wiejskiej w sprzęt edukacyjny i komputerowy oraz rekreacyjny, który umożliwi dzieciom i młodzieży zamieszkującej wieś Kupinin aktywne spędzanie czasu wolnego, naukę poprzez zabawę oraz rozrywkę.

Cel strategiczny II

Rozwój infrastruktury technicznej

Aby zapewnić mieszkańcom dobre warunki życia, należy dostarczyć im możliwie najszerszy zakres mediów, zaliczanych do infrastruktury technicznej. Pełna infrastruktura techniczna oznacza podłączenie gospodarstwa domowego do sieci wodociągowej, kanalizacyjnej, energetycznej, telekomunikacyjnej, czy też gęstą i o dobrej jakości sieć dróg. Pod tym pojęciem kryje się także całkowite rozwiązanie kwestii odpadów stałych (odbiór, segregacja, utylizacja), czy też dostęp do światowej sieci internetowej. Tylko pełne podłączenie mediów jest w stanie zapewnić mieszkańcom miejscowości życie i rozwój na odpowiednim poziomie.

Należy podkreślić również, że obecnie inwestycje w dziedzinie infrastruktury technicznej oznaczają poprawę stanu środowiska naturalnego, a więc życie w bardziej przyjaznym i zdrowym otoczeniu, co w oczywisty sposób wpływa na zwiększenie atrakcyjności danego terenu dla potencjalnych nowych mieszkańców i turystów.

Podstawowe znaczenie ma także rozwiązanie problemu ścieków komunalnych, inwestycje drogowe oraz budowa chodników. Przedsięwzięcia te są kosztowne, lecz ich realizacja znacznie podniesie standard życia, poprawi bezpieczeństwo wszystkich uczestników ruchu i pozytywnie wpłynie na wizerunek miejscowości. W ramach tego celu strategicznego zaproponowano trzy przedsięwzięcia:

1) Uzupelnienie oświetlenia ulic

- **Realizacja projektu:** lata 2018-2020.
- **Łączny koszt projektu:** 30 000,00 zł (budżet Gminy, Program Rozwoju Obszarów Wiejskich na lata 2014-2020, inne zewnętrzne źródła finansowania).
- **Cel realizacji projektu:** Zaspokojenie potrzeb mieszkańców, w szczególności dzieci w zakresie komunikacji i infrastruktury drogowej oraz bezpieczeństwa publicznego.
- **Zasadność przedsięwzięcia:** Jest to ważne przedsięwzięcie z uwagi na fakt, że dodatkowe oświetlenie ulic poprawi nie tylko komfort życia mieszkańców, ale również poziom bezpieczeństwa w miejscowości.

2) Budowa przydomowych oczyszczalni ścieków

- **Realizacja projektu:** lata 2018-2022.
- **Łączny koszt projektu:** 800 000,00 zł (środki własne mieszkańców, budżet Gminy, Program Rozwoju Obszarów Wiejskich na lata 2014-2020, Wielkopolski Regionalny Program Operacyjny na lata 2014-2020, Wojewódzki Fundusz Ochrony Środowiska i Gospodarki Wodnej, Narodowy Fundusz Ochrony Środowiska i Gospodarki Wodnej, inne zewnętrzne źródła finansowania).
- **Cel realizacji projektu:** Zaspokojenie potrzeb mieszkańców w zakresie gospodarki wodno-ściekowej.
- **Zasadność przedsięwzięcia:** Ze względu na usytuowanie zabudowań oraz znaczną odległość miejscowości Kupinin od znajdującej się w miejscowości Dąbie oczyszczalni ścieków oraz koszt pełnego skanalizowania całej miejscowości, zasadna jest budowa przydomowych/przyzagrodowych oczyszczalni ścieków.

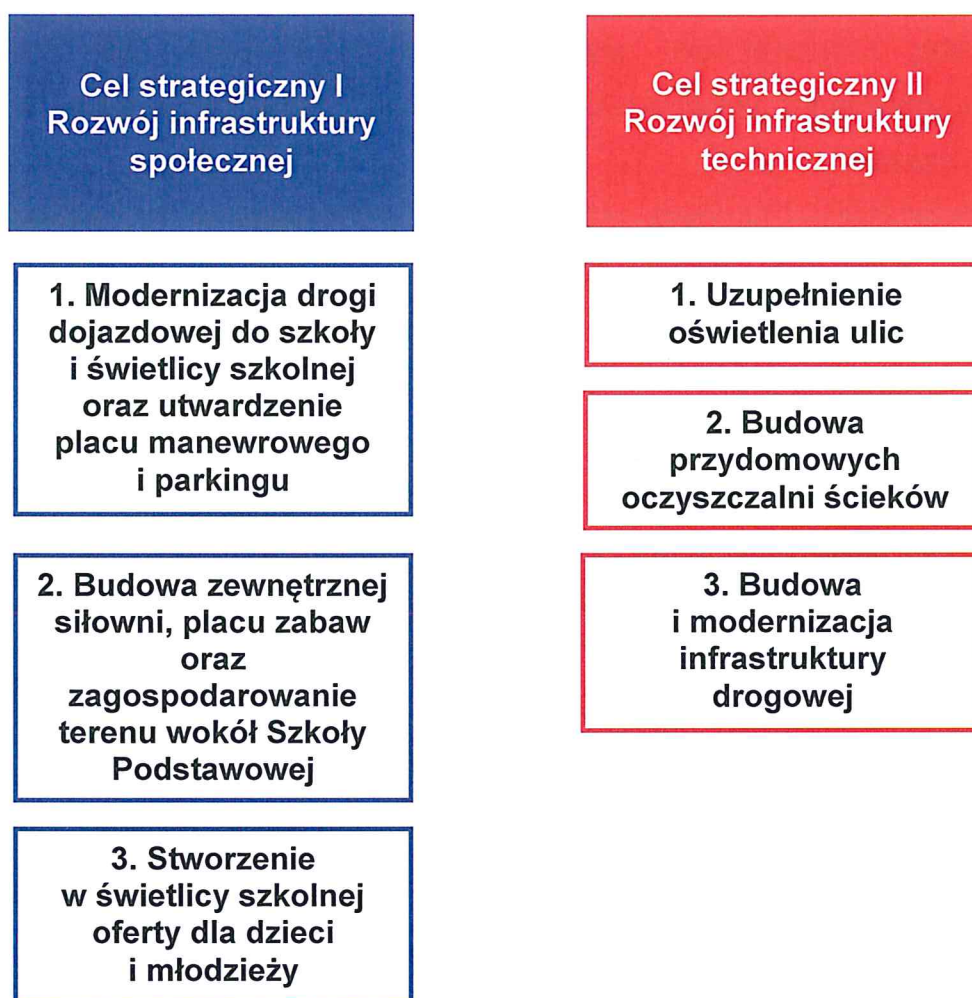
3) Budowa i modernizacja infrastruktury drogowej

- **Realizacja projektu:** lata 2018-2028.
- **Łączny koszt projektu:** 3 000 000,00 zł (budżet Gminy, budżet Powiatu Kolskiego, Program Rozwoju Obszarów Wiejskich na lata 2014-2020, Wielkopolski Regionalny Program Operacyjny na lata 2014-2020, inne zewnętrzne źródła finansowania).
- **Cel realizacji projektu:** Zaspokojenie potrzeb w zakresie infrastruktury drogowej na następujących odcinkach:
 - droga gminna gruntowa dz. nr 44 od drogi powiatowej 3402P do drogi gminnej 23 w Kupininie;
 - droga gminna gruntowa dz. nr 263 na długości ok. 350 metrów w stronę rzeki Ner;
 - droga gminna gruntowa dz. nr 33/3 od drogi powiatowej 3402P, długość ok. 335 metrów;
 - droga gminna gruntowa dz. nr 262 o długości 190 metrów, od działki 262 w stronę linii kolejowej.

- **Zasadność przedsięwzięcia:** Przedsięwzięcie będzie polegało na kompleksowej modernizacji wskazanych powyżej dróg gruntowych i stworzeniu dróg asfaltowych.

Struktura Planu Odnowy Miejscowości Kupinin przedstawiona została na Schemacie 1.

Schemat 1. Schemat Planu Odnowy Miejscowości Kupinin



Źródło: Opracowanie własne.

VIII. OPIS I CHARAKTERYSTYKA OBSZARÓW ZWIĄZANYCH Z KSZTAŁTOWANIEM OBSZARÓW O SZCZEGÓLNYM ZNACZENIU DLA ZASPOKOJENIA POTRZEB MIESZKAŃCÓW

Jak już wspomniano wcześniej, jednym z najważniejszych priorytetów mieszkańców miejscowości Kupinin jest zapewnienie bezpieczeństwa najmłodszym mieszkańcom wsi jak i pozostałych 6 okolicznych wiosek.

Jedną z niewątpliwych przyczyn tego stanu rzeczy jest przestarzała i niewyremontowana alejka dojazdowa do szkoły, która do tej pory nie została zmodernizowana.

Modernizacja i naprawa przyczyniłaby się niewątpliwie do poprawy jakości istniejącej drogi, jej wizualnego wyglądu oraz znacząco podniosły stan bezpieczeństwa drogowego oraz pozytywnie wpłynęły na wizerunek miejscowości. Mieszkańcy uznali to przedsięwzięcie za swój priorytet, a realizację tego działania uznali za konieczną.

W dalszym etapie można byłoby wokół świetlicy stworzyć zewnętrzną siłownię, plac zabaw oraz zagospodarować teren wokół świetlicy. Należałoby także doposażyć świetlicę tak, aby w pełni korzystali z niej mieszkańcy, w szczególności dzieci i młodzież.

W zakresie inwestycji technicznych mieszkańcy wskazali zaś trzy przedsięwzięcia, tj. uzupełnienie oświetlenia ulic, budowa przydomowych oczyszczalni ścieków oraz modernizacji infrastruktury drogowej który podniosłyby standard życia i atrakcyjność miejscowości.

IX. WDRAŻANIE PLANU ODNOWY MIEJSCOWOŚCI

System wdrażania Planu Odnowy Miejscowości jest realizowany w oparciu o zasady wydatkowania środków według źródeł ich pochodzenia. Korzystanie ze środków własnych, jak i środków unijnych wymusza konieczność sprostania wielu wymogom formalnym, głównie za sprawą odmiennych zasad wykorzystania danych środków finansowych.

1. Instytucja Zarządzająca Planem

Funkcję Instytucji Zarządzającej i koordynującej realizację Planu będzie pełnił specjalnie powołany zespół, w skład którego wejdą:

- Burmistrz Miasta Dąbie;
- Skarbnik;
- Pani Mirosława Dudzińska – Pracownik Urzędu Miejskiego.

Zakres zadań Instytucji Zarządzającej obejmuje między innymi:

- ustalenie szczegółowych zasad i kryteriów realizacji Planu;
- zapewnienie zgodności realizacji Planu z poszczególnymi dokumentami programowymi wyższego rzędu, w tym w szczególności w zakresie zamówień publicznych, zasad konkurencji, ochrony środowiska, jak też zagwarantowanie przestrzegania zasad zawierania kontraktów publicznych;
- zbieranie danych statystycznych i finansowych na temat postępów wdrażania oraz przebiegu realizacji projektów w ramach Planu;
- zapewnienie przygotowania i wdrożenia planu działań w zakresie informacji i promocji Planu;
- dokonanie oceny po zakończeniu realizacji Planu.

Do właściwej oceny Planu, Instytucja Zarządzająca może tworzyć grupy robocze, korzystać z opinii niezależnych ekspertów lub usług innych instytucji.

2. Instytucja Wdrażająca Plan

Urząd Miejski w Dąbiu jako Instytucja Wdrażająca Plan jest odpowiedzialny za:

- kreowanie, przyjmowanie i składanie wniosków aplikacyjnych od instytucji podległych – beneficjentów pomocy;

- kontrolę formalną składanych wniosków, ich zgodności z procedurami i z zapisami w Planie;
- monitorowanie wdrażania poszczególnych projektów;
- zapewnienie informowania o współfinansowaniu przez UE realizowanych projektów.

X. MONITOROWANIE, OCENA, AKTUALIZACJA I KOMUNIKACJA SPOŁECZNA

1. System monitorowania Planu

Kluczowe znaczenie w monitorowaniu i stymulowaniu realizacji Planu posiada Rada Miejska. Współpracuje ona z Instytucją Zarządzającą. Jej główną rolą będzie monitorowanie przebiegu realizacji zadań zawartych w Planie oraz ewentualne interweniowanie w przypadku stwierdzenia spóźnień lub nieuzasadnionej rezygnacji z realizacji zadania. Cenne będą również opinie mieszkańców miejscowości, w szczególności wyrażane w postaci uchwał zebrania wiejskiego.

2. Sposoby oceny Planu

Skuteczność Planu będzie poddawana bieżącej ocenie. Sprawowana ona będzie przez Radę Miejską przy pomocy wskaźników postępu realizacji i oceny skuteczności wdrażanych projektów określonych w poszczególnych programach operacyjnych i w wytycznych opracowanych przez instytucję koordynującą dane działanie.

Z procesem oceny będzie powiązana aktualizacja Planu – wraz z okresowym przeglądem wykonania Planu będzie proponowane, w miarę potrzeby, wprowadzanie nowych zadań, wynikających z rodzących się potrzeb i możliwości. Propozycje nowych zadań będą mogły być zgłaszane przez Radę Miejską, Burmistrza lub samych mieszkańców miejscowości w postaci uchwał zebrania wiejskiego.

3. Public Relations Planu

Zadaniem działań informacyjnych i promocyjnych jest:

- zapewnienie powszechnego dostępu do informacji o możliwościach ubiegania się o wsparcie ze środków funduszy strukturalnych na realizację projektów, służących rozwojowi regionalnemu dla wszystkich grup docelowych z terenu miejscowości i całej Gminy;
- zapewnienie czytelnej informacji o kryteriach oceny i wyboru projektów oraz obowiązujących w tym zakresie procedurach;

- bieżące informowanie opinii publicznej o zakresie i wymiarze pomocy wspólnotowej dla poszczególnych projektów i rezultatach działań na poziomie miejscowości i Gminy;
- inicjowanie dodatkowych działań promocyjnych o zasięgu lokalnym;
- zapewnienie współpracy z instytucjami zaangażowanymi w monitorowanie i realizowanie Planu w zakresie działań informacyjnych i promocyjnych poprzez wymianę informacji i wspólne przedsięwzięcia;
- wykorzystanie nowoczesnych źródeł przekazu i nowoczesnych technologii, m.in. takich jak: Internet, poczta elektroniczna, elektroniczna archiwizacja dokumentów, w celu usprawnienia komunikacji pomiędzy podmiotami uczestniczącymi w realizacji Planu.

Wszelkie działania podejmowane w ramach Planu będą uwzględniały specyficzne potrzeby grup docelowych w kwestii informacji oraz użytych instrumentów w celu osiągnięcia maksymalnej skuteczności.

Szczególnie istotną jest potrzeba kształtowania pozytywnego wizerunku Planu. Za jego pośrednictwem należy kształtować świadomość w zakresie istnienia oraz możliwości pozyskania środków dla miejscowości, a od tego uzależnione jest wykorzystanie pomocy w ramach funduszy strukturalnych płynących z Unii Europejskiej. Aby osiągnąć cele związane z informacją i promocją Planu będą stosowane m.in. następujące środki i instrumenty:

- seminaria, wykłady, warsztaty, prezentacje – propagujące informacje o możliwościach wykorzystania środków unijnych, o rezultatach wsparcia UE oraz upowszechniające wiedzę na ten temat;
- wizytacje projektów, ekspozycje projektów – mogą stanowić skuteczne metody prezentacji osiągnięć w zakresie inicjatyw z wykorzystaniem środków unijnych;
- informowanie o projektach i ich promocja przez beneficjentów – dbanie o przekazywanie odpowiedniej wiedzy beneficjentom z terenu miejscowości i Gminy – odpowiedzialnych za spełnienie wymogów w tym zakresie;
- serwisy internetowe – to szybkie i ogólnodostępne źródło informacji na temat możliwości pozyskania pomocy unijnej, zaś dla opinii publicznej będzie to kompleksowe źródło informacji o osiągnięciach Planu, wsparciu ze środków Unii Europejskiej dla miejscowości i Gminy;
- publikacje, broszury informacyjne, plakaty, reklamy, materiały audiowizualne, ulotki – pozwalają w łatwy, przystępny i atrakcyjny sposób przekazywać

wiedzę o Unii Europejskiej i dostępnej pomocy, a także o roli instytucji samorządowych w zarządzaniu tą pomocą;

- współpraca z mediami – publikacje prasowe, artykuły, relacje, wiadomości w lokalnej i regionalnej telewizji oraz rozgłośniach radiowych, audycje, reklamy czy ogłoszenia to kluczowe źródła przekazu wszelkich informacji o realizacji Planu w szczególności w odniesieniu do opinii publicznej.

PRZEWODNICZĄCY
RADY MIEJSKIEJ
Zenon Wasiak

