

Uchwała nr XL/334/2018  
Rady Miejskiej w Dąbiu  
z dnia 24.04.2018 r.

w sprawie przyjęcia Planu Odnowy Miejscowości Domanin.

Na podstawie art. 18 ust. 2 pkt. 6 ustawy z dnia 8 marca 1990 r. o samorządzie gminnym (Dz. U. 2017 r., poz. 1875 ze zm.) w związku z uchwałą nr 303/2015 Zarządu Województwa Wielkopolskiego z dnia 4 marca 2015 r. w sprawie ustalenia zasad uczestnictwa w programie „Wielkopolska Odnowa Wsi 2013 - 2020” oraz uchwałą 2/2018 Zebrania Wiejskiego Sołectwa Domanin 12 kwietnia 2018 r. w sprawie przyjęcia Planu Odnowy Miejscowości Domanin na lata 2018 - 2028 Rada Miejska w Dąbiu uchwała, co następuje:

§ 1. Zatwierdza się Plan Odnowy Miejscowości Domanin na lata 2018 - 2028, stanowiący załącznik do niniejszej uchwały.

§ 2. Wykonanie uchwały powierza się Burmistrzowi Miasta Dąbie.

§ 3. Uchwała wchodzi w życie z dniem podjęcia.

PRZEWODNICZĄCY  
RADY MIEJSKIEJ  
*Masiak*  
Zenon Wasiaś



# PLAN ODNOWY MIEJSCOWOŚCI **DOMANIN** NA LATA 2018-2028 GMINA DĄBIE



Urząd Miejski w Dąbiu  
Plac Mickiewicza 1, 62-660 Dąbie  
tel. 63 271 00 73, fax. 63 271 00 86  
[www.gminadabie.pl](http://www.gminadabie.pl)  
[sekretariat@gminadabie.pl](mailto:sekretariat@gminadabie.pl)

## SPIS TREŚCI

<b>WSTĘP</b> .....	<b>3</b>
<b>I. OGÓLNA CHARAKTERYSTYKA MIEJSCOWOŚCI</b> .....	<b>5</b>
1. Położenie administracyjne i geograficzne .....	5
2. Dane obszarowe miejscowości .....	7
3. Rys historyczny .....	7
<b>II. INWENTARYZACJA I ANALIZA ZASOBÓW MIEJSCOWOŚCI</b> .....	<b>8</b>
1. Środowisko przyrodnicze .....	9
2. Dziedzictwo religijne i historyczne .....	9
3. Obiekty i tereny, infrastruktura.....	10
4. Gospodarka, rolnictwo.....	12
5. Sąsiedzi i przyjezdni .....	13
6. Ludzie, instytucje, organizacje społeczne .....	13
<b>III. DIAGNOZA AKTUALNEJ SYTUACJI – JACY JESTEŚMY?</b> .....	<b>14</b>
<b>IV. PODSUMOWANIE SYTUACJI ROZWOJOWEJ MIEJSCOWOŚCI – ANALIZA SWOT</b> .....	<b>16</b>
<b>V. WIZJA ROZWOJU MIEJSCOWOŚCI</b> .....	<b>17</b>
<b>VI. WIZJA STANU DOCELOWEGO – JAK MA BYĆ DOMANIN ZA KILKA LAT?</b> .....	<b>18</b>
<b>VII. PLAN ODNOWY MIEJSCOWOŚCI DOMANIN - NASZA MAŁA STRATEGIA</b> <sup>20</sup>	
<b>VIII. OPIS I CHARAKTERYSTYKA OBSZARÓW ZWIĄZANYCH Z KSZTAŁTOWANIEM OBSZARÓW O SZCZEGÓLNYM ZNACZENIU DLA ZASPOKOJENIA POTRZEB MIESZKAŃCÓW</b> .....	<b>27</b>
<b>IX. WDRAŻANIE PLANU ODNOWY MIEJSCOWOŚCI</b> .....	<b>28</b>
1. Instytucja Zarządzająca Planem .....	28
2. Instytucja Wdrażająca Plan.....	28
<b>X. MONITOROWANIE, OCENA, AKTUALIZACJA I KOMUNIKACJA SPOŁECZNA</b> .....	<b>30</b>
1. System monitorowania Planu .....	30
2. Sposoby oceny Planu.....	30
3. Public Relations Planu.....	30



## WSTĘP

Plan Odnowy Miejscowości Domanin na lata 2018-2028 to oddolna inicjatywa mieszkańców wsi Domanin, której celem było przygotowanie spójnej wizji rozwoju wsi. Został on opracowany przez samych mieszkańców przy wsparciu merytorycznym pracowników Urzędu Miejskiego w Dąbiu. Jego celem była aktywizacja mieszkańców wsi oraz wypracowanie wspólnego programu rozwoju miejscowości.

W celu przygotowania Planu w dniu 29 marca 2018 r. na Zebraniu Wiejskim Sołectwa Domanin powołano Grupę Odnowy Wsi Domanin w składzie:

- Joanna Nykiel;
- Bożena Dopierała;
- Agnieszka Mejsner;
- Ewa Matczak;
- Marek Dopierała;

Na lidera Grupy Odnowy Wsi mieszkańcy sołectwa Domanin wyznaczyli Panią Mejsner Agnieszkę. Na zebraniu 5 kwietnia 2018 r. omówiono podstawowe założenia Planu oraz podzielono zadania do realizacji pomiędzy członków Grupy Odnowy Wsi i pozostałych zebranych mieszkańców.

Tydzień później – 12 kwietnia 2018 r. – odbyło się spotkanie warsztatowe, na którym przedyskutowano propozycje zgłoszone przez mieszkańców oraz sprecyzowano priorytety rozwojowe wsi (inwestycyjne i nieinwestycyjne).

W dniu 16 kwietnia 2018 r. odbyło się Zebranie Wiejskie Sołectwa Domanin, na którym jednomyślnie przyjęto ostateczną wersję Planu Odnowy Miejscowości Domanin na lata 2018-2028.

Plan Odnowy Miejscowości Domanin na lata 2018-2028 został zaakceptowany przez Radę Miejską w Dąbiu (Uchwała nr XL/334/2018 Rady Miejskiej w Dąbiu z dnia 24 kwietnia 2018 r.).

Plan Odnowy Miejscowości Domanin jest zgodny ze Strategią Rozwoju Miasta i Gminy Dąbie na lata 2014-2020. Przygotowany dokument jest również spójny z zapisami europejskich i krajowych dokumentów strategicznych, a także dokumentów strategicznych jednostek samorządu terytorialnego: *Strategii Europa*

2020, Strategii Rozwoju Kraju 2020, Krajowej Strategii Rozwoju Regionalnego 2010-2020, Strategii Rozwoju Województwa Wielkopolskiego do roku 2020 oraz Wielkopolskiego Regionalnego Programu Operacyjnego na lata 2014-2020. Przygotowany Plan stanowi podstawę do aplikowania o zewnętrzne środki finansowe na realizację zapisanych w nim działań.

Najważniejszym z potencjalnych źródeł finansowania przygotowanego Planu Odnowy Miejscowości jest program „Wielkopolska Odnowa Wsi 2013-2020” przyjęty przez Sejmik Województwa Wielkopolskiego w dniu 25 marca 2013 r. (zmieniony uchwałą nr IV/88/15 z dnia 23 lutego 2015 r.), którego celem jest aktywizacja społeczności wiejskich poprzez stymulowanie i wspomaganie oddolnych inicjatyw sołeckich. Program wspiera i zachęca do zaangażowania w realizację przedsięwzięć na rzecz własnej miejscowości, w oparciu o oddolnie wypracowane koncepcje odnowy wsi. W ramach programu wspierane są zarówno niewielkie przedsięwzięcia inwestycyjne, przyczyniające się do zagospodarowania przestrzeni publicznej na wsi (m.in. miejsca rekreacji i integracji, ścieżki rowerowe, place zabaw, obiekty małej architektury, zbiorniki i ciekły wodne), jak i nieinwestycyjne, których celem jest integracja społeczności wiejskiej, przywrócenie zapomnianych tradycji czy promocja wsi.

Plan Odnowy Miejscowości Domanin jest również dokumentem, mogącym stanowić podstawę do aplikowania o środki finansowe ze źródeł zewnętrznych, w tym przede wszystkim funduszy europejskich. Do najważniejszych z nich należą:

- Program Rozwoju Obszarów Wiejskich na lata 2014-2020;
- Wielkopolski Regionalny Program Operacyjny na lata 2014-2020;
- Program Operacyjny Wiedza Edukacja Rozwój na lata 2014-2020.

Koordinatorami prac ze strony Gminy Dąbie byli dr Paweł Antkowiak (doradca Urzędu Miejskiego w Dąbiu) oraz Mirosława Dudzińska (pracownik Urzędu Miejskiego w Dąbiu). Za merytoryczne i techniczne opracowanie Planu odpowiedzialny był dr Paweł Antkowiak. Najistotniejszy udział w opracowaniu dokumentu mieli jednak sami mieszkańcy miejscowości, którzy partycypowali w ustalaniu strategicznych celów rozwoju miejscowości oraz w specyfikacji projektów do zrealizowania.



## I. OGÓLNA CHARAKTERYSTYKA MIEJSCOWOŚCI

### 1. Położenie administracyjne i geograficzne

Gmina miejsko-wiejska Dąbie położona jest we wschodniej części województwa wielkopolskiego, w południowej części powiatu kolskiego (rysunek 1). Gmina Dąbie graniczy z ośmioma innymi gminami: Grzegorzew, Koło, Kościelec, Olszówka (wszystkie cztery należą do powiatu kolskiego), Brudzew (powiat turecki), Grabów (powiat łęczycki), Świnice Warckie (powiat łęczycki), Uniejów (powiat poddębicki). Siedzibą Gminy jest miasto Dąbie. Gmina Dąbie zajmuje powierzchnię 104,68 km<sup>2</sup> co stanowi 12,86% powierzchni powiatu kolskiego. Według danych z 31 grudnia 2017 Gminę zamieszkiwało 6514 osób.

Gmina Dąbie podzielona jest na dwadzieścia cztery sołectwa: Augustynów, Baranowiec, Chełmno, Chełmno - Parcele, Chruścin, Cichmiana, Domanin, Gaj, Grabina Wielka, Karszew, Krzewo, Krzykosy, Kupinin, Ladorudz, Lisice, Lutomirów, Majdany, Rośle, Rzuchów, Sobótka, Tarnówka, Tarnówka Wiesiołowska, Wiesiołów, Zalesie (Rysunek 2).

Na terenie Gminy znajduje się ważne szlaki komunikacyjne: węzeł drogowy ze zjazdem na autostradę A-2, linia kolejowa Herby Nowe – Gdynia oraz skrzyżowanie dwóch dróg wojewódzkich (nr 473 i nr 263).

**Rysunek 1.** Gmina Dąbie w Wielkopolsce i w powiecie kolskim



Źródło: [http://pl.wikipedia.org/wiki/Blizan%C3%B3w\\_\(gmina\)](http://pl.wikipedia.org/wiki/Blizan%C3%B3w_(gmina)) i [www.osp.org.pl](http://www.osp.org.pl)

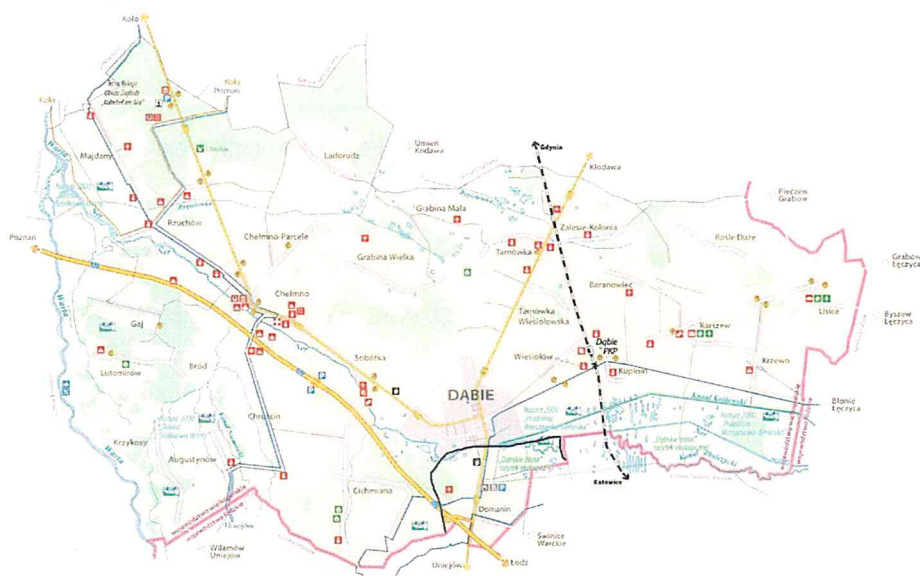
## Rysunek 2. Podział Gminy Dąbie



Źródło: [http://pl.wikipedia.org/wiki/Blizan%C3%B3w\\_\(gmina\)](http://pl.wikipedia.org/wiki/Blizan%C3%B3w_(gmina)) i [www.osp.org.pl](http://www.osp.org.pl)

**Domanin** to wieś położona w województwie wielkopolskim, w powiecie kolskim, w gminie Dąbie. W latach 1975-1998 miejscowość administracyjnie należała do województwa konińskiego. Wieś znajduje się niedaleko autostrady A2. Miejscowość położona jest na granicy z województwem łódzkim. Od północy graniczy z miastem Dąbie, od wschodu z miejscowością Chorzepin i Chwalborzyce (gm. Świnice Warckie, woj. łódzkie), od zachodu z wsią Cichmiana, a od południa z miejscowością Roźniatów (gm. Uniejów, woj. łódzkie, rysunek 2). W podziale regionalnym autorstwa Jerzego Kondrackiego z 1976 r, grunty znajdują się na obszarze Nizin Środkowopolskich, we wschodniej części makroregionu Niziny Południowowielkopolskiej i w południowej części mezoregionu Wysoczyzny Kłodawskiej.

## Rysunek 2. Położenie wsi Domanin w Gminie Dąbie



Źródło: Urząd Miejski w Dąbiu.

## 2. Dane obszarowe miejscowości

Wieś Domanin położona jest we wschodniej części województwa wielkopolskiego, w północnej części Gminy Dąbie, o charakterze rolniczym. Teren wsi i obszarów przyległych charakteryzuje różnorodność fauny i flory. Miejscowość Domanin otoczony jest przez łąki i lasy. Domanin swoją powierzchnią obejmuje 392 ha. Zamieszkiwane jest przez 182 mieszkańców (stan na dzień 31.12.2017 r.). Wieś Domanin jest wsią typowo rolniczą. Wśród rolników na uwagę zasługują hodowcy bydła mlecznego i równocześnie producenci mleka, hodowcy trzody chlewnej i bydła opasowego.

## 3. Rys historyczny

**Początek XX w.** – w Domaninie zostaje utworzony cmentarz ewangelicki.

**1965** – powstaje Ochotnicza Straż Pożarna.

**1975 – 1998** – miejscowość należy administracyjnie do województwa konińskiego.

**1999** – 1 stycznia Domanin wchodzi w skład powiatu kolskiego i województwa wielkopolskiego.



**2006** - 26 lipca - premier Jarosław Kaczyński w obecności ministra transportu Jerzego Polaczka oraz minister rozwoju regionalnego Grażyny Gęsickej dokonuje symbolicznego otwarcia 103-kilometrowego odcinka autostrady A2 Konin – Stryków.

**2007** – 8 lutego Rada Miejska podejmuje uchwałę o uznaniu za użytek ekologiczny kompleksu łąkowo-depresyjnego o powierzchni około 700 ha, który swym zasięgiem obejmuje miasto Dąbie oraz wsie: Domanin, Krzewo, Karszew, Wiesiołów, Kupinin. "Dąbskie Błota" zostają następnie włączone do sieci obszarów *Natura 2000*.

## II. INWENTARYZACJA I ANALIZA ZASOBÓW MIEJSCOWOŚCI

Dla oceny zasobów miejscowości Domanin niezbędne stało się pogrupowanie poszczególnych zasobów i ocena ich pod kątem znaczenia dla miejscowości. Synteza oceny znalazła się w Tabeli 1.

**Tabela 1.** Inwentaryzacja i analiza miejscowości

Rodzaj zasobu	Znaczenie		
	małe	średnie	duże
<b>Środowisko przyrodnicze</b>			
• walory krajobrazu			X
• walory klimatu (mikroklimat, wiatr, nasłonecznienie)		X	
• walory szaty roślinnej (np. runo leśne)		X	
• cenne przyrodniczo obszary lub obiekty		X	
• świat zwierzęcy (ostoje, siedliska)		X	
• osobliwości przyrodnicze		X	
• wody powierzchniowe (cieki, rzeki, stawy)		X	
• gleby, kopaliny	X		
<b>Środowisko kulturowe</b>			
• walory architektury wiejskiej i osobliwości kulturowe, walory zagospodarowania przestrzennego		X	
• zabytki		X	
• zespoły artystyczne		X	
<b>Dziedzictwo religijne i historyczne</b>			
• miejsca, osoby i przedmioty kultu		X	
• święta, odpusty, pielgrzymki	X		
• tradycje, obrzędy, gwara	X		
• legendy, podania i fakty historyczne		X	
• ważne postacie historyczne	X		



• specyficzne nazwy	X		
<b>Obiekty i tereny, infrastruktura</b>			
• działki pod zabudowę mieszkaniową		X	
• działki pod domy letniskowe		X	
• działki pod zakłady usługowe i przemysł	X		
• pustostany mieszkaniowe, magazynowe i poprzemysłowe	X		
• tradycyjne obiekty gospodarskie wsi (np. kuźnie, młyny)	X		
• place i miejsca publicznych spotkań			X
• miejsca sportu i rekreacji	X		
<b>Gospodarka, rolnictwo</b>			
• specyficzne produkty (hodowle, uprawy polowe)	X		
• znane firmy produkcyjne i zakłady usługowe	X		
• możliwe do wykorzystania odpady poprodukcyjne	X		
<b>Sąsiedzi i przyjezdni</b>			
• korzystne, atrakcyjne sąsiedztwo (duże miasto, arteria)		X	
• ruch tranzytowy	X		
• przyjezdni stali i sezonowi		X	
<b>Ludzie, instytucje, organizacje społeczne</b>			
• OSP			X
• Stowarzyszenia		X	
• Inne	X		

Źródło: Dane na podstawie wyników zebrań z mieszkańcami miejscowości.

## 1. Środowisko przyrodnicze

Domanin położony jest na obszarze Niziny Środkowopolskiej. Okoliczne łąki znajdujące się na terenach należących do wsi zamieszkuje wiele gatunków ptaków prawnie chronionych, objętych programem Natura 2000.

Wieś posiada duże walory krajobrazu (las bądź piękne ogrody przydomowe). Posiada również walory klimatu (duże nasłonecznienie oraz wiatr), średnie walory szaty roślinnej (rośliny, kwiaty, drzewa, runo leśne). W miejscowości jest dużo zwierząt hodowlanych i domowych (trzoda chlewna, bydło mleczne, koty, psy).

## 2. Dziedzictwo religijne i historyczne

Na terenie Domanina znajduje się cmentarz ewangelicki, założony na początku XX w. przez Luteranów działających na terenach m. in.: Koła, Konina, Turku i Zagórowa. Niestety, nie ma osób ani przedmiotów kultu we wsi, nie odbywają się święta, obrzędy i pielgrzymki. Wyjątkiem są dożynki oraz spotkania okazjonalne. Nie ma żadnych wyjątkowych tradycji, które pielęgnowałaby cała ludność we wsi. Nie ma

własnej gwary ani obrzędów. Istnieją legendy powstania wsi oraz podania. Nie ma specyficznych nazw oraz ważnych postaci historycznych.

**Zdjęcie nr 1 Cmentarz Ewangelicki**



**Zdjęcie nr 2 Cmentarz Ewangelicki**



Źródło: <http://www.luteranie.konin.pl/cmentarze/domanin/cmentarz-ewangelicki.html>

**Zdjęcie nr 3 Przydrożny krzyż**



Źródło: Urząd Miejski w Dąbiu.

### **3. Obiekty i tereny, infrastruktura**

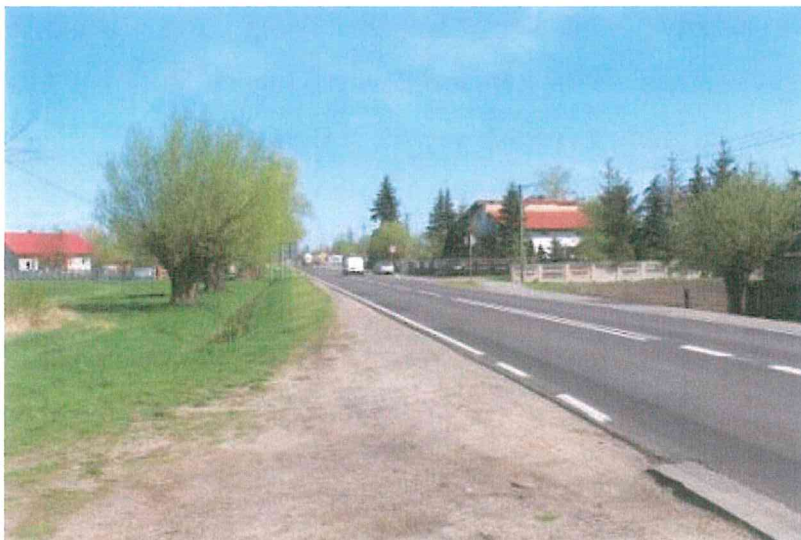
Wieś jest w całości zwodociągowana i zelektryfikowana. Jest możliwość korzystania z Internetu. Telefonizacja – na terenie wsi działają operatorzy telefonii stacjonarnej oraz komórkowej. Zasięg jest wystarczający. Oświetlenie – uliczne skoncentrowane jest wzdłuż drogi gminnej.

Nie ulega jednak wątpliwości, że najważniejszym społecznie obiektem we wsi Domanin jest świetlica wiejska i remiza strażacka zarazem (Zdjęcie 3). Jest to



miejsce spotkań, integracji i zabawy mieszkańców wsi. Wymaga ono jednak doposażenia oraz modernizacji. To dość pilna potrzeba mieszkańców miejscowości.

#### Zdjęcie 4 Droga wojewódzka przebiegająca przez wieś



Źródło: Urząd Miejski w Dąbiu.

#### Zdjęcie 5 Świetlica wiejska



Źródło: Urząd Miejski w Dąbiu.

Powiązania komunikacyjne to przede wszystkim drogi wojewódzkie, powiatowe i gminne. Zgodnie z zapisami Planu Zagospodarowania Przestrzennego Gminy Dąbie miejscowość w części przeznaczona jest pod zabudowę mieszkaniową, zagrodową, uprawy rolne, łąki, lasy i pastwiska. We wsi Domanin są tereny przeznaczone pod zabudowę aktywizacji gospodarczej oraz tereny pod zabudowę usługową oraz produkcyjną.

#### 4. Gospodarka, rolnictwo

Wieś jest głównie rolnicza. Część mieszkańców utrzymuje się z hodowli zwierząt w tym tuczniaka, krów, a także produkcji rolnej, w tym zboża, kukurydzy, buraków cukrowych, ogórków. Niektórzy z mieszkańców zatrudnieni są w przemyśle i usługach w okolicznych miejscowościach. Wiele osób znalazło zatrudnienie w zakładzie przetwórstwa szkła i materiałów szklanych w firmie Glaspo sp. z o.o. znajdującej się przy zjeździe z Autostrady A2 w Domaninie.

**Zdjęcie nr 6 Zjazd z autostrady A2**



Źródło: Urząd Miejski w Dąbiu.

**Zdjęcie 7 Zakład produkcyjny**



Źródło: Urząd Miejski w Dąbiu

## **5. Sąsiedzi i przyjezdni**

Sąsiedzi są przyjaźni i pomagają sobie nawzajem w potrzebie. W czasie wakacji przyjeżdża sporo osób z ościennych miast. Sąsiedzi są uśmiechnięci, życzliwi, chętnie jeden drugiemu pomagają. Niektórzy mieszkańcy wsi odstąpili swoje gospodarstwa przyjezdnym, którzy znaleźli tu miejsce odpoczynku i relaksu na świeżym powietrzu – posiadając tu działki letniskowe. Osoby przyjezdne są zadowolone z klimatu, który tworzą mieszkańcy wsi Domanin. Przez wieś przebiega droga wojewódzka, przez co ruch tranzytowy jest dość zaawansowany.

## **6. Ludzie, instytucje, organizacje społeczne**

Ludzie są przyjaźni i mili. Najważniejszą i jedyną organizacją społeczną jest Ochotnicza Straż Pożarna. Ponadto, jest kilka Pań, które udzielają się społecznie tworząc nieformalne Koło Gospodyń Wiejskich. Ludzie we wsi to głównie rolnicy, z których znaczna część to osoby starsze.



### III. DIAGNOZA AKTUALNEJ SYTUACJI – JACY JESTEŚMY?

W Tabeli 2 zostały zgromadzone informacje na temat miejscowości Domanin. Opisane zostały cechy charakterystyczne miejscowości, jej funkcje, baza materialna, sposób zorganizowania mieszkańców oraz inne fakty, definiujące miejsce Domanin w systemie osadniczym Gminy Dąbie.

**Tabela 2. Diagnoza aktualnej sytuacji**

<b>Wyszczególnienie</b>	<b>Opis</b>
Co ją wyróżnia?	Miejscowość wyróżnia piękny krajobraz, bezpośredni dostęp do wjazdu/zjazdu z Autostrady A2, obszar Natury 2000 oraz czyste środowisko.
Jakie pełni funkcje?	Miejscowość pełni przede wszystkim funkcje mieszkaniowe oraz rolnicze. Istnieje jednak możliwość wynajęcia pokoi dla letników w pobliskiej restauracji „Zacisze”.
Kim są mieszkańcy?	Ludźmi przyjaznymi. Przeważająca część to rolnicy. Sporo osób to emeryci i renciści. Są też osoby bezrobotne.
Co daje utrzymanie?	Głównym źródłem utrzymania mieszkańców jest rolnictwo, ale częściowo również praca najemna.
Jak zorganizowani są mieszkańcy?	Mieszkańcy zorganizowani są na dość dobrym poziomie, bowiem istnieje działalność integracyjna tj. Koło Gospodyń Wiejskich.. Kolejną organizacją społeczną jest Ochotnicza Straż Pożarna.
W jaki sposób rozwiązują problemy?	Poprzez samopomoc sąsiedzka oraz na wspólnych spotkaniach w świetlicy wiejskiej przy współpracy z władzami gminy.
Jaki wygląd ma nasza miejscowość?	Jest czysta, zadbane i malownicza. Niestety jest też częściowo zanieczyszczona przez mieszkańców i przyjezdnych.
Jakie obyczaje i tradycje są u nas pielęgnowane i rozwijane?	Przede wszystkim udział w dożynkach gminnych, udział w zawodach Ochotniczej Straży Pożarnej, a także udział w spotkaniach organizowanych w świetlicy wiejskiej.
Jak wyglądają mieszkania i obejścia?	Są one czyste, zadbane i modernizowane.
Jaki jest stan otoczenia i środowiska?	W lasach oraz przydrożnych rowach można znaleźć śmieci. Poza tym stan środowiska jest zadowalający. Zdecydowanie brakuje systemu kanalizacyjnego, który podniósłby standard życia mieszkańców miejscowości.
Jakie jest rolnictwo?	Tradycyjne, chociaż wprowadzane są unowocześnienia.



Jakie są powiązania komunikacyjne?	Głównym środkiem transportu są własne pojazdy. Sieć połączeń komunikacyjnych jest mało rozwinięta. Połączenia drogowe są przyzwoite – Konin, Koło, Łódź, Łęczyca, Uniejów. W infrastrukturze drogowej występują jednak braki.
Co proponujemy dzieciom i młodzieży?	Do tej pory z uwagi na trudności lokalowe oraz słabą organizację nie było propozycji dla młodzieży.

**Źródło:** Dane na podstawie wyników zebrań z mieszkańcami miejscowości.

## IV. PODSUMOWANIE SYTUACJI ROZWOJOWEJ MIEJSCOWOŚCI – ANALIZA SWOT

Poniżej, w Tabeli 3, zostały podsumowane silne i słabe strony miejscowości oraz szanse i zagrożenia.

**Tabela 3. Analiza SWOT**

<b>Mocne Strony</b>	<b>Słabe Strony</b>
<ul style="list-style-type: none"> <li>• Ciekawe położenie blisko autostrady w kierunku Łódź-Poznań</li> <li>• Blisko miejscowości uzdrowiskowej Uniejów z wodami termalnymi</li> <li>• Cmentarz ewangelicki</li> <li>• Czyste powietrze</li> <li>• Ekologiczne rolnictwo</li> <li>• Pełne zwodociągowanie</li> <li>• Walory przyrodnicze i czyste środowisko</li> <li>• Występowanie atrakcyjnych obiektów dziedzictwa kulturalnego</li> <li>• Funkcjonowanie na terenie wsi Ochotniczej Straży Pożarnej</li> <li>• Świeże produkty rolne (mleko, warzywa, jaja, drób)</li> <li>• Niski poziom przestępczości</li> <li>• Życzliwi i pracowici ludzie</li> </ul>	<ul style="list-style-type: none"> <li>• Brak kanalizacji i oczyszczalni przydomowych</li> <li>• Brak ścieżek rowerowych</li> <li>• Nieutwardzone drogi i ubytki w drogach asfaltowych</li> <li>• Używki sprzedawane nieletnim</li> <li>• Bariery między ludźmi są plotki oraz kłamstwa</li> <li>• Zanieczyszczenie miejscowości – śmieci w przydrożnych rowach</li> <li>• Mała opłacalność produkcji rolnej</li> <li>• Brak miejsc pracy</li> <li>• Brak środków na organizowanie imprez sportowych i rekreacyjnych</li> <li>• Zbyt małe wykorzystanie wsi jako atrakcji turystycznej</li> <li>• Brak dostępności komunikacyjnej</li> <li>• Brak wód lądowych przydatnych w rekreacji</li> <li>• Niska integracja społeczności miejscowości powodowana m.in. brakiem miejsca do integracji</li> </ul>
<b>Szanse</b>	<b>Zagrożenia</b>
<ul style="list-style-type: none"> <li>• Możliwość pozyskania środków unijnych na modernizację świetlicy wiejskiej</li> <li>• Nowoczesne rolnictwo, które mogłoby być szansą dla ludzi</li> <li>• Nowe połączenia komunikacyjne – busy</li> <li>• Budowa kanalizacji lub oczyszczalni przydomowych</li> <li>• Zagospodarowanie terenu wokół świetlicy wiejskiej</li> <li>• Budowa zewnętrznej siłowni oraz placu zabaw dla dzieci</li> <li>• Pobudzanie inicjatyw społecznych i większa integracja mieszkańców</li> </ul>	<ul style="list-style-type: none"> <li>• Rosnące patologie społeczne (bezrobocie, alkoholizm, wzrost liczby osób korzystających z usług ośrodka pomocy społecznej)</li> <li>• Emigracja młodych mieszkańców</li> <li>• Mało osób chętnych do społecznej pracy</li> </ul>

**Źródło:** Dane na podstawie wyników zebrań z mieszkańcami miejscowości.

## V. WIZJA ROZWOJU MIEJSCOWOŚCI

Mieszkańcy Domanina zostali poproszeni o nakreślenie wizji swojej miejscowości. W trakcie przeprowadzonych warsztatów ustalono, że można byłoby je streścić w następującym stwierdzeniu:

***Domanin miejscem  
przyjaznym do życia i pracy***



## VI. WIZJA STANU DOCELOWEGO – JAKI MA BYĆ DOMANIN ZA KILKA LAT?

Mieszkańcy miejscowości Domanin zostali poproszeni o określenie stanu docelowego miejscowości. Odpowiedzi zostały podsumowane w poniższej Tabeli 4.

**Tabela 4. Jaka ma być nasza miejscowość za 10 lat?**

Wyszczególnienie	Opis
Co ma ją wyróżniać?	Większa integracja mieszkańców, estetyczny wygląd, nowoczesne rolnictwo, drogi asfaltowe oraz piękna wyremontowana świetlica wiejska.
Jakie ma pełnić funkcje?	Tak jak dotychczas – mieszkaniowe oraz rolnicze. Warto jednak wzmocnić funkcję rozrywkową czy rekreacyjną. Funkcję tę mogłaby pełnić zmodernizowana świetlica wiejska. Ludzie młodzi powinni też znaleźć zatrudnienie.
Kim mają być mieszkańcy?	Ludźmi przyjaznymi i aktywnymi. Należy dążyć do zapewnienia takich warunków życia i pracy, aby młodzi ludzie nie emigrowali z Domanina.
Co ma dać utrzymanie?	Nadal głównym źródłem utrzymania mieszkańców powinno być rolnictwo, ale może warto postawić na agroturystykę.
W jaki sposób zorganizowana ma być miejscowość i mieszkańcy?	Mieszkańcy niezbyt silnie się integrują. W integracji pomogłoby posiadanie atrakcyjnego miejsca spotkań. Wówczas prężnie działałaby Rada Sołecka, Koło Gospodyń Wiejskich oraz miejscowa Ochotnicza Straż Pożarna.
W jaki sposób mają być rozwiązywane problemy?	Poprzez szerszą wspólną dyskusję i współpracę z władzami samorządowymi.
Jak ma wyglądać nasza miejscowość?	Miejscowość czysta, zadbana z dużą ilością zieleni.
Jakie obyczaje i tradycje mają być u nas pielęgnowane i rozwijane?	Kultywowanie tradycji dotychczas pielęgnowanych (dożynki gminne, pikniki rodzinne, opłatek – spotkanie, dzień seniora, imprezy, zabawy, święta, OSP w Domaninie, Koło Gospodyń Wiejskich, plecenie wieńców dożynkowych).
Jak mają wyglądać mieszkania i obejścia?	Schludne i czyste, wyposażone w nowoczesne media, z dużą ilością zieleni, kwiatów oraz krzewów.
Jaki ma być stan otoczenia i środowiska?	Lepszy aniżeli do tej pory, w szczególności w zakresie sieci kanalizacyjnej oraz zanieczyszczenia.
Jakie ma być rolnictwo?	Nowoczesne, zmodernizowane i dostosowane do wymogów unijnych, wysoko towarowe i dochodowe.

Jakie mają być powiązania komunikacyjne?	Zaspokajające potrzeby mieszkańców – przede wszystkim mniejsze busy w dogodnych godzinach kursowania, w szczególności do Kłodawy, Koła, Konina i Turku oraz ścieżka rowerowa do pobliskiego miasta Dąbie
Co proponujemy dzieciom i młodzieży?	Aktywne uczestnictwo w życiu mieszkańców. Miejsce do spędzania wolnego czasu i rekreacji. Plac zabaw oraz organizowanie imprez okolicznościowych w świetlicy wiejskiej. Kawiarenkę internetową w świetlicy wiejskiej Wyjazdy integracyjne oraz boiska do gry w piłkę nożną i siatkową, a także zewnętrzną siłownię.

**Źródło:** Dane na podstawie wyników zebrań z mieszkańcami miejscowości.

## VII. PLAN ODNOWY MIEJSCOWOŚCI DOMANIN – NASZA MAŁA STRATEGIA

W rezultacie prac przeprowadzonych na spotkaniu z przedstawicielami mieszkańców, wypracowano 2 cele strategiczne odnowy miejscowości Domanin. Cele strategiczne sformułowano następująco:

### I. Rozwój infrastruktury społecznej

### II. Rozwój infrastruktury technicznej

Przyjęte cele mają za zadanie zaspokoić aspiracje miejscowości i przynieść poprawę poziomu życia mieszkańców. W ramach poszczególnych celów strategicznych zaproponowano realizację konkretnych przedsięwzięć inwestycyjnych. Przedsięwzięcia te zostały uszeregowane zgodnie z hierarchią

Uzasadnienie wyboru wskazanych celów jest następujące:

#### Cel strategiczny I

#### Rozwój infrastruktury społecznej

Jednym z narastających problemów mieszkańców miejscowości Domanin jest niewielka integracja mieszkańców tej miejscowości. Niska atrakcyjność miejsc wspólnych spotkań sprawia, że trudniej utrzymać wysoki stopień integracji lokalnej społeczności, w dużym stopniu utrudniona jest też działalność lokalnych organizacji, wspólne obchodzenie różnego rodzaju świąt i obrzędów, wynikających z tradycji. Brakuje również propozycji dla dzieci i młodzieży. W ramach przyjętego celu strategicznego planowana jest realizacja czterech przedsięwzięć:



### **1) Modernizacja świetlicy wiejskiej – stworzenie miejsca spotkań i integracji mieszkańców**

- **Realizacja projektu:** lata 2018-2021.
- **Łączny koszt projektu:** 150 000,00 zł (budżet Gminy, fundusz sołecki, środki z programu Wielkopolska Odnowa Wsi, inne zewnętrzne źródła finansowania).
- **Cel realizacji projektu:** Zaspokojenie potrzeb społecznych w zakresie bazy rekreacyjno-kulturalnej, integracja społeczności w miejscowości Domanin.
- **Zasadność przedsięwzięcia:** Przedsięwzięcie będzie polegało na kompleksowej modernizacji świetlicy wiejskiej w miejscowości Domanin wraz z kuchnią oraz wymianą dachu. Jest to najważniejsze i priorytetowe przedsięwzięcie dla mieszkańców, bowiem stanowi odpowiedź na ich oczekiwanie, jakim jest stworzenie miejsca spotkań i integracji w Domaninie.

### **2) Budowa zewnętrznej siłowni, modernizacja placu zabaw oraz budowa boisk do gry w piłkę nożną i siatkową przy świetlicy wiejskiej**

- **Realizacja projektu:** lata 2019-2020.
- **Łączny koszt projektu:** 120 000,00 zł (budżet Gminy, fundusz sołecki, środki z programu Wielkopolska Odnowa Wsi, inne zewnętrzne źródła finansowania).
- **Cel realizacji projektu:** Zaspokojenie potrzeb społecznych w zakresie bazy rekreacyjno-sportowej, aktywizacja sportowa mieszkańców, aktywne spędzanie czasu wolnego przez dzieci i młodzież na świeżym powietrzu, integracja społeczności w miejscowości Domanin.
- **Zasadność przedsięwzięcia:** Przedsięwzięcie będzie polegało na wzbogaceniu oferty rekreacyjno-sportowej poprzez budowę przy świetlicy wiejskiej zewnętrznej siłowni, boisk do gry w piłkę nożną oraz siatkową i modernizację placu zabaw. Z uwagi na brak propozycji zajęć dla dzieci, młodzieży ale i pozostałych mieszkańców miejscowości budowa kompleksu sportowo-rekreacyjnego jest jak najbardziej uzasadniona. Jest to bardzo ważne przedsięwzięcie dla mieszkańców i stanowi odpowiedź na ich zapotrzebowanie dotyczące stworzenia propozycji spędzania wolnego czasu przez dzieci, młodzież i pozostałych mieszkańców wsi Domanin.

### 3) Stworzenie w świetlicy wiejskiej oferty dla dzieci i młodzieży (kawiarenki internetowej oraz zaplecza dla tematycznych kół zainteresowań)

- **Realizacja projektu:** lata 2021-2023.
- **Łączny koszt projektu:** 50 000,00 zł (budżet Gminy, fundusz sołecki, środki z programu Wielkopolska Odnowa Wsi, Program Operacyjny Wiedza Edukacja Rozwój na lata 2014-2020, inne zewnętrzne źródła finansowania).
- **Cel realizacji projektu:** Zaspokojenie potrzeb społecznych w zakresie bazy edukacyjno-kulturalnej, integracja społeczności w miejscowości Domanin, aktywizacja dzieci i młodzieży.
- **Zasadność przedsięwzięcia:** Przedsięwzięcie będzie polegało na wyposażeniu świetlicy wiejskiej w sprzęt edukacyjny i komputerowy oraz rekreacyjny, który umożliwi dzieciom i młodzieży zamieszkującej wieś Domanin aktywne spędzanie czasu wolnego, naukę poprzez zabawę oraz rozrywkę.

### 4) Budowa dróg rowerowo - pieszych i wyznaczenie szlaków rowerowo - pieszych

- **Realizacja projektu:** lata 2018-2020.
- **Łączny koszt projektu:** 500 000,00 zł (budżet Gminy, fundusz sołecki, inne zewnętrzne źródła finansowania).
- **Cel realizacji projektu:** Zaspokojenie potrzeb społecznych w zakresie bazy infrastruktury sportowej, aktywności fizycznej i wzmocnienia walorów turystycznych miejscowości.
- **Zasadność przedsięwzięcia:** Przedsięwzięcie będzie polegało na wyznaczeniu szlaków rowerowych oraz budowie ścieżek rowerowych w miejscowości. Działanie to jest celowe oraz zasadne ze względu na bezpieczeństwo mieszkańców wsi oraz wzmocnienie atrakcyjności turystycznej miejscowości. Jest to również istotne przedsięwzięcie z punktu widzenia aktywności ruchowej i zdrowia mieszkańców oraz osób odwiedzających wieś. Ponadto ze względu na wzmożony ruch (w miejscowości przebiega Autostrada A2) ruch drogą wojewódzką jest dość niebezpieczny dla rowerzystów i pieszych. Powstanie ścieżki pieszo – rowerowej znacznie ułatwi mieszkańcom przedostanie się do najbliższego miasta, tj. Dąbia.



## Cel strategiczny II

### Rozwój infrastruktury technicznej

Aby zapewnić mieszkańcom dobre warunki życia, należy dostarczyć im możliwie najszerszy zakres mediów, zaliczanych do infrastruktury technicznej. Pełna infrastruktura techniczna oznacza podłączenie gospodarstwa domowego do sieci wodociągowej, kanalizacyjnej, energetycznej, telekomunikacyjnej, czy też gęstą i o dobrej jakości sieć dróg. Pod tym pojęciem kryje się także całkowite rozwiązanie kwestii odpadów stałych (odbiór, segregacja, utylizacja), czy też dostęp do światowej sieci internetowej. Tylko pełne podłączenie mediów jest w stanie zapewnić mieszkańcom miejscowości życie i rozwój na odpowiednim poziomie.

Należy podkreślić również, że obecnie inwestycje w dziedzinie infrastruktury technicznej oznaczają poprawę stanu środowiska naturalnego, a więc życie w bardziej przyjaznym i zdrowym otoczeniu, co w oczywisty sposób wpływa na zwiększenie atrakcyjności danego terenu dla potencjalnych nowych mieszkańców i turystów.

Dla mieszkańców Domanina najważniejszym przedsięwzięciem jest budowa wiaty przystankowej, która służyć będzie w szczególności dzieciom oczekującym na autobus do szkoły. Podstawowe znaczenie ma także rozwiązanie problemu ścieków komunalnych, inwestycje drogowe oraz budowa chodników. Przedsięwzięcia te są kosztowne, lecz ich realizacja znacznie podniesie standard życia, poprawi bezpieczeństwo wszystkich uczestników ruchu i pozytywnie wpłynie na wizerunek miejscowości. W ramach tego celu strategicznego zaproponowano pięć przedsięwzięć:

#### 1) Budowa wiaty przystankowej dla mieszkańców

- **Realizacja projektu:** lata 2018-2020.
- **Łączny koszt projektu:** 40 000,00 zł (budżet Gminy, fundusz sołecki, środki z programu Wielkopolska Odnowa Wsi, Program Rozwoju Obszarów Wiejskich na lata 2014-2020, inne zewnętrzne źródła finansowania).
- **Cel realizacji projektu:** Zaspokojenie potrzeb mieszkańców, w szczególności dzieci w zakresie komunikacji i infrastruktury drogowej oraz bezpieczeństwa publicznego.

- **Zasadność przedsięwzięcia:** Jest to najpilniejsza inwestycja infrastrukturalna ze względu na zapotrzebowanie społeczne mieszkańców. Wiata przystankowa uchroni mieszkańców oczekujących na autobus przed deszczem, wiatrem czy mrozem. Ma to szczególne znaczenie przede wszystkim dla dzieci i młodzieży oczekujących na transport do szkoły.

## 2) Uzupełnienie oświetlenia ulic

- **Realizacja projektu:** lata 2018-2020.
- **Łączny koszt projektu:** 60 000,00 zł (budżet Gminy, Program Rozwoju Obszarów Wiejskich na lata 2014-2020, inne zewnętrzne źródła finansowania).
- **Cel realizacji projektu:** Zaspokojenie potrzeb mieszkańców, w szczególności dzieci w zakresie komunikacji i infrastruktury drogowej oraz bezpieczeństwa publicznego.
- **Zasadność przedsięwzięcia:** Jest to ważne przedsięwzięcie z uwagi na fakt, że dodatkowe oświetlenie ulic poprawi nie tylko komfort życia mieszkańców, ale również poziom bezpieczeństwa w miejscowości.

## 3) Budowa przydomowych oczyszczalni ścieków

- **Realizacja projektu:** lata 2018-2022.
- **Łączny koszt projektu:** 800 000,00 zł (środki własne mieszkańców, budżet Gminy, Program Rozwoju Obszarów Wiejskich na lata 2014-2020, Wielkopolski Regionalny Program Operacyjny na lata 2014-2020, Wojewódzki Fundusz Ochrony Środowiska i Gospodarki Wodnej, Narodowy Fundusz Ochrony Środowiska i Gospodarki Wodnej, inne zewnętrzne źródła finansowania).
- **Cel realizacji projektu:** Zaspokojenie potrzeb mieszkańców w zakresie gospodarki wodno-ściekowej.
- **Zasadność przedsięwzięcia:** Ze względu na usytuowanie zabudowań oraz znaczną odległość miejscowości Domanin od znajdującej się w miejscowości Dąbie oczyszczalni ścieków oraz koszt pełnego skanalizowania całej miejscowości, zasadna jest budowa przydomowych/przyzagrodowych oczyszczalni ścieków.



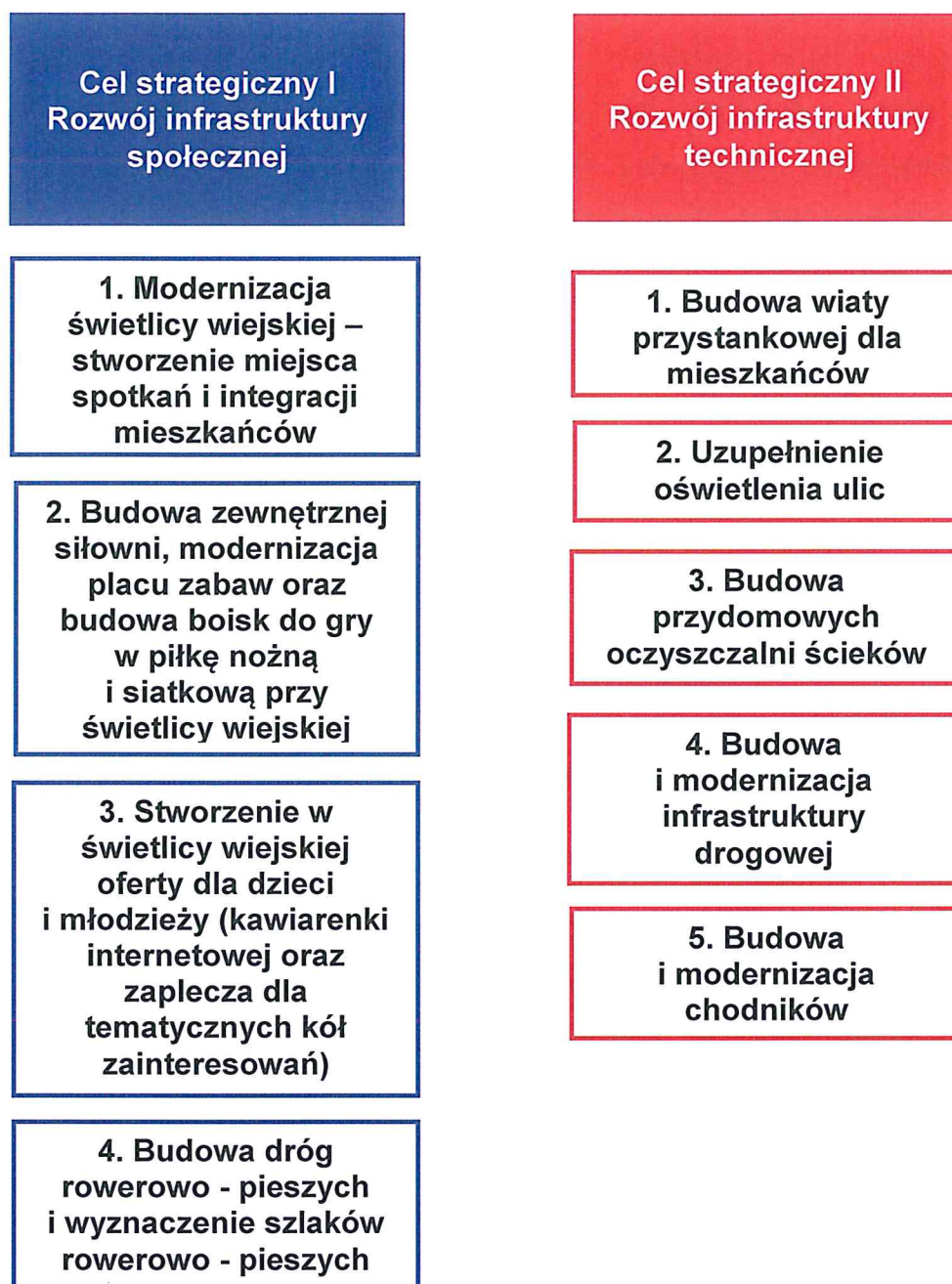
#### 4) Budowa i modernizacja infrastruktury drogowej

- **Realizacja projektu:** lata 2018-2025.
- **Łączny koszt projektu:** 3 000 000,00 zł (budżet Gminy, budżet Powiatu Kolskiego, Program Rozwoju Obszarów Wiejskich na lata 2014-2020, Wielkopolski Regionalny Program Operacyjny na lata 2014-2020, inne zewnętrzne źródła finansowania).
- **Cel realizacji projektu:** Zaspokojenie potrzeb w zakresie infrastruktury drogowej na następujących odcinkach:
  - droga gminna nr działki 236 od drogi wojewódzkiej 263 do drogi gminnej nr 235/2;
  - droga gminna nr działki 241 na odcinku ok.1200 metrów;
  - droga gminna nr działki 243 od drogi gminnej 263 do rzeki Pisia (na granicy z województwem łódzkim).
- **Zasadność przedsięwzięcia:** Przedsięwzięcie będzie polegało na kompleksowej modernizacji wskazanych powyżej dróg gruntowych i stworzeniu dróg asfaltowych.

#### 5) Budowa i modernizacja chodników

- **Realizacja projektu:** lata 2018-2025.
- **Łączny koszt projektu:** 600 000,00 zł (budżet Gminy, budżet Powiatu Kolskiego, Program Rozwoju Obszarów Wiejskich na lata 2014-2020, Wielkopolski Regionalny Program Operacyjny na lata 2014-2020, inne zewnętrzne źródła finansowania).
- **Cel realizacji projektu:** Zaspokojenie potrzeb w zakresie infrastruktury drogowej: chodników.
- **Zasadność przedsięwzięcia:** Przedsięwzięcie będzie polegało na kompleksowej modernizacji i budowie chodników, co znacznie poprawi komfort życia mieszkańców i bezpieczeństwo niechronionych uczestników ruchu drogowego.

Struktura Planu Odnowy Miejscowości Domanin przedstawiona została na Schemacie 1.

**Schemat 1. Schemat Planu Odnowy Miejscowości Domanin**

Źródło: Opracowanie własne.



## VIII. OPIS I CHARAKTERYSTYKA OBSZARÓW ZWIĄZANYCH Z KSZTAŁTOWANIEM OBSZARÓW O SZCZEGÓLNYM ZNACZENIU DLA ZASPOKOJENIA POTRZEB MIESZKAŃCÓW

Jak już wspomniano wcześniej, jednym z najważniejszych problemów mieszkańców miejscowości Domanin jest niewielka integracja mieszkańców. Jedną z niewątpliwych przyczyn tego stanu rzeczy jest brak miejsca do wspólnych spotkań. Sprawia to trudności w utrzymaniu integracji lokalnej społeczności, utrudnia działalność lokalnych organizacji, wspólne obchodzenie różnego rodzaju świąt i obrzędów wynikających z tradycji.

Takim miejscem mogłaby się stać świetlica wiejska, której kompleksowa modernizacja przyczyniłaby się niewątpliwie do integracji i aktywizacji mieszkańców. Mieszkańcy uznali to przedsięwzięcie za swój priorytet, a realizację tego działania uznali za konieczną.

W dalszym etapie można byłoby wokół świetlicy stworzyć zewnętrzną siłownię, utworzyć plac zabaw oraz zbudować boisko do gry w piłkę nożną i siatkową, a także doposażyć świetlicę tak, aby w pełni korzystali z niej mieszkańcy, w szczególności dzieci i młodzież, dla których do tej pory brakowało propozycji edukacyjnych, rekreacyjnych i rozrywkowych. Ostatnim elementem możliwym do realizacji w zakresie inwestycji społecznych w dłuższej perspektywie czasu mogłoby być wyznaczenie szlaków rowerowo - pieszych i budowa ścieżek rowerowo – pieszych, które stałyby się alternatywą dla osób niezmotoryzowanych (w tym starszych), oraz dzieci dojeżdżających do Szkoły Podstawowej w Dąbiu.

W zakresie inwestycji technicznych mieszkańcy wskazali zaś pięć przedsięwzięć, tj. budowa wiaty przystankowej, uzupełnienie oświetlenia ulic, budowa przydomowych oczyszczalni ścieków, modernizacji infrastruktury drogowej oraz budowa i modernizacja chodników. Wszystkie proponowane przedsięwzięcia podniosłyby standard życia mieszkańców, znacząco podniosły stan bezpieczeństwa drogowego oraz pozytywnie wpłynęły na wizerunek miejscowości.

## IX. WDRAŻANIE PLANU ODNOWY MIEJSCOWOŚCI

System wdrażania Planu Odnowy Miejscowości jest realizowany w oparciu o zasady wydatkowania środków według źródeł ich pochodzenia. Korzystanie ze środków własnych, jak i środków unijnych wymusza konieczność sprostania wielu wymogom formalnym, głównie za sprawą odmiennych zasad wykorzystania danych środków finansowych.

### 1. Instytucja Zarządzająca Planem

Funkcję Instytucji Zarządzającej i koordynującej realizację Planu będzie pełnił specjalnie powołany zespół, w skład którego wejdą:

- Burmistrz Miasta Dąbie;
- Skarbnik;
- Pani Mirosława Dudzińska – Pracownik Urzędu Miejskiego.

Zakres zadań Instytucji Zarządzającej obejmuje między innymi:

- ustalenie szczegółowych zasad i kryteriów realizacji Planu;
- zapewnienie zgodności realizacji Planu z poszczególnymi dokumentami programowymi wyższego rzędu, w tym w szczególności w zakresie zamówień publicznych, zasad konkurencji, ochrony środowiska, jak też zagwarantowanie przestrzegania zasad zawierania kontraktów publicznych;
- zbieranie danych statystycznych i finansowych na temat postępów wdrażania oraz przebiegu realizacji projektów w ramach Planu;
- zapewnienie przygotowania i wdrożenia planu działań w zakresie informacji i promocji Planu;
- dokonanie oceny po zakończeniu realizacji Planu.

Do właściwej oceny Planu, Instytucja Zarządzająca może tworzyć grupy robocze, korzystać z opinii niezależnych ekspertów lub usług innych instytucji.

### 2. Instytucja Wdrażająca Plan

Urząd Miejski w Dąbiu jako Instytucja Wdrażająca Plan jest odpowiedzialny za:

- kreowanie, przyjmowanie i składanie wniosków aplikacyjnych od instytucji podległych – beneficjentów pomocy;

- kontrolę formalną składanych wniosków, ich zgodności z procedurami i z zapisami w Planie;
- monitorowanie wdrażania poszczególnych projektów;
- zapewnienie informowania o współfinansowaniu przez UE realizowanych projektów.



## X. MONITOROWANIE, OCENA, AKTUALIZACJA I KOMUNIKACJA SPOŁECZNA

### 1. System monitorowania Planu

Kluczowe znaczenie w monitorowaniu i stymulowaniu realizacji Planu posiada Rada Miejska. Współpracuje ona z Instytucją Zarządzającą. Jej główną rolą będzie monitorowanie przebiegu realizacji zadań zawartych w Planie oraz ewentualne interweniowanie w przypadku stwierdzenia spóźnień lub nieuzasadnionej rezygnacji z realizacji zadania. Cenne będą również opinie mieszkańców miejscowości, w szczególności wyrażane w postaci uchwał zebrania wiejskiego.

### 2. Sposoby oceny Planu

Skuteczność Planu będzie poddawana bieżącej ocenie. Sprawowana ona będzie przez Radę Miejską przy pomocy wskaźników postępu realizacji i oceny skuteczności wdrażanych projektów określonych w poszczególnych programach operacyjnych i w wytycznych opracowanych przez instytucję koordynującą dane działanie.

Z procesem oceny będzie powiązana aktualizacja Planu – wraz z okresowym przeglądem wykonania Planu będzie proponowane, w miarę potrzeby, wprowadzanie nowych zadań, wynikających z rodzących się potrzeb i możliwości. Propozycje nowych zadań będą mogły być zgłaszane przez Radę Miejską, Burmistrza lub samych mieszkańców miejscowości w postaci uchwał zebrania wiejskiego.

### 3. Public Relations Planu

Zadaniem działań informacyjnych i promocyjnych jest:

- zapewnienie powszechnego dostępu do informacji o możliwościach ubiegania się o wsparcie ze środków funduszy strukturalnych na realizację projektów, służących rozwojowi regionalnemu dla wszystkich grup docelowych z terenu miejscowości i całej Gminy;
- zapewnienie czytelnej informacji o kryteriach oceny i wyboru projektów oraz obowiązujących w tym zakresie procedurach;

- bieżące informowanie opinii publicznej o zakresie i wymiarze pomocy wspólnotowej dla poszczególnych projektów i rezultatach działań na poziomie miejscowości i Gminy;
- inicjowanie dodatkowych działań promocyjnych o zasięgu lokalnym;
- zapewnienie współpracy z instytucjami zaangażowanymi w monitorowanie i realizowanie Planu w zakresie działań informacyjnych i promocyjnych poprzez wymianę informacji i wspólne przedsięwzięcia;
- wykorzystanie nowoczesnych źródeł przekazu i nowoczesnych technologii, m.in. takich jak: Internet, poczta elektroniczna, elektroniczna archiwizacja dokumentów, w celu usprawnienia komunikacji pomiędzy podmiotami uczestniczącymi w realizacji Planu.

Wszelkie działania podejmowane w ramach Planu będą uwzględniały specyficzne potrzeby grup docelowych w kwestii informacji oraz użytych instrumentów w celu osiągnięcia maksymalnej skuteczności.

Szczególnie istotną jest potrzeba kształtowania pozytywnego wizerunku Planu. Za jego pośrednictwem należy kształtować świadomość w zakresie istnienia oraz możliwości pozyskania środków dla miejscowości, a od tego uzależnione jest wykorzystanie pomocy w ramach funduszy strukturalnych płynących z Unii Europejskiej. Aby osiągnąć cele związane z informacją i promocją Planu będą stosowane m.in. następujące środki i instrumenty:

- seminaria, wykłady, warsztaty, prezentacje – propagujące informacje o możliwościach wykorzystania środków unijnych, o rezultatach wsparcia UE oraz upowszechniające wiedzę na ten temat;
- wizytacje projektów, ekspozycje projektów – mogą stanowić skuteczne metody prezentacji osiągnięć w zakresie inicjatyw z wykorzystaniem środków unijnych;
- informowanie o projektach i ich promocja przez beneficjentów – dbanie o przekazywanie odpowiedniej wiedzy beneficjentom z terenu miejscowości i Gminy – odpowiedzialnych za spełnienie wymogów w tym zakresie;
- serwisy internetowe – to szybkie i ogólnodostępne źródło informacji na temat możliwości pozyskania pomocy unijnej, zaś dla opinii publicznej będzie to kompleksowe źródło informacji o osiągnięciach Planu, wsparciu ze środków Unii Europejskiej dla miejscowości i Gminy;
- publikacje, broszury informacyjne, plakaty, reklamy, materiały audiowizualne, ulotki – pozwalają w łatwy, przystępny i atrakcyjny sposób przekazywać

wiedzę o Unii Europejskiej i dostępnej pomocy, a także o roli instytucji samorządowych w zarządzaniu tą pomocą;

- współpraca z mediami – publikacje prasowe, artykuły, relacje, wiadomości w lokalnej i regionalnej telewizji oraz rozgłośniach radiowych, audycje, reklamy czy ogłoszenia to kluczowe źródła przekazu wszelkich informacji o realizacji Planu w szczególności w odniesieniu do opinii publicznej.

PRZEWODNICZĄCY  
RADY MIEJSKIEJ  
*Zenon Wasiak*  
Zenon Wasiak