

Uchwała nr IV/63/2019
Rady Miejskiej w Dąbiu
z dnia 30 stycznia 2019 roku

w sprawie przyjęcia Planu Odnowy Miejscowości Karszew.

Na podstawie art. 18 ust. 2 pkt. 6 ustawy z dnia 8 marca 1990 r. o samorządzie gminnym (Dz. U. 2018 r., poz. 994 ze zm.) w związku uchwałą nr 303/2015 Zarządu Województwa Wielkopolskiego z dnia 4 marca 2015 r. w sprawie ustalenia zasad uczestnictwa w programie „Wielkopolska Odnowa Wsi 2013 - 2020” oraz uchwałą nr 2/2018 Zebrania Wiejskiego Sołectwa Karszew 12.04.2018 r. w sprawie przyjęcia Planu Odnowy Miejscowości Karszew na lata 2019 - 2029, Rada Miejska w Dąbiu uchwała, co następuje:

§ 1. Zatwierdza się Plan Odnowy Miejscowości Karszew na lata 2019 - 2029, stanowiący załącznik do niniejszej uchwały.

§ 2. Wykonanie uchwały powierza się Burmistrzowi Miasta Dąbie.

§ 3. Uchwała wchodzi w życie z dniem podjęcia.

PRZEWODNICZĄCY
RADY MIEJSKIEJ

Wacław Zwoniarkiewicz

PLAN ODNOWY MIEJSCOWOŚCI
KARSZEW
NA LATA 2019-2029
GMINA DĄBIE



Urząd Miejski w Dąbiu
Plac Mickiewicza 1, 62-660 Dąbie
tel. 63 271 00 73, fax. 63 271 00 86
www.gminadabie.pl
sekretariat@gminadabie.pl

SPIS TREŚCI

| | |
|--|----|
| WSTĘP | 3 |
| I. OGÓLNA CHARAKTERYSTYKA MIEJSCOWOŚCI | 5 |
| 1. Położenie administracyjne i geograficzne | 5 |
| 2. Dane obszarowe miejscowości..... | 7 |
| 3. Rys historyczny | 7 |
| II. INWENTARYZACJA I ANALIZA ZASOBÓW MIEJSCOWOŚCI | 9 |
| 1. Środowisko przyrodnicze | 10 |
| 2. Dziedzictwo religijne i historyczne | 11 |
| 3. Obiekty i tereny, infrastruktura..... | 13 |
| 4. Gospodarka, rolnictwo..... | 14 |
| 5. Sąsiedzi i przyjezdni | 14 |
| 6. Ludzie, instytucje, organizacje społeczne | 14 |
| III. DIAGNOZA AKTUALNEJ SYTUACJI – JACY JESTEŚMY? | 15 |
| IV. PODSUMOWANIE SYTUACJI ROZWOJOWEJ MIEJSCOWOŚCI – ANALIZA SWOT | 17 |
| V. WIZJA ROZWOJU MIEJSCOWOŚCI | 18 |
| VI. WIZJA STANU DOCELOWEGO – JAKIE MA BYĆ KARSZEW ZA KILKA LAT? | 19 |
| VII. PLAN ODNOWY MIEJSCOWOŚCI KARSZEW – NASZA MAŁA STRATEGIA | 21 |
| VIII. OPIS I CHARAKTERYSTYKA OBSZARÓW ZWIĄZANYCH Z KSZTAŁTOWANIEM OBSZARÓW O SZCZEGÓLNYM ZNACZENIU DLA ZASPOKOJENIA POTRZEB MIESZKAŃCÓW | 28 |
| IX. WDRAŻANIE PLANU ODNOWY MIEJSCOWOŚCI | 29 |
| 1. Instytucja Zarządzająca Planem | 29 |
| 2. Instytucja Wdrażająca Plan..... | 30 |
| X. MONITOROWANIE, OCENA, AKTUALIZACJA I KOMUNIKACJA SPOŁECZNA | 31 |
| 1. System monitorowania Planu | 31 |
| 2. Sposoby oceny Planu | 31 |
| 3. Public Relations Planu..... | 31 |

WSTĘP

Plan Odnowy Miejscowości Karszew na lata 2019-2029 to oddolna inicjatywa mieszkańców wsi Karszew, której celem było przygotowanie spójnej wizji rozwoju wsi. Został on opracowany przez samych mieszkańców przy wsparciu merytorycznym pracowników Urzędu Miejskiego w Dąbiu. Jego celem była aktywizacja mieszkańców wsi oraz wypracowanie wspólnego programu rozwoju miejscowości.

W celu przygotowania Planu w dniu 29 listopada 2018 r. na Zebraniu Wiejskim Sołectwa Karszew powołano Grupę Odnowy Wsi Karszew w składzie:

- Roman Suski;
- Teresa Górecka;
- Barbara Andrzejewska;
- Krzysztof Galant;
- Ewa Durys.

Na lidera Grupy Odnowy Wsi mieszkańcy sołectwa Karszew wyznaczyli Pana Romana Suskiego. Na zebraniu 29 listopada 2018 r. omówiono podstawowe założenia Planu oraz podzielono zadania do realizacji pomiędzy członków Grupy Odnowy Wsi i pozostałych zebranych mieszkańców.

Kilka tygodni później – 10 grudnia 2018 r. – odbyło się spotkanie warsztatowe, na którym przedyskutowano propozycje zgłoszone przez mieszkańców oraz sprecyzowano priorytety rozwojowe wsi (inwestycyjne i nieinwestycyjne).

W dniu 29 grudnia 2018r. odbyło się Zebranie Wiejskie Sołectwa Karszew, na którym jednomyślnie przyjęto ostateczną wersję Planu Odnowy Miejscowości Karszew na lata 2019-2029.

Plan Odnowy Miejscowości Karszew na lata 2019-2029 został zaakceptowany przez Radę Miejską w Dąbiu (Uchwała Nr IV/63/2019 Rady Miejskiej w Dąbiu z dnia 30 stycznia 2019 r.).

Plan Odnowy Miejscowości Karszew jest zgodny ze Strategią Rozwoju Miasta i Gminy Dąbie na lata 2014-2020. Przygotowany dokument jest również spójny z zapisami europejskich i krajowych dokumentów strategicznych, a także dokumentów strategicznych jednostek samorządu terytorialnego: *Strategii Europa*

2020, Strategii Rozwoju Kraju 2020, Krajowej Strategii Rozwoju Regionalnego 2010-2020, Strategii Rozwoju Województwa Wielkopolskiego do roku 2020 oraz Wielkopolskiego Regionalnego Programu Operacyjnego na lata 2014-2020. Przygotowany Plan stanowi podstawę do aplikowania o zewnętrzne środki finansowe na realizację zapisanych w nim działań.

Najważniejszym z potencjalnych źródeł finansowania przygotowanego Planu Odnowy Miejscowości jest program „Wielkopolska Odnowa Wsi 2013-2020” przyjęty przez Sejmik Województwa Wielkopolskiego przyjął w dniu 25 marca 2013 r. (zmieniony uchwałą nr IV/88/15 z dnia 23 lutego 2015 r.), którego celem jest aktywizacja społeczności wiejskich poprzez stymulowanie i wspomaganie oddolnych inicjatyw sołectkich. Program wspiera i zachęca do zaangażowania w realizację przedsięwzięć na rzecz własnej miejscowości, w oparciu o oddolnie wypracowane koncepcje odnowy wsi. W ramach programu wspierane są zarówno niewielkie przedsięwzięcia inwestycyjne, przyczyniające się do zagospodarowania przestrzeni publicznej na wsi (m.in. miejsca rekreacji i integracji, ścieżki rowerowe, place zabaw, obiekty małej architektury, zbiorniki i ciekły wodne), jak i nieinwestycyjne, których celem jest integracja społeczności wiejskiej, przywrócenie zapomnianych tradycji czy promocja wsi.

Plan Odnowy Miejscowości Karszew jest również dokumentem, mogącym stanowić podstawę do aplikowania o środki finansowe ze źródeł zewnętrznych, w tym przede wszystkim funduszy europejskich. Do najważniejszych z nich należą:

- Program Rozwoju Obszarów Wiejskich na lata 2014-2020;
- Wielkopolski Regionalny Program Operacyjny na lata 2014-2020;
- Program Operacyjny Wiedza Edukacja Rozwój na lata 2014-2020.

Koordynatorami prac ze strony Gminy Dąbie byli dr hab. Paweł Antkowiak (doradca Urzędu Miejskiego w Dąbiu) oraz Mirosława Dudzińska (pracownik Urzędu Miejskiego w Dąbiu). Za merytoryczne i techniczne opracowanie Planu odpowiedzialny był dr hab. Paweł Antkowiak. Najistotniejszy udział w opracowaniu dokumentu mieli jednak sami mieszkańcy miejscowości, którzy partycypowali w ustalaniu strategicznych celów rozwoju miejscowości oraz w specyfikacji projektów do zrealizowania.

I. OGÓLNA CHARAKTERYSTYKA MIEJSCOWOŚCI

1. Położenie administracyjne i geograficzne

Gmina miejsko-wiejska Dąbie położona jest we wschodniej części województwa wielkopolskiego, w południowej części powiatu kolskiego (rysunek 1). Gmina Dąbie graniczy z ośmioma innymi gminami: Grzegorzew, Koło, Kościelec, Olszówka (wszystkie cztery należą do powiatu kolskiego), Brudzew (powiat turecki), Grabów (powiat łęczycki), Świnice Warckie (powiat łęczycki), Uniejów (powiat poddębicki). Siedzibą Gminy jest miasto Dąbie. Gmina Dąbie zajmuje powierzchnie 104,68 km² co stanowi 12,86% powierzchni powiatu kolskiego. Według danych z 31 grudnia 2014 Gminę zamieszkiwało 6612 osób.

Gmina Dąbie podzielona jest na dwadzieścia cztery sołectwa: Augustynów, Baranowiec, Chełmno, Chełmno - Parcele, Chruścin, Cichmiana, Domanin, Gaj, Grabina Wielka, Karszew, Krzewo, Krzykosy, Kupinin, Ladorudz, Lisice, Lutomirów, Majdany, Rośle, Rzuchów, Sobótka, Tarnówka, Tarnówka Wiesiołowska, Wiesiołów, Zalesie (Rysunek 2).

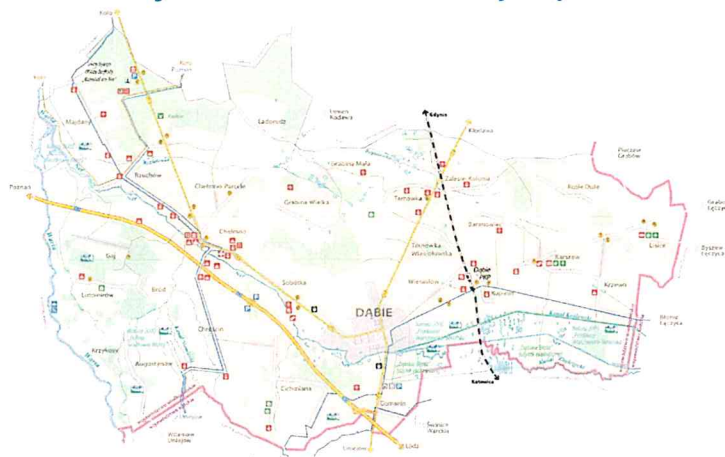
Na terenie Gminy znajdują się ważne szlaki komunikacyjne: węzeł drogowy ze zjazdem na autostradę A-2, linia kolejowa Herby Nowe – Gdynia oraz skrzyżowanie dwóch dróg wojewódzkich (nr 473 i nr 263).

Rysunek 1. Gmina Dąbie w Wielkopolsce i w powiecie kolskim



Źródło: [http://pl.wikipedia.org/wiki/Blizan%C3%B3w_\(gmina\)](http://pl.wikipedia.org/wiki/Blizan%C3%B3w_(gmina)) i www.osp.org.pl

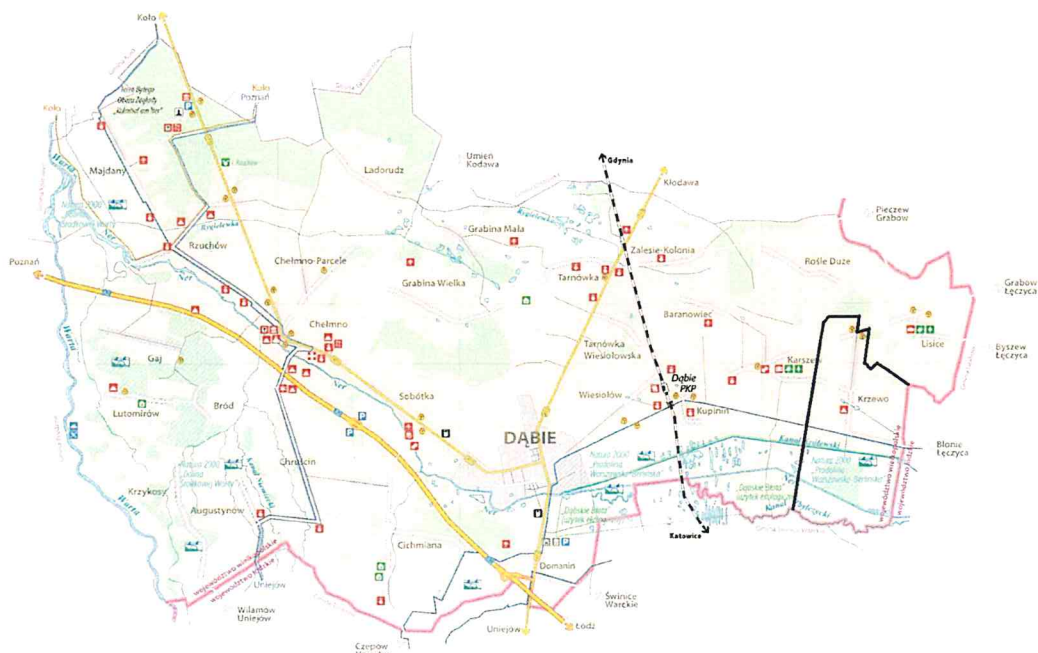
Rysunek 2. Podział Gminy Dąbie



Źródło: [http://pl.wikipedia.org/wiki/Blizan%C3%B3w_\(gmina\)](http://pl.wikipedia.org/wiki/Blizan%C3%B3w_(gmina)) i www.osp.org.pl

Karszew to wieś położona we wschodniej części województwa wielkopolskiego, w południowej części powiatu kolskiego, na południowy wschód od Koła, w gminie Dąbie. Miejscowość posiada status sołectwa. Do 29 września 1954 roku wieś istniała jako gmina Karszew. W latach 1975-1998 miejscowość administracyjnie należała do województwa konińskiego. Wieś znajduje się niedaleko autostrady A2. Miejscowość położona jest na granicy z województwem łódzkim (rysunek 2). Od północy graniczy z wsią Rośle, od wschodu z wsią Krzewo, od zachodu z wsią Kupinin. Południową granicę wyznacza rzeka Ner. Nieopodal ciągnie się magistrała kolejowa Śląsk Wybrzeże.

Rysunek 2. Położenie wsi Karszew w Gminie Dąbie



Źródło: Urząd Miejski w Dąbiu.

2. Dane obszarowe miejscowości

Karszew swoją powierzchnią obejmuje 698 ha. Zamieszkiwany jest przez 246 mieszkańców (stan na dzień 1 grudnia 2018r.). Głównie są to grunty orne i pastwiska. Teren wsi położony jest wśród łąk i trzech strumieni, z których dwa to dopływy rzeki Ner. Obszar położony na skraju wsi jest częścią tzw. Dąbskich Błot, objętych programem Natura 2000. Klasa gruntów – III, IV, V i VI.

3. Rys historyczny

2008 – 27 lipca zostaje oddane do użytku boisko piłkarskie. Działalność rozpoczyna Ludowy Zespół Sportowy Karszew.

2008 – 8 lutego Rada Miejska podejmuje uchwałę o uznaniu za użytek ekologiczny kompleksu łąkowo-depresyjnego o powierzchni około 700 ha, który swym zasięgiem obejmuje miasto Dąbie oraz wsie: Karszew, Krzewo, Wiesiołów, Kupinin i Domanin. Dąbskie Błota zostają następnie włączone do sieci obszarów Natura 2000.

2002 – w Karszewie po raz pierwszy zostaje zorganizowana impreza szkoleniowo-wystawowa pod nazwą Dzień Ogórka.

2001 – Szkole Podstawowej w Karszewie zostaje nadane imię Stanisława Mikołajczyka.

1999 – 1 stycznia Karszew wchodzi w skład powiatu kolskiego i województwa wielkopolskiego.

1975 – 1998 – miejscowość należy administracyjnie do województwa konińskiego.

1945 – w grudniu Komisja Rolnictwa dokonuje nacjonalizacji majątku ziemskiego w Karszewie na mocy dekretu o reformie rolnej PKWN z 6 września 1945r.

1939 – wraz z wybuchem II wojny światowej do Karszewa wkracza niemiecki administrator. Od tej pory majątek stanowi źródło zaopatrzenia dla Wehrmachtu. Ksawery Karśnicki ginie w czasie kampanii wrześniowej, a jego rodzina 8 grudnia 1939r. zostaje wysiedlona do Bystrej pod Gorlicami.

1938 – na krajowej wystawie koni, która odbywa się w trakcie Międzynarodowych Targów Poznańskich, pochodzący z karszewskiej hodowli ogier Habdank zdobywa pierwsze miejsce i złoty medal. Habdank zostaje sprzedany do stadniny państwowej w Gnieźnie za 9 000 zł. W okresie międzywojennym Karszew stanowi centrum majątku ziemskiego o powierzchni około 600 ha. Jest to wówczas jedno z najnowocześniejszych gospodarstw rolno-hodowlanych w kraju. Jego właściciel, Franciszek Ksawery Karśnicki to ówczesny Prezes Związku Hodowców Koni na województwo poznańskie i powiat kolski.

1938 – 1 kwietnia zmieniają się granice administracyjne województw: Karszew należący dotychczas do województwa łódzkiego, staje się częścią województwa poznańskiego.

1937 – ma miejsce uroczysta inauguracja roku szkolnego w nowo wybudowanej Szkole Podstawowej.

1925 – do Karszewa po raz pierwszy przyjeżdża komisja wojskowa aby zakupić konie (tzw. remonty) dla uzupełnień w kawalerii. Remonty to 3-4 letnie konie półkrwi lub pełnej krwi (tzw. folbluty). Przez kilkanaście lat (aż do rozpoczęcia II wojny światowej) majątek ziemski Karszew-Rośle dostarcza polskiej armii kilkadziesiąt takich koni rocznie.

1920 – w Karszewie powstaje Ochotnicza Straż Pożarna.

1914 – Karszew przez długi czas znajduje się na linii frontu, a dwór kilkakrotnie zajmują Niemcy. 16 listopada w trakcie bitwy pomiędzy wojskami niemieckimi i rosyjskimi częściowemu zniszczeniu ulega jeden z narożników pałacu.

1876 – w miejscowości zostaje wzniesiony klasycystyczny dwór. Jego budowniczym jest uczestnik powstania styczniowego, Michał Oksza – Orzechowski. Pałac zbudowano z cegły ceramicznej. Od frontu wyposażono go w trzyosiowy ryzalit z balkonem, wejście do pałacu zwieńczono łukiem. Elewację od strony ogrodu, identyczną jak frontowa, zaopatrzone w półkolisty taras zakończony schodami.

XVIII w. – Karszew znajduje się we władaniu Ignacego Wężyka. Z rodu Wężyków pochodził proboszcz parafii rzymskokatolickiej w Dąbiu, Adam Wężyk, który był głównym inicjatorem odbudowy spalonego w 1793r. kościoła parafialnego oraz matka przyszłego budowniczego pałacu - Antonina z Wężyków Orzechowska.

VII-VI w. p.n.e. – w wyniku badań archeologicznych odkryto powstałe w tym czasie cmentarzysko z okresu kultury łużyckiej oraz pochodzącą z XVI – XVII w. osadę z okresu nowożytnego.

II. INWENTARYZACJA I ANALIZA ZASOBÓW MIEJSCOWOŚCI

Dla oceny zasobów miejscowości Karszew niezbędne stało się pogrupowanie poszczególnych zasobów i ocena ich pod kątem znaczenia dla miejscowości. Synteza oceny znalazła się w Tabeli 1.

Tabela 1. Inwentaryzacja i analiza miejscowości

| Rodzaj zasobu | Znaczenie | | |
|---|-----------|---------|------|
| | małe | średnie | duże |
| Środowisko przyrodnicze | | | |
| • walory krajobrazu | | | X |
| • walory klimatu (mikroklimat, wiatr, nasłonecznienie) | | X | |
| • walory szaty roślinnej (np. runo leśne) | | X | |
| • cenne przyrodniczo obszary lub obiekty | | | X |
| • świat zwierzęcy (ostoje, siedliska) | | | X |
| • osobliwości przyrodnicze | | X | |
| • wody powierzchniowe (cieki, rzeki, stawy) | | X | |
| • gleby, kopaliny | | X | |
| Środowisko kulturowe | | | |
| • walory architektury wiejskiej i osobliwości kulturowe, walory zagospodarowania przestrzennego | | X | |
| • zabytki | | | X |
| • zespoły artystyczne | | X | |
| Dziedzictwo religijne i historyczne | | | |
| • miejsca, osoby i przedmioty kultu | | | X |
| • święta, odpusty, pielgrzymki | | X | |
| • tradycje, obrzędy, gwara | | X | |
| • legendy, podania i fakty historyczne | | X | |
| • ważne postacie historyczne | | X | |
| • specyficzne nazwy | X | | |
| Obiekty i tereny, infrastruktura | | | |
| • działki pod zabudowę mieszkaniową | | X | |
| • działki pod domy letniskowe | | X | |
| • działki pod zakłady usługowe i przemysł | X | | |
| • pustostany mieszkaniowe, magazynowe i przemysłowe | X | | |
| • tradycyjne obiekty gospodarskie wsi (np. kuźnie, młyny) | X | | |
| • place i miejsca publicznych spotkań | | | X |
| • miejsca sportu i rekreacji | | | X |
| Gospodarka, rolnictwo | | | |
| • specyficzne produkty (hodowle, uprawy polowe) | X | | |
| • znane firmy produkcyjne i zakłady usługowe | | X | |
| • możliwe do wykorzystania odpady poprodukcyjne | | X | |

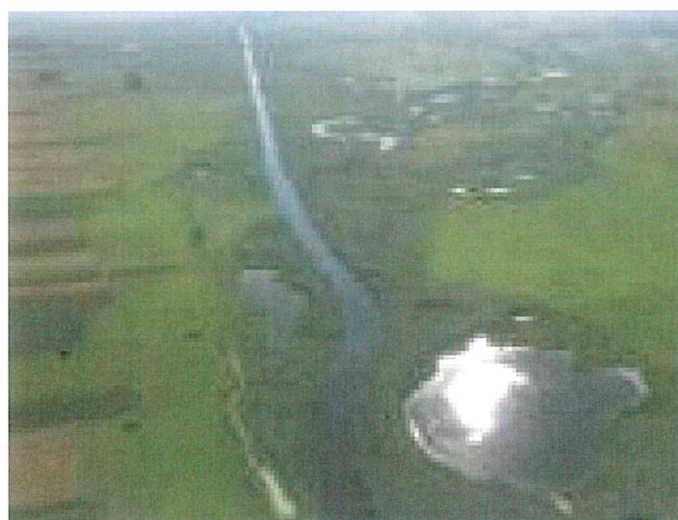
| Sąsiedzi i przyjezdni | | | |
|---|---|---|---|
| • korzystne, atrakcyjne sąsiedztwo (duże miasto, arteria) | X | | |
| • ruch tranzytowy | | X | |
| • przyjezdni stali i sezonowi | | X | |
| Ludzie, instytucje, organizacje społeczne | | | |
| • OSP | | | X |
| • Stowarzyszenia | | | X |
| • Inne | | | X |

Źródło: Dane na podstawie wyników zebrań z mieszkańcami miejscowości.

1. Środowisko przyrodnicze

Wieś znajduje się w dorzeczu rzeczki Ner, gdzie znajdują się tereny torfowo-bagiennie. Elementem wartościowym przyrodniczo są Dąbskie Błota, czyli kompleks łąkowo-depresyjny o powierzchni ok. 700 ha, który mocą uchwały Rady Miejskiej w Dąbiu został uznany za użytek ekologiczny. Swym zasięgiem obejmuje on miasto Dąbie oraz wsie: Karszew, Krzewo, Wiesiołów, Kupinin i Domanin. Teren ten został włączony do sieci Natura 2000 jako część obszaru specjalnej ochrony ptaków – Pradolina Warszawsko-Berlińska oraz obszar specjalnej ochrony siedlisk – Pradolina Bzury i Neru (Zdjęcie 1).

Zdjęcie 1. Dąbskie Błota



Źródło: Urząd Miejski w Dąbiu.

Dąbskie Błota to jeden z najwartościowszych awifaunistycznych terenów w całej dolinie Neru pomiędzy Łęczycą, a ujściem Warty. Obejmuje on głównie łąki typu łągów rozlewiskowych i łągów właściwych. Tereny podmokłe porasta szuwar

mannowy i wielkoturzczykowy. W miejscach suchszych występują zbiorowiska trawiaste, z wiechliną błotną i trzcinnikiem lancetowatym. Charakterystycznym elementem dla tego obszaru są porośnięte trziną, pałąką szerokolistną i tatarakiem" oczka wodne" będące pozostałością po eksploatacji torfu.

Dąbskie błota to wymarzony cel wypraw ornitologicznych. Teren ten warto odwiedzić zwłaszcza wiosną i jesienią, gdyż można wtedy spotkać najwięcej ptaków, a dzikie nadrzeczne pejzaże i niezwykle urokliwe krajobrazy stanowią ekscytujące urozmaicenie pieszych wędrówek. Podmokłe łągi sprzyjają bytowaniu ptaków wodno-błotnych. Dąbskie Błota to niekwestionowane królestwo żurawi, czapli i chruścieli. Spotkamy tutaj również rycyki, krwawodzioby, kszyki, kuliki wielkie oraz płochliwe bociany czarne.

Na brzegach trzcinowisk usłyszymy i dostrzeżemy dziwonie oraz podróżniczki. Na zalanych wiosną łąkach polują bieliki, a w nadrzecznych zaroślach coraz liczniej bytują wodniczki.. Można tu spotkać kormorany, bieliki, przetaczniki oraz wiele innych rzadkich gatunków ptactwa oraz roślinności. Najlepszym czasem, aby w pełni zapoznać się z bogactwem Dąbskich Błot jest wiosna. Już w marcu na sięgających horyzontu rozlewiskach Neru zatrzymują się kilkutyśne stada gęsi i kaczek. Za dnia wśród żerujących na ozimie stad gęsi można dostrzec liczne białoczołki i zbożówki, a czasem również bernikle.

W maju dolina stanowi przyczółek dla przelatujących tędy ptaków z rodziny siewkowatych, a czerwcowe sianokosy wabią drapole. To wtedy przy odrobinie szczęścia dostrzeżemy także sokoły orliki. Początek lata to czas, kiedy dolina powoli zapada w uśpienie. Trwa w nim aż do przedwiośnia.

Gleby są tu średniej klasy i słabe.

2. Dziedzictwo religijne i historyczne

Na terenie Karszewa znajduje się zabytkowy zespół pałacowo-parkowy, (Zdjęcie 2). w którym na uwagę zasługuje pałac, oficyna oraz park składający się z alei kasztanowej, grabowej oraz lipowej. Całość kompleksu została wpisana do rejestru zabytków (nr rejestrowy 341/83 z 21.05.1984r). Na terenie wsi znajduje się również salka katechetyczna, w której regularnie odbywają się msze święte oraz spotkania Kółka Żywego Różańca. W miejscowości zlokalizowane są także zabytkowe kapliczki i krzyże (zdjęcie 3 i 4). Życie mieszkańców obfituje w różne imprezy organizowane przez Ochotniczą Straż Pożarną, Koło Gospodyń Wiejskich

oraz Szkołę Podstawową (Dzień Sportu, Dzień Dziecka, Dzień Ogórka, Piknik Rodzinny oraz święta ludowe). Wiele emocji dostarczają również rozgrywki piłkarskie LZS Karszew.

Istnieją lokalne legendy powstania wsi oraz podania dotyczące Karszewa oraz mieszkańców. Do ważnych postaci historycznych należy Michał Oksza-Orzechowski, który był inicjatorem budowy Zespołu Pałacowo-Parkowego w Karszewie.

Zdjęcie 2. Zespół pałacowo-parkowy



Źródło: Strona internetowa Wikipedia.

Zdjęcie 3 i 4. Przydrożne kapliczki



Źródło: Urząd Miejski w Dąbiu.

3. Obiekty i tereny, infrastruktura

Wieś jest w całości zwodociągowana i zelektryfikowana. Jest możliwość korzystania z Internetu. Telefonizacja – na terenie wsi działają operatorzy telefonii stacjonarnej oraz komórkowej. Zasięg jest wystarczający. Oświetlenie uliczne skoncentrowane jest w centrum wsi wzdłuż drogi gminnej. Najważniejszym społecznie obiektem we wsi Karszew jest świetlica wiejska połączona z remizą strażacką (Zdjęcie 5). Jest to miejsce spotkań mieszkańców oraz integracji. Na jej terenie odbywają się różne plenerowe imprezy. Miejsce to wymaga jednak pilnej modernizacji oraz doposażenia. Ważnymi obiektami są również boisko sportowe, salka katechetyczna oraz Szkoła Podstawowa. Powiązania komunikacyjne to przede wszystkim drogi powiatowe i gminne. Zgodnie z zapisami planu Zagospodarowania przestrzennego Gminy Dąbie miejscowość w części przeznaczona jest pod zabudowę mieszkaniową, zagrodową, uprawy rolne, łąki, lasy i pastwiska. We wsi Karszew są również tereny przeznaczone pod zabudowę aktywizacji gospodarczej oraz tereny pod zabudowę usługową oraz produkcyjną.

Zdjęcie 3. Świetlica wiejska



Źródło: Urząd Miejski w Dąbiu.

4. Gospodarka, rolnictwo

Wieś jest głównie rolnicza. Część mieszkańców utrzymuje się z hodowli zwierząt w tym tuczniaka, krów, a także produkcji rolnej, w tym zboża, kukurydzy, buraków cukrowych, ogórków, rzepaku, dyni. Niektórzy z mieszkańców zatrudnieni są w przemyśle i usługach w okolicznych miejscowościach.

Na terenie Karszewa aktywnie działa 10 firm (dane na 2016 rok). Szczególnie wyróżnia się przedsiębiorstwo produkcyjno – handlowe Ogórecki, które specjalizuje się w produkcji ogórków kiszonych, kapusty kiszonej, surówek oraz obieranych warzyw.

5. Sąsiedzi i przyjezdni

Sąsiedzi są przyjaźni i pomagają sobie nawzajem w potrzebie. W czasie wakacji przyjeżdża sporo osób z ościennych miast. Sąsiedzi są uśmiechnięci, życzliwi, chętnie jeden drugiemu pomaga. Niektórzy mieszkańcy odstąpili swoje gospodarstwa przejezdnym, którzy znaleźli tu miejsce odpoczynku i relaksu na świeżym powietrzu. Osoby przyjezdne są zadowolone z klimatu, który tworzą mieszkańcy wsi Karszew. Przez wieś przebiegają dwie drogi powiatowe łączące województwo wielkopolskie oraz łódzkie, przez co ruch tranzytowy jest dość duży.

6. Ludzie, instytucje, organizacje społeczne

Na terenie wsi Karszew od prawie 100 lat prężnie działa Ochotnicza Straż Pożarna. W najbliższym czasie 60-tą rocznicę powstania będzie świętować Koło Gospodyń Wiejskich. Organizacje te aktywnie angażują się w życie społeczności lokalnej, a także w działania na terenie gminy Dąbie. W 2008 roku powstał Ludowy Zespół Sportowy Karszew, natomiast w 2010 roku Zespół Ludowy Karszewianki. We wsi odbywają się również spotkania Kółka Żywego Różańca.

III. DIAGNOZA AKTUALNEJ SYTUACJI – JACY JESTEŚMY?

W Tabeli 2 zostały zgromadzone informacje na temat miejscowości Karszew. Opisane zostały cechy charakterystyczne miejscowości, jej funkcje, baza materialna, sposób zorganizowania mieszkańców oraz inne fakty, definiujące miejsce Karszewa w systemie osadniczym Gminy Dąbie.

Tabela 2. Diagnoza aktualnej sytuacji

| Wyszczególnienie | Opis |
|--|--|
| Co ją wyróżnia? | Miejscowość wyróżnia zabytkowy Zespół Pałacowo-Parlowy, piękny krajobraz, Dąbskie Błota oraz czyste środowisko. |
| Jakie pełni funkcje? | Miejscowość pełni przede wszystkim funkcje mieszkaniowe oraz rolnicze. Miejscowe przedsiębiorstwo daje miejsca pracy. |
| Kim są mieszkańcy? | Ludźmi przyjaznymi. Przeważająca część to rolnicy. Najwięcej osób jest w wieku poprodukcyjnym. Najmniej jest osób w wieku przedprodukcyjnym. Część mieszkańców prowadzi własną działalność, są też osoby bezrobotne. |
| Co daje utrzymanie? | Głównym źródłem utrzymania mieszkańców jest rolnictwo, ale częściowo również praca najemna oraz własna działalność gospodarcza. |
| Jak zorganizowani są mieszkańcy? | Mieszkańcy zorganizowani są na średnim poziomie. Istnieje działalność integracyjna; Koło Gospodyń Wiejskich, Ochotnicza Straż Pożarna oraz Kółko Żywego Różańca. Niestety świetlica wiejska w obecnym stanie nie spełnia swojej funkcji. |
| W jaki sposób rozwiązują problemy? | Poprzez samopomoc sąsiedzką oraz na wspólnych spotkaniach w świetlicy wiejskiej przy współpracy z władzami gminy. |
| Jaki wygląd ma nasza miejscowość? | W przydrożnych rowach można znaleźć śmieci. Poza tym jest czysta, zadbane i malownicza. Mieszkańcy dbają o swoje posesje. |
| Jakie obyczaje i tradycje są u nas pielęgnowane i rozwijane? | Przede wszystkim udział w dożynkach gminnych, zawodach strażackich, organizacja Dnia Dziecka, Dnia Sportu, Dnia Ogórka, Pikniku Rodzinnego, a także w spotkaniach organizowanych przez Ochotniczą Straż Pożarną i Koło Gospodyń Wiejskich. |
| Jak wyglądają mieszkania i obejścia? | Są one czyste, zadbane i modernizowane. |
| Jaki jest stan otoczenia i środowiska? | Stan środowiska jest zadowalający. Zdecydowanie brakuje przydomowych |

| | |
|--------------------------------------|--|
| | oczyszczalni, które podniosłyby standard życia mieszkańców miejscowości. |
| Jakie jest rolnictwo? | Tradycyjne, chociaż wprowadzane są unowocześnienia. Gospodarstwa są sukcesywnie modernizowane. W produkcji rolnej wprowadza się nowe sposoby gospodarowania. |
| Jakie są powiązania komunikacyjne? | Głównym środkiem transportu są własne pojazdy. Sieć połączeń komunikacyjnych jest mało rozwinięta. Połączenia drogowe są przyzwoite – Konin, Koło, Łódź, Łęczyca. W infrastrukturze drogowej występują jednak braki. |
| Co proponujemy dzieciom i młodzieży? | Do tej pory z uwagi na trudności lokalowe oraz słabą organizację nie było propozycji dla młodzieży. Jedynymi atrakcjami są zajęcia sportowe w ramach Ludowego Zespołu Sportowego Karszew. |

Źródło: Dane na podstawie wyników zebrań z mieszkańcami miejscowości.

IV. PODSUMOWANIE SYTUACJI ROZWOJOWEJ MIEJSCOWOŚCI – ANALIZA SWOT

Poniżej, w Tabeli 3, zostały podsumowane silne i słabe strony miejscowości oraz szanse i zagrożenia.

Tabela 3. Analiza SWOT

| Mocne Strony | Słabe Strony |
|--|--|
| <ul style="list-style-type: none"> • Zespół Pałacowo-Parkowy • Ciekawe położenie blisko autostrady w kierunku Łódź-Poznań • Blisko miejscowości uzdrowiskowej Uniejów z wodami termalnymi • Dąbskie Błota • Ekologiczne rolnictwo • Pełne zwodociągowanie • Walory przyrodnicze i czyste środowisko • Funkcjonowanie na terenie wsi Koła Gospodyń Wiejskich • Świeże produkty rolne (mleko, warzywa, jaja, drób) • Niski poziom przestępczości • Życzliwi i pracowici ludzie • Funkcjonowanie koła Gospodyń Wiejskich • Funkcjonowanie Kółka Żywego Różańca • Funkcjonowanie Ochotniczej Straży Pożarnej • Pracowici mieszkańcy | <ul style="list-style-type: none"> • Brak oczyszczalni przydomowych • Nieutwardzone drogi i ubytki w drogach asfaltowych • Używki sprzedawane nieletnim • Mała opłacalność produkcji rolnej • Brak miejsc pracy • Brak środków na organizowanie imprez sportowych i rekreacyjnych • Zbyt małe wykorzystanie wsi jako atrakcji turystycznej • Brak dostępności komunikacyjnej • Brak oświetlenia ulicznego oraz wiaty przystankowej dla mieszkańców, szczególnie dzieci • Średnia integracja społeczności miejscowości powodowana m.in. brakiem miejsca do integracji • Brak chodnika prowadzącego do szkoły • Brak ścieżek rowerowych • Brak ogrzewania świetlicy wiejskiej • Pojawiające się śmieci wzdłuż dróg • Brak parkingu przy świetlicy |
| Szanse | Zagrożenia |
| <ul style="list-style-type: none"> • Możliwość pozyskania środków unijnych na zagospodarowanie świetlicy wiejskiej • Nowoczesne rolnictwo, które mogłoby być szansą dla ludzi • Nowe połączenia komunikacyjne – busy • Budowa oczyszczalni przydomowych • Budowa placu zabaw i siłowni zewnętrznej wokół świetlicy • Pobudzanie inicjatyw społecznych i większa integracja mieszkańców • Zagospodarowanie wokół świetlicy | <ul style="list-style-type: none"> • Rosnące patologie społeczne (bezrobocie, alkoholizm, wzrost liczby osób korzystających z usług ośrodka pomocy społecznej) • Emigracja młodych mieszkańców • Mało osób chętnych do społecznej pracy • Mały przyrost naturalny |

| | |
|---|--|
| wiejskiej | |
| <ul style="list-style-type: none">• Budowa placu zabaw dla dzieci• Pobudzenie inicjatyw społecznych i większa integracja społeczna | |

Źródło: Dane na podstawie wyników zebrań z mieszkańcami miejscowości.

V. WIZJA ROZWOJU MIEJSCOWOŚCI

Mieszkańcy Karszewa zostali poproszeni o nakreślenie wizji swojej miejscowości. W trakcie przeprowadzonych warsztatów ustalono, że można byłoby je streścić w następującym stwierdzeniu:

***Karszew miejscem
przyjaznym do życia i pracy***

VI. WIZJA STANU DOCELOWEGO – JAKI MA BYĆ KARSZEW ZA KILKA LAT?

Mieszkańcy miejscowości Karszew zostali poproszeni o określenie stanu docelowego miejscowości. Odpowiedzi zostały podsumowane w poniższej Tabeli 4.

Tabela 4. Jaka ma być nasza miejscowość za 10 lat?

| Wyszczególnienie | Opis |
|--|---|
| Co ma ją wyróżniać? | Większa integracja mieszkańców, estetyczny wygląd, nowoczesne rolnictwo, drogi asfaltowe oraz piękna wyremontowana i doposażona świetlica wiejska. |
| Jakie ma pełnić funkcje? | Tak jak dotychczas – mieszkaniowe oraz rolnicze. Warto jednak wzmocnić funkcję rozrywkową, rekreacyjną i turystyczną. Funkcję tę mogłaby pełnić zmodernizowana świetlica wiejska. |
| Kim mają być mieszkańcy? | Ludźmi przyjaznymi i aktywnymi. Należy dążyć do zapewnienia takich warunków życia i pracy, aby młodzi ludzie nie emigrowali z Karszewa. |
| Co ma dać utrzymanie? | Nadal głównym źródłem utrzymania mieszkańców powinno być rolnictwo, rozwój firm z terenu Karszewa ale może warto postawić na agroturystykę i ekoturystykę. |
| W jaki sposób zorganizowana ma być miejscowość i mieszkańcy? | Mieszkańcy powinni być bardziej zintegrowani i zaangażowani w życie lokalne. Pomóc temu powinno atrakcyjne miejsce spotkań, jakim może być ogrzewania, zmodernizowana i wyposażona świetlica wiejska. |
| W jaki sposób mają być rozwiązywane problemy? | Poprzez szerszą wspólną dyskusję i współpracę z władzami samorządowymi. |
| Jak ma wyglądać nasza miejscowość? | Miejscowość czysta, zadbane z dużą ilością zieleni. |
| Jakie obyczaje i tradycje mają być u nas pielęgnowane i rozwijane? | Kultywowanie tradycji dotychczas pielęgnowanych (dożynki gminne, pikniki rodzinne, imprezy, zabawy, święta, Dzień Ogórka, Dzień Sportu, Dzień Dziecka, Koło Gospodyń Wiejskich i inne). |
| Jak mają wyglądać mieszkania i obejścia? | Schludne i czyste, wyposażone w nowoczesne media, z dużą ilością zieleni, kwiatów oraz krzewów. |
| Jaki ma być stan otoczenia i środowiska? | Lepszy aniżeli do tej pory, w szczególności w zakresie przydomowych oczyszczalni oraz zanieczyszczenia (ilość śmieci wzdłuż dróg). |
| Jakie ma być rolnictwo? | Nowoczesne, zmodernizowane i dostosowane do wymogów unijnych, wysokotowarowe i |

| | |
|--|---|
| | dochodowe. |
| Jakie mają być powiązania komunikacyjne? | Zaspokajające potrzeby mieszkańców – przede wszystkim mniejsze busy w dogodnych godzinach kursowania, w szczególności do Kłodawy, Koła, Konina i Turku. |
| Co zaproponujemy dzieciom i młodzieży? | Aktywne uczestnictwo w życiu mieszkańców. Miejsce do spędzania wolnego czasu i rekreacji. Plac zabaw oraz organizowanie imprez okolicznościowych w świetlicy wiejskiej. |

Źródło: Dane na podstawie wyników zebrań z mieszkańcami miejscowości.

VII. PLAN ODNOWY MIEJSCOWOŚCI KARSZEW – NASZA MAŁA STRATEGIA

W rezultacie prac przeprowadzonych na spotkaniu z przedstawicielami mieszkańców, wypracowano 2 cele strategiczne odnowy miejscowości Karszew. Cele strategiczne sformułowano następująco:

I. Rozwój infrastruktury społecznej

II. Rozwój infrastruktury technicznej

Przyjęte cele mają za zadanie zaspokoić aspiracje miejscowości i przynieść poprawę poziomu życia mieszkańców. W ramach poszczególnych celów strategicznych zaproponowano realizację konkretnych przedsięwzięć inwestycyjnych. Przedsięwzięcia te zostały uszeregowane zgodnie z hierarchią

Uzasadnienie wyboru wskazanych celów jest następujące:

Cel strategiczny I

Rozwój infrastruktury społecznej

Jednym z narastających problemów mieszkańców miejscowości Karszew jest niewielka integracja mieszkańców tej miejscowości. Niska atrakcyjność miejsc wspólnych spotkań sprawia, że trudniej utrzymać wysoki stopień integracji lokalnej społeczności, w dużym stopniu utrudniona jest też działalność lokalnych organizacji, wspólne obchodzenie różnego rodzaju świąt i obrzędów, wynikających z tradycji. Brakuje również propozycji dla dzieci i młodzieży. W ramach przyjętego celu strategicznego planowana jest realizacja trzech przedsięwzięć:

1) Modernizacja świetlicy wiejskiej – stworzenie miejsca spotkań i integracji mieszkańców

- **Realizacja projektu:** lata 2019-2021.
- **Łączny koszt projektu:** 200 000,00 zł (budżet Gminy, fundusz sołecki, środki z programu Wielkopolska Odnowa Wsi, inne zewnętrzne źródła finansowania).
- **Cel realizacji projektu:** Zaspokojenie potrzeb społecznych w zakresie bazy rekreacyjno-kulturalnej, integracja społeczności w miejscowości Karszew.
- **Zasadność przedsięwzięcia:** Przedsięwzięcie będzie polegało na kompleksowej modernizacji świetlicy wiejskiej w miejscowości Karszew wraz z kuchnią i centralnym ogrzewaniem. Jest to najważniejsze i priorytetowe przedsięwzięcie dla mieszkańców, bowiem stanowi odpowiedź na ich oczekiwanie, jakim jest stworzenie miejsca spotkań i integracji w Karszewie.

2) Budowa zewnętrznej siłowni, placu zabaw oraz zagospodarowanie terenu wokół świetlicy

- **Realizacja projektu:** lata 2019-2022.
- **Łączny koszt projektu:** 100 000,00 zł (budżet Gminy, fundusz sołecki, środki z programu Wielkopolska Odnowa Wsi, inne zewnętrzne źródła finansowania).
- **Cel realizacji projektu:** Zaspokojenie potrzeb społecznych w zakresie bazy rekreacyjno-sportowej, aktywizacja sportowa mieszkańców, aktywne spędzanie czasu wolnego przez dzieci i młodzież na świeżym powietrzu, integracja społeczności w miejscowości Karszew.
- **Zasadność przedsięwzięcia:** Przedsięwzięcie będzie polegało na wzbogaceniu oferty rekreacyjno-sportowej poprzez budowę przy świetlicy wiejskiej zewnętrznej siłowni oraz placu zabaw, a także zagospodarowanie terenu wokół niej. Z uwagi na brak propozycji zajęć dla dzieci, młodzieży ale i pozostałych mieszkańców miejscowości budowa kompleksu sportowo-rekreacyjnego jest jak najbardziej uzasadniona. Jest to bardzo ważne przedsięwzięcie dla mieszkańców i stanowi odpowiedź na ich zapotrzebowanie dotyczące stworzenia propozycji spędzania wolnego czasu przez dzieci, młodzież i pozostałych mieszkańców wsi Karszew.

3) Stworzenie w świetlicy wiejskiej oferty dla dzieci i młodzieży

- **Realizacja projektu:** lata 2022-2025.
- **Łączny koszt projektu:** 40 000,00 zł (budżet Gminy, fundusz sołecki, środki z programu Wielkopolska Odnowa Wsi, Program Operacyjny Wiedza Edukacja Rozwój na lata 2014-2020, inne zewnętrzne źródła finansowania).
- **Cel realizacji projektu:** Zaspokojenie potrzeb społecznych w zakresie bazy edukacyjno-kulturalnej, integracja społeczności w miejscowości Karszew, aktywizacja dzieci i młodzieży.
- **Zasadność przedsięwzięcia:** Przedsięwzięcie będzie polegało na wyposażeniu świetlicy wiejskiej w sprzęt edukacyjny i komputerowy oraz rekreacyjny, który umożliwi dzieciom i młodzieży zamieszkującej wieś Karszew aktywne spędzanie czasu wolnego, naukę poprzez zabawę oraz rozrywkę.

Cel strategiczny II

Rozwój infrastruktury technicznej

Aby zapewnić mieszkańcom dobre warunki życia, należy dostarczyć im możliwie najszerszy zakres mediów, zaliczanych do infrastruktury technicznej. Pełna infrastruktura techniczna oznacza podłączenie gospodarstwa domowego do sieci wodociągowej, kanalizacyjnej, energetycznej, telekomunikacyjnej, czy też gęstą i o dobrej jakości sieć dróg. Pod tym pojęciem kryje się także całkowite rozwiązanie kwestii odpadów stałych (odbiór, segregacja, utylizacja), czy też dostęp do światowej sieci internetowej. Tylko pełne podłączenie mediów jest w stanie zapewnić mieszkańcom miejscowości życie i rozwój na odpowiednim poziomie.

Należy podkreślić również, że obecnie inwestycje w dziedzinie infrastruktury technicznej oznaczają poprawę stanu środowiska naturalnego, a więc życie w bardziej przyjaznym i zdrowym otoczeniu, co w oczywisty sposób wpływa na zwiększenie atrakcyjności danego terenu dla potencjalnych nowych mieszkańców i turystów.

Dla mieszkańców Karszewa najważniejszym przedsięwzięciem jest budowa chodnika prowadzącego do szkoły, który służyć będzie w szczególności dzieciom – trasa do szkoły jest niebezpieczna z uwagi na ruch tranzytowy (droga powiatowa Koło-Grabów). Podstawowe znaczenie ma także rozwiązanie problemu ścieków komunalnych, inwestycje drogowe oraz oświetlenie uliczne. Przedsięwzięcia te są kosztowne, lecz ich realizacja znacznie podniesie standard życia, poprawi bezpieczeństwo wszystkich uczestników ruchu i pozytywnie wpłynie na wizerunek miejscowości. W ramach tego celu strategicznego zaproponowano cztery przedsięwzięcia:

1) Budowa chodnika do szkoły

- **Realizacja projektu:** lata 2023-2025.
- **Łączny koszt projektu:** 200 000,00 zł (budżet Gminy, fundusz sołecki, środki z programu Wielkopolska Odnowa Wsi, Program Rozwoju Obszarów Wiejskich na lata 2014-2020, inne zewnętrzne źródła finansowania).
- **Cel realizacji projektu:** Zaspokojenie potrzeb mieszkańców, w szczególności dzieci w zakresie komunikacji i infrastruktury drogowej oraz bezpieczeństwa publicznego.

- **Zasadność przedsięwzięcia:** Jest to najpilniejsza inwestycja infrastrukturalna ze względu na zapotrzebowanie społeczne mieszkańców. Chodnik zapewni większe bezpieczeństwo dla dzieci uczęszczających do szkoły. Ma to szczególne znaczenie przede wszystkim dla dzieci i młodzieży.

2) Uzupełnienie oświetlenia ulic

- **Realizacja projektu:** lata 2020-2021.
- **Łączny koszt projektu:** 40 000,00 zł (budżet Gminy, Program Rozwoju Obszarów Wiejskich na lata 2014-2020, inne zewnętrzne źródła finansowania).
- **Cel realizacji projektu:** Zaspokojenie potrzeb mieszkańców, w szczególności dzieci w zakresie komunikacji i infrastruktury drogowej oraz bezpieczeństwa publicznego.
- **Zasadność przedsięwzięcia:** Jest to ważne przedsięwzięcie z uwagi na fakt, że dodatkowe oświetlenie ulic poprawi nie tylko komfort życia mieszkańców, ale również poziom bezpieczeństwa w miejscowości.

3) Budowa przydomowych oczyszczalni ścieków

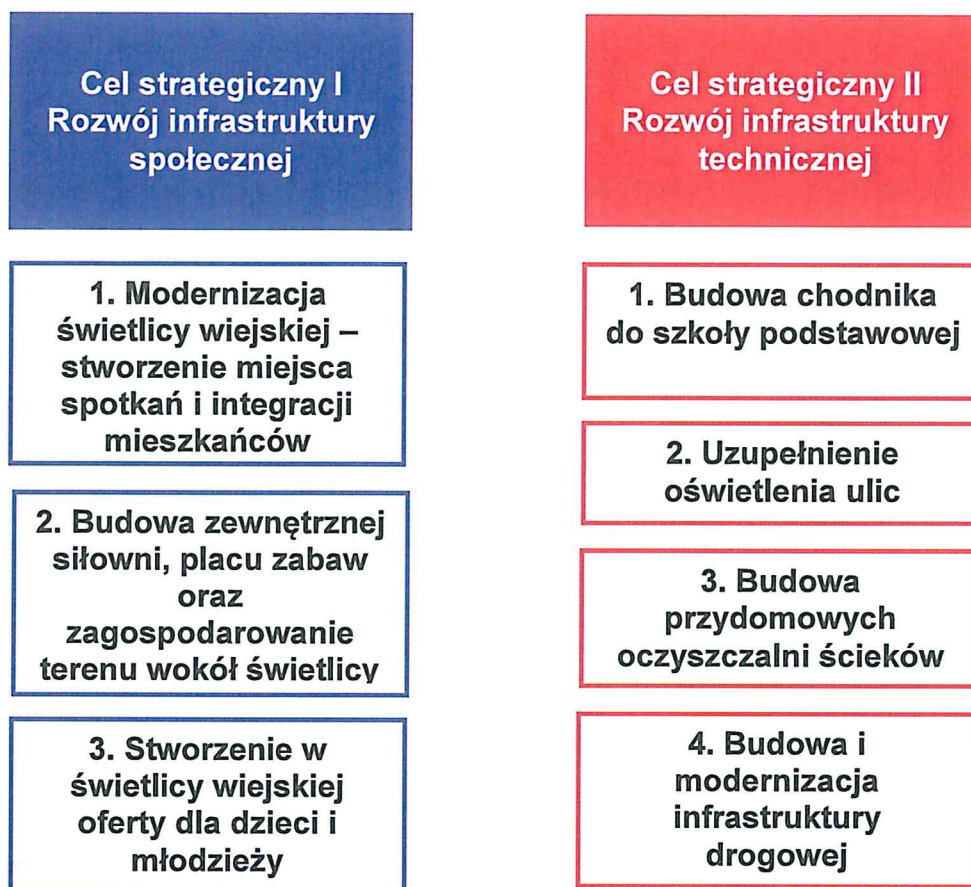
- **Realizacja projektu:** lata 2020-2022.
- **Łączny koszt projektu:** 800 000,00 zł (środki własne mieszkańców, budżet Gminy, Program Rozwoju Obszarów Wiejskich na lata 2014-2020, Wielkopolski Regionalny Program Operacyjny na lata 2014-2020, Wojewódzki Fundusz Ochrony Środowiska i Gospodarki Wodnej, Narodowy Fundusz Ochrony Środowiska i Gospodarki Wodnej, inne zewnętrzne źródła finansowania).
- **Cel realizacji projektu:** Zaspokojenie potrzeb mieszkańców w zakresie gospodarki wodno-ściekowej.
- **Zasadność przedsięwzięcia:** Ze względu na usytuowanie zabudowań oraz znaczną odległość miejscowości Karszew od znajdującej się w miejscowości Dąbie oczyszczalni ścieków oraz koszt pełnego skanalizowania całej miejscowości, zasadna jest budowa przydomowych/przyzagrodowych oczyszczalni ścieków.

4) Budowa i modernizacja infrastruktury drogowej

- **Realizacja projektu:** lata 2020-2025.
- **Łączny koszt projektu:** 3 000 000,00 zł (budżet Gminy, budżet Powiatu Kolskiego, Program Rozwoju Obszarów Wiejskich na lata 2014-2020, Wielkopolski Regionalny Program Operacyjny na lata 2014-2020, inne zewnętrzne źródła finansowania).
- **Cel realizacji projektu:** Zaspokojenie potrzeb w zakresie infrastruktury drogowej na następujących odcinkach:
 - droga gminna gruntowa dz. nr 522 na długości ok. 470 metrów;
 - droga gminna gruntowa dz. nr 523 na długości ok. 1250 metrów
 - droga gminna gruntowa dz. nr 544/4 na długości ok. 225 metrów;
 - droga gminna gruntowa dz. nr 540 na długości ok. 960 metrów.
 - droga gminna gruntowa dz. nr 529 na długości ok. 800 metrów.
- **Zasadność przedsięwzięcia:** Przedsięwzięcie będzie polegało na kompleksowej przebudowie/modernizacji wskazanych powyżej dróg gruntowych i stworzeniu dróg asfaltowych.

Struktura Planu Odnowy Miejscowości Karszew przedstawiona została na Schemacie 1.

Schemat 1. Schemat Planu Odnowy Miejscowości Karszew



Źródło: Opracowanie własne.

VIII. OPIS I CHARAKTERYSTYKA OBSZARÓW ZWIĄZANYCH Z KSZTAŁTOWANIEM OBSZARÓW O SZCZEGÓLNYM ZNACZENIU DLA ZASPOKOJENIA POTRZEB MIESZKAŃCÓW

Jak już wspomniano wcześniej, jednym z najważniejszych problemów mieszkańców miejscowości Karszew jest niewielka integracja mieszkańców. Jedną z niewątpliwych przyczyn tego stanu rzeczy jest brak miejsca do wspólnych spotkań. Sprawia to trudności w utrzymaniu integracji lokalnej społeczności, utrudnia działalność lokalnych organizacji, wspólne obchodzenie różnego rodzaju świąt i obrzędów wynikających z tradycji.

Takim miejscem mogłaby się stać świetlica wiejska, której kompleksowa modernizacja przyczyniłaby się niewątpliwie do integracji i aktywizacji mieszkańców. Mieszkańcy uznali to przedsięwzięcie za swój priorytet, a realizację tego działania uznali za konieczną.

W dalszym etapie można byłoby wokół świetlicy stworzyć zewnętrzną siłownię oraz plac zabaw oraz zagospodarować teren wokół świetlicy. Należałoby także doposażyć świetlicę tak, aby w pełni korzystali z niej mieszkańcy, w szczególności dzieci i młodzież, dla których do tej pory brakowało propozycji edukacyjnych, rekreacyjnych i rozrywkowych.

W zakresie inwestycji technicznych mieszkańcy wskazali zaś cztery przedsięwzięcia, tj. budowa chodnika do szkoły podstawowej, uzupełnienie oświetlenia ulic, budowa przydomowych oczyszczalni ścieków oraz modernizacji infrastruktury drogowej. Wszystkie proponowane przedsięwzięcia podniosłyby standard życia mieszkańców, znacząco podniosły stan bezpieczeństwa drogowego oraz pozytywnie wpłynęły na wizerunek miejscowości.

IX. WDRAŻANIE PLANU ODNOWY MIEJSCOWOŚCI

System wdrażania Planu Odnowy Miejscowości jest realizowany w oparciu o zasady wydatkowania środków według źródeł ich pochodzenia. Korzystanie ze środków własnych, jak i środków unijnych wymusza konieczność sprostania wielu wymogom formalnym, głównie za sprawą odmiennych zasad wykorzystania danych środków finansowych.

1. Instytucja Zarządzająca Planem

Funkcję Instytucji Zarządzającej i koordynującej realizację Planu będzie pełnił specjalnie powołany zespół, w skład którego wejdą:

- Burmistrz Miasta Dąbie;
- Skarbnik;
- Pani Mirosława Dudzińska – Pracownik Urzędu Miejskiego.

Zakres zadań Instytucji Zarządzającej obejmuje między innymi:

- ustalenie szczegółowych zasad i kryteriów realizacji Planu;
- zapewnienie zgodności realizacji Planu z poszczególnymi dokumentami programowymi wyższego rzędu, w tym w szczególności w zakresie zamówień publicznych, zasad konkurencji, ochrony środowiska, jak też zagwarantowanie przestrzegania zasad zawierania kontraktów publicznych;
- zbieranie danych statystycznych i finansowych na temat postępów wdrażania oraz przebiegu realizacji projektów w ramach Planu;
- zapewnienie przygotowania i wdrożenia planu działań w zakresie informacji i promocji Planu;
- dokonanie oceny po zakończeniu realizacji Planu.

Do właściwej oceny Planu, Instytucja Zarządzająca może tworzyć grupy robocze, korzystać z opinii niezależnych ekspertów lub usług innych instytucji.

2. Instytucja Wdrażająca Plan

Urząd Miejski w Dąbju jako Instytucja Wdrażająca Plan jest odpowiedzialny za:

- kreowanie, przyjmowanie i składanie wniosków aplikacyjnych od instytucji podległych – beneficjentów pomocy;
- kontrolę formalną składanych wniosków, ich zgodności z procedurami i z zapisami w Planie;
- monitorowanie wdrażania poszczególnych projektów;
- zapewnienie informowania o współfinansowaniu przez UE realizowanych projektów.

X. MONITOROWANIE, OCENA, AKTUALIZACJA I KOMUNIKACJA SPOŁECZNA

1. System monitorowania Planu

Kluczowe znaczenie w monitorowaniu i stymulowaniu realizacji Planu posiada Rada Miejska. Współpracuje ona z Instytucją Zarządzającą. Jej główną rolą będzie monitorowanie przebiegu realizacji zadań zawartych w Planie oraz ewentualne interweniowanie w przypadku stwierdzenia spóźnień lub nieuzasadnionej rezygnacji z realizacji zadania. Cenne będą również opinie mieszkańców miejscowości, w szczególności wyrażane w postaci uchwał zebrania wiejskiego.

2. Sposoby oceny Planu

Skuteczność Planu będzie poddawana bieżącej ocenie. Sprawowana ona będzie przez Radę Miejską przy pomocy wskaźników postępu realizacji i oceny skuteczności wdrażanych projektów określonych w poszczególnych programach operacyjnych i w wytycznych opracowanych przez instytucję koordynującą dane działanie.

Z procesem oceny będzie powiązana aktualizacja Planu – wraz z okresowym przeglądem wykonania Planu będzie proponowane, w miarę potrzeby, wprowadzanie nowych zadań, wynikających z rodzących się potrzeb i możliwości. Propozycje nowych zadań będą mogły być zgłaszane przez Radę Miejską, Burmistrza lub samych mieszkańców miejscowości w postaci uchwał zebrania wiejskiego.

3. Public Relations Planu

Zadaniem działań informacyjnych i promocyjnych jest:

- zapewnienie powszechnego dostępu do informacji o możliwościach ubiegania się o wsparcie ze środków funduszy strukturalnych na realizację projektów, służących rozwojowi regionalnemu dla wszystkich grup docelowych z terenu miejscowości i całej Gminy;

- zapewnienie czytelnej informacji o kryteriach oceny i wyboru projektów oraz obowiązujących w tym zakresie procedurach;
- bieżące informowanie opinii publicznej o zakresie i wymiarze pomocy wspólnotowej dla poszczególnych projektów i rezultatach działań na poziomie miejscowości i Gminy;
- inicjowanie dodatkowych działań promocyjnych o zasięgu lokalnym;
- zapewnienie współpracy z instytucjami zaangażowanymi w monitorowanie i realizowanie Planu w zakresie działań informacyjnych i promocyjnych poprzez wymianę informacji i wspólne przedsięwzięcia;
- wykorzystanie nowoczesnych źródeł przekazu i nowoczesnych technologii, m.in. takich jak: Internet, poczta elektroniczna, elektroniczna archiwizacja dokumentów, w celu usprawnienia komunikacji pomiędzy podmiotami uczestniczącymi w realizacji Planu.

Wszelkie działania podejmowane w ramach Planu będą uwzględniały specyficzne potrzeby grup docelowych w kwestii informacji oraz użytych instrumentów w celu osiągnięcia maksymalnej skuteczności.

Szczególnie istotną jest potrzeba kształtowania pozytywnego wizerunku Planu. Za jego pośrednictwem należy kształtować świadomość w zakresie istnienia oraz możliwości pozyskania środków dla miejscowości, a od tego uzależnione jest wykorzystanie pomocy w ramach funduszy strukturalnych płynących z Unii Europejskiej. Aby osiągnąć cele związane z informacją i promocją Planu będą stosowane m.in. następujące środki i instrumenty:

- seminaria, wykłady, warsztaty, prezentacje – propagujące informacje o możliwościach wykorzystania środków unijnych, o rezultatach wsparcia UE oraz upowszechniające wiedzę na ten temat;
- wizytacje projektów, ekspozycje projektów – mogą stanowić skuteczne metody prezentacji osiągnięć w zakresie inicjatyw z wykorzystaniem środków unijnych;
- informowanie o projektach i ich promocja przez beneficjentów – dbanie o przekazywanie odpowiedniej wiedzy beneficjentom z terenu miejscowości i Gminy – odpowiedzialnych za spełnienie wymogów w tym zakresie;
- serwisy internetowe – to szybkie i ogólnodostępne źródło informacji na temat możliwości pozyskania pomocy unijnej, zaś dla opinii publicznej będzie to kompleksowe źródło informacji o osiągnięciach Planu, wsparciu ze środków Unii Europejskiej dla miejscowości i Gminy;

-
- publikacje, broszury informacyjne, plakaty, reklamy, materiały audiowizualne, ulotki – pozwalają w łatwy, przystępny i atrakcyjny sposób przekazywać wiedzę o Unii Europejskiej i dostępnej pomocy, a także o roli instytucji samorządowych w zarządzaniu tą pomocą;
 - współpraca z mediami – publikacje prasowe, artykuły, relacje, wiadomości w lokalnej i regionalnej telewizji oraz rozgłośniach radiowych, audycje, reklamy czy ogłoszenia to kluczowe źródła przekazu wszelkich informacji o realizacji Planu w szczególności w odniesieniu do opinii publicznej.